

V Estudio Social

de las personas mayores en Navarra



NOVIEMBRE 2015

ÍNDICE

1. PRESENTACIÓN.....	1
2. CARACTERÍSTICAS DEMOGRÁFICAS DE LAS PERSONAS MAYORES EN NAVARRA	3
3. LA PROTECCIÓN SOCIAL A LA VEJEZ EN NAVARRA: PENSIONES CONTRIBUTIVAS Y NO CONTRIBUTIVAS	10
4. ANÁLISIS DE LOS HOGARES CON PENSIONISTAS Y PERSONAS ACTIVAS	21
5. SITUACIÓN DE LA APLICACIÓN DEL SAAD EN NAVARRA.....	24
6. CONCLUSIÓN	27
ÍNDICE DE TABLAS Y GRÁFICOS	29

1. Presentación

El presente documento es el quinto Estudio Social de la situación de la población mayor en Navarra que la Federación de pensionistas de CCOO hemos preparado un año más.

Este informe es una actualización que da buena muestra de la situación socio demográfica de este colectivo a través de distintos indicadores a partir de los cuales se pretende dar respuesta a las necesidades y problemas del colectivo de personas mayores en el ámbito de la Comunidad Foral de Navarra.

La crisis económica sigue instalada en el conjunto de la sociedad, el empobrecimiento es cada vez más alarmante, los últimos datos reflejan que más de 13.700.000 personas en España están afectadas según el informe de la Red Europea contra la Pobreza, en Navarra más 11.000 se encuentran en esa situación, el colectivo de las personas mayores han sido y son un pilar fundamental en el sostenimiento de las economías familiares, más de un 70 % de las personas mayores aportan una media de 290€ mensuales a ayudar a hijos y nietos.

El estudio trata en diferentes apartados las características demográficas relacionadas con el envejecimiento de la población, la composición de los hogares y las formas de convivencia y la esperanza de vida en Navarra.

La crisis y los recortes sociales han supuesto una grave reducción en derechos en las capas más vulnerables de la sociedad entre los que se encuentran los pensionistas y jubilados, la incertidumbre del sistema público de pensiones es cada vez más preocupante, la llamada (hucha) de las pensiones se encuentra en una situación cada vez más deficitaria, el Gobierno del PP desde el comienzo de la legislatura ha retirado del fondo más de 43.000 millones de euros, defender la viabilidad del sistema así como recuperar el poder adquisitivo de las pensiones es prioridad para el conjunto de los pensionistas y jubilados.

La ley de Atención a la Dependencia, la sanidad, etc siguen sufriendo severos recortes, las políticas de ajustes aplicadas están demostrando que no es el camino a seguir, las políticas sociales deben cumplir un objetivo que es el ayudar a los más necesitados y cubrir sus necesidades básicas, los ajustes están intensificando los efectos negativos de la crisis, deprimiendo la demanda interna y afectando intensamente a la actividad económica y el empleo.

Estas medidas que están siendo demoledoras tienen unas consecuencias muy negativas en la vida de las personas mayores, llevando a un gran número de pensionistas y jubilados a la pobreza y la exclusión social.

Por todo ello desde la Federación de Pensionistas de CCOO y el contexto actual vemos la necesidad de seguir aunando fuerzas y movilizándonos por los derechos de los/as personas mayores par evitar cada vez más un deterioro en la calidad de vida de este colectivo.

2. Características demográficas de las personas mayores en Navarra

Año a año, la revisión de los datos demográficos nos permite conocer la situación de la población mayor en Navarra así como su evolución a lo largo del tiempo. Según el Instituto de Estadística de Navarra, a 1 de enero de 2015 la Comunidad Foral cuenta con 640.154 habitantes de los cuales 121.221 son personas con más de 64 años de las cuales 39.751 son personas de 80 y más años. Respecto de la población total las personas de 65 y más años representan el 18,94% y las mayores de 80 el 6,33%. En cuanto a la población de esta última franja de edad, hay que resaltar su peso específico dentro del colectivo de mayores ya que de los datos se desprende que el 33,44% de las personas mayores de Navarra tiene 80 y más años.

Por sexo, las mujeres superan a los hombres en efectivos. En el último padrón de 2015 la población mayor femenina alcanza los 68.204 efectivos mientras que la masculina se sitúa en las 53.017 personas, lo que supone el 10,7% y el 8,3% de la población total de Navarra. Sin embargo, si profundizamos en las características de la población mayor, la proporción de mujeres de 65 y más años alcanza el 56,2% frente al 43,7% de los hombres.

La distribución de la población mayor por grupos de edad revela que el tramo más numeroso es el de residentes de 65 a 69 años seguido del rango de 70 a 74 años, ambos representan el 5,2% y el 4,2% del total de la población respectivamente. Dentro del colectivo de mayores, se observa que la proporción de mujeres supera al de hombres en todos los grupos de edad, aunque las diferencias entre sexos no resultan muy acentuadas antes de los 80 años. A partir de esta edad sobresalen las mujeres de 85 y más años cuya proporción duplica a la de los hombres.

Tabla 1. Población mayor residente en Navarra a 1 de enero de 2015.

	Valores absolutos			Porcentajes/total población mayor		
	Ambos sexos	Varones	Mujeres	Ambos Sexos	Varones	Mujeres
65-69	33.006	16.067	16.939	27,2	13,3	14,0
70-74	26.666	12.744	13.922	22,0	10,5	11,5
75-79	21.010	9.353	11.657	17,3	7,7	9,6
80-84	19.931	8.203	11.728	16,4	6,8	9,7
85 y más	20.608	6.650	13.958	17,0	5,5	11,5
Población mayor de 64 años	121.221	53.017	68.204	100,0	43,7	56,3
Población Navarra	640.154	317.727	322.427	27,2	13,3	14,0

Fuente. Instituto de Estadística de Navarra. Padrón a 1 de enero de 2014

Según zonificación 2000, el análisis de los datos del Padrón 2014¹ revela una distribución desigual de la población mayor según territorios. En términos generales todas las zonas, a excepción de Pamplona, presentan porcentajes por encima de la media de Navarra en la totalidad de los indicadores demográficos estudiados (índices de envejecimiento, de dependencia, etc.).

Tabla 2. Indicadores demográficos básicos de la población Navarra por zonas. 2014.

	Población total	Índice de vejez > 64 años/ total población	Índice de envejecimiento >64/<15	Índice de Dependencia <15 y 64/15-64	Índice de Dependencia Senil >64/15-64
Noroeste	56.586	20,1	130,5	55,2	31,3
Pirineo	15.234	23,7	178,4	58,5	37,5
Pamplona	354.559	16,7	100,9	49,9	25,1
Tierra Estella	37.451	23,6	174,3	59,0	37,5
Navarra Media Oriental	32.208	22,6	163,6	57,5	35,7
Ribera Alta	57.498	21,2	147,8	55,0	32,8
Tudela	87.254	19,1	124,6	52,5	29,1
Total Navarra	640.790	18,6	118,5	52,2	28,3

Fuente. Instituto de Estadística de Navarra. Padrón a 1 de enero de 2014.

En relación al índice de vejez o a la dimensión de la población de 65 y más años sobre el total poblacional, en el año 2014 la media de Navarra se situaba en el 18,6%, lo que supone 3,4 puntos

¹ A fecha de realización de este informe, los últimos datos desagregados por zonas corresponden al Padrón de 2014 aunque ya sea público el Padrón 2015.

porcentuales por debajo del dato referido a 2015 que ya se analizaba anteriormente. Destaca el Pirineo y Tierra Estella como las zonas que pese a ser las menos pobladas son las que cuentan con la mayor proporción de población de 65 y más años entre sus residentes y, por tanto, son las dos zonas donde el proceso de envejecimiento es más acentuado.

Si ponemos en relación la población en edad de jubilación y la población de 14 o menos años obtenemos el índice de envejecimiento, lo que nos permite ver el grupo que más prestaciones sociales va a necesitar. En las dos zonas mencionadas con anterioridad se registra el índice de envejecimiento más elevado. En el Pirineo, por cada 178 personas mayores de 64 años hay 100 niños o jóvenes menores de 15 años. En el conjunto de Navarra, esta relación se reduce a 118 personas adultas mayores por cada 100 personas menores de 15 años.

Por su parte, la tasa de dependencia global, que pone en relación la población en edades inactivas o económicamente dependiente con la población potencialmente activa en edades activas, nos indica que en Navarra por cada 100 personas en edad de trabajar hay algo más de 52 en edad inactiva. Este índice o la proporción de personas dependientes sobre la población en edad de trabajar se eleva hasta 59 en Tierra Estella y a 58,5 en el Pirineo.

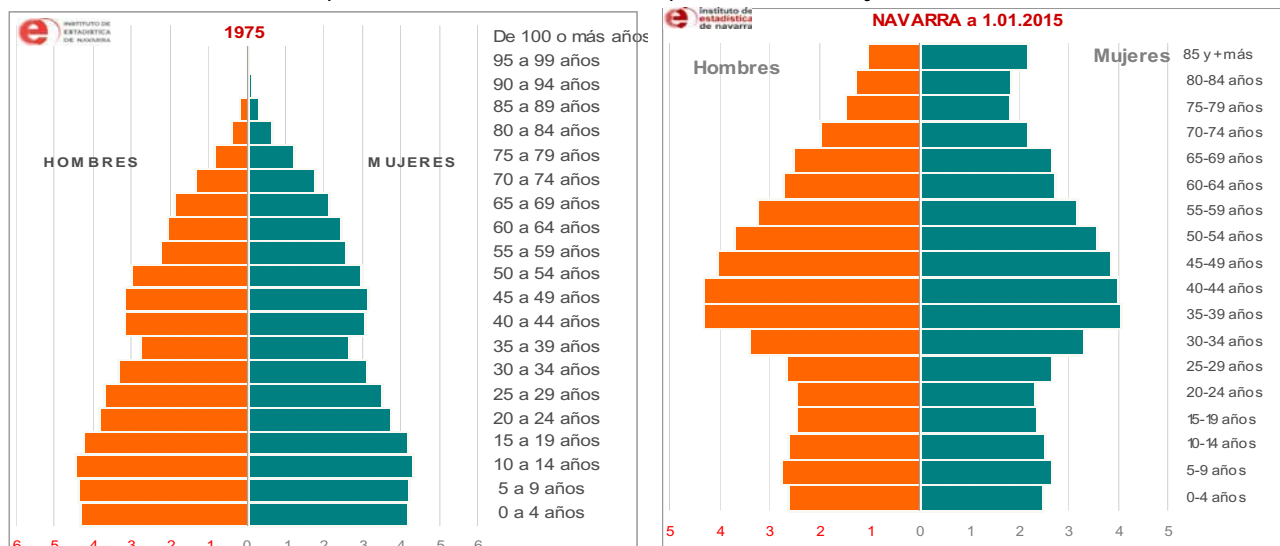
Desagregando por edad la tasa anterior obtenemos la tasa de dependencia senil, que se obtiene del cociente entre los individuos mayores de 65 años y la población potencialmente activa y que representa la población mayor dependiente. Para la totalidad del territorio hay algo más de 28 personas de este segmento de edad dependiente por cada 100 personas en edad de trabajar, o lo que es lo mismo, por cada diez personas en edad de trabajar hay casi tres personas en edad de jubilación. Volviendo a las zonas con más población dependiente, Pirineo y Tierra Estella, la proporción se dispara hasta aproximarse a las casi cuatro personas potencialmente inactivas por cada diez personas en edad de trabajar.

La última proyección de población para Navarra realizada por el Instituto de Estadística de Navarra con el horizonte hasta 2022 prevé en una de las hipótesis contempladas un crecimiento rápido de la población mayor que alcanzará el 21,6%. En consecuencia, los índices de dependencia también aumentarían y por cada 100 personas en edad activa habrá 60 con menos de 15 o más de 64.

El paulatino envejecimiento de la población no es un hecho aislado ni específico de la Comunidad Foral, ni de determinadas zonas, sino general a todas las sociedades desarrolladas y

post-modernas. Los cambios demográficos que se derivan de este fenómeno se pueden comprobar en los perfiles diferenciados que comparativamente presentan las pirámides de población referidas a los padrones de 1975 y 2015, pirámides que se acaban estrechando por la base y en las cohortes de edades jóvenes para ir ampliándose en los grupos de edad más avanzada.

Gráfico 1. Estructura de la población navarra. Pirámides de población de 1975 y 2015.

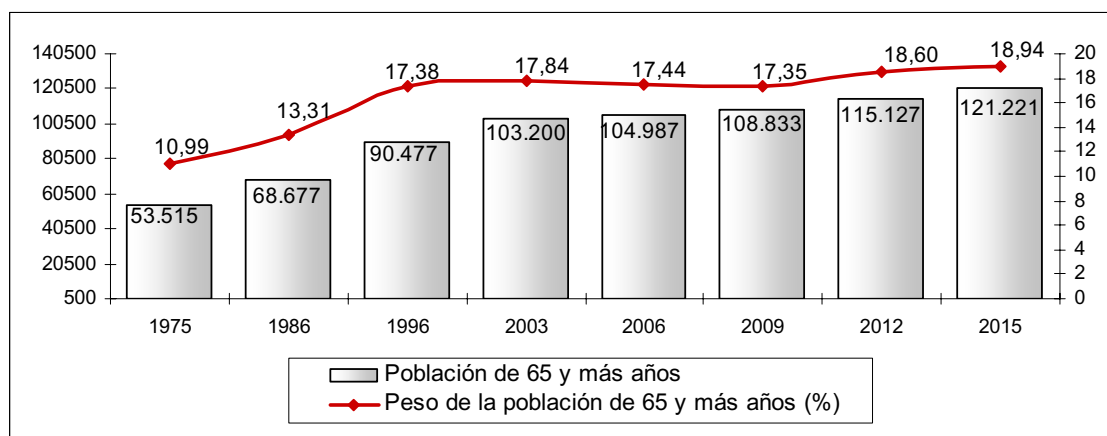


Fuente. Instituto de Estadística de Navarra. Padrón a 1 de enero.

Así pues, los intervalos de edades superiores siguen una tendencia de aproximación a la base de la pirámide, hecho que se aprecia de forma significativa en las mujeres. En definitiva, desde 1975 la creciente evolución de la población mayor y el consecuente engrosamiento de los tramos de población más avanzada, dibujan el escenario de envejecimiento progresivo de la sociedad navarra.

Entre 1975 y 2015 la población mayor aumenta en 67.706 efectivos es decir, un 126,5%, multiplicando así por encima del doble sus efectivos, mientras que su peso en el conjunto de la población navarra se incrementa en casi 8 puntos porcentuales. Este progreso se ha producido a causa de los progresos de la esperanza de vida y, por tanto, de la mayor longevidad de la población Navarra.

Gráfico 2. Población mayor de 64 años y peso sobre el total de la población navarra. 2015.



Fuente. Instituto de Estadística de Navarra. Padrón a 1 de enero de 2015.

La esperanza de vida por edad y sexo

Un indicador esencial en la realización de proyecciones demográficas es la tasa de mortalidad que permite calcular la esperanza de vida a cualquier edad. La esperanza de vida por edades muestra los años que restan por vivir a las diferentes edades. Así, en 2014 la esperanza de vida al nacer en Navarra se sitúa en 83,85 años, presentando un mejor comportamiento que en el conjunto del estado donde la media de vida es de 82,98 años. Por sexos, la masculina es de 80,72 años mientras que la femenina se aleja de ésta situándose en 86,44 años, por lo que se observan 5,72 años de diferencia.

La esperanza de vida a los 65 años también alcanza valores ligeramente más elevados en Navarra que en España. Para el conjunto de la población mayor está en 21,70 años en la Comunidad Foral frente a los 21,17 años en el conjunto del estado. Las mujeres tienen una mayor esperanza de vida que los hombres a esta edad, de 23,67 años frente a los 19,53 de los hombres, lo que implica una diferencia de 4,14 años.

Tabla 3. Esperanza de vida de la población residente. Navarra y España. 2014.

	Esperanza de vida al nacimiento			Esperanza de vida a los 65 años		
	Hombres	Mujeres	Ambos sexos	Hombres	Mujeres	Ambos sexos
Navarra	80,72	86,44	83,58	19,53	23,67	21,7
España	80,16	85,71	82,98	19,1	22,99	21,17

Fuente. Instituto Nacional de Estadística. Datos provisionales 2014. Revisados el 22 de junio de 2015.

Analizando la evolución de la esperanza de vida entre 2007 y 2014 se observa que al nacer el gráfico dibuja un perfil ascendente, con un crecimiento a un ritmo constante hasta 2010, periodo en el que alcanza la edad más elevada con 83,75 años. A partir de este momento se produce un frenazo o desaceleración que supone un progreso de la esperanza de vida fluctuante. No obstante, si en 2007 era de algo más de 82 años transcurridos siete años la cifra supera los 83,5 años. Esta progresión se observa en las personas mayores, colectivo donde la expectativa de vida entre quienes en 2014 tengan cumplidos los 65 años resulta muy alta, al menos hipotéticamente, con la posibilidad de llegar a rebasar los 86 años dado que la esperanza de vida en esta franja de edad se sitúa en 21,7 años.

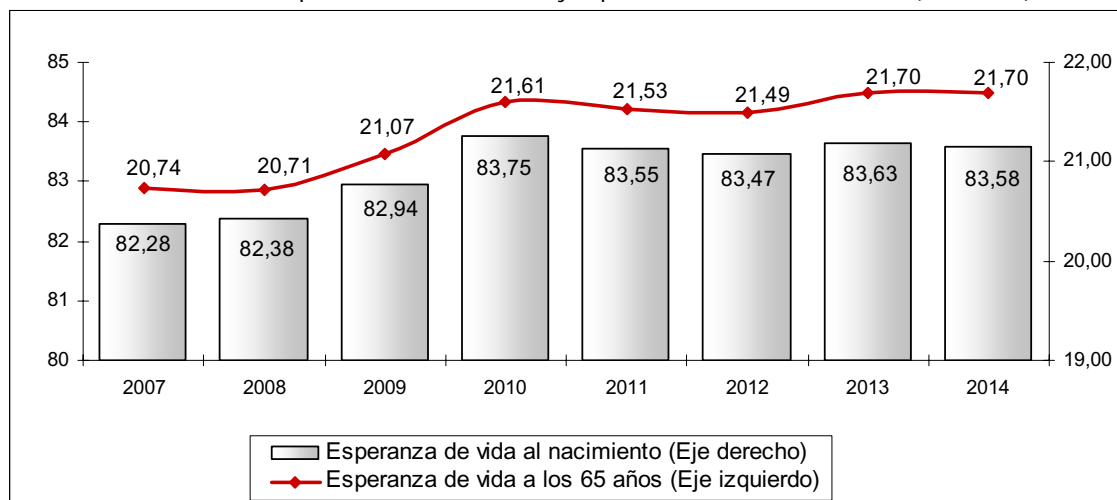
Factores sobradamente conocidos como la reducción de las tasas de mortalidad así como el incremento de la probabilidad de supervivencia han contribuido a esta mayor esperanza de vida en la población de edad más avanzada. Sirva de ejemplo el caso de Pamplona², donde gran parte de sus barrios presentan un porcentaje medio de personas mayores muy por encima de la media de Navarra (18,9%). En este sentido adquieren una dimensión especial los barrios de San Juan e Iturrama con un peso de la población mayor de 65 años que sobrepasa el 31%. Si ponemos en relación la población mayor de 80 años con la mayor de 65 años obtenemos el índice específico de vejez³ que resulta especialmente elevado en barrios como el Ensanche o la Milagrosa donde supera el 40%.

Este contexto sociodemográfico que, por una parte, denota el grado de bienestar y desarrollo que tiene la sociedad Navarra, por otra, deriva en una mayor demanda y necesidad de equipamientos y recursos para atender a dicha población.

² Datos extraídos del "Informe- diagnóstico de la población mayor de 65 años de Pamplona" realizado por la unidad de sociología del ayuntamiento de Pamplona en marzo de 2015.

³ El Índice específico de vejez se obtiene de dividir la población > de 80 años entre la > de 65 años.

Gráfico 3. Evolución de la esperanza de vida al nacer y esperanza de vida a los 65 años (2007-2014). Navarra.



Fuente: Instituto Nacional de Estadística. Indicadores demográficos básicos.

Por último, y en otro orden de cosas, conviene precisar que desde que se pusiera en marcha la Reforma de las Pensiones en 2014⁴, el conocimiento de la esperanza de vida adquiere un interés particular en relación a la aplicación del factor de sostenibilidad como herramienta para el cálculo de la pensión de las personas que se jubilen a partir de 2019. Este factor vincula la esperanza de vida a la cuantía de la pensión inicial, es decir, a la de los pensionistas que se incorporan al Sistema. De modo que para calcular el importe final de la pensión se tendrán en cuenta la edad, los años de cotización, las bases de cotización y la esperanza de vida en el momento de la jubilación. Además, la revisión de este factor de sostenibilidad se hará cada cinco años de acuerdo con los datos de la esperanza de vida.

⁴ Enmarcada en el Acuerdo Social y Económico para el crecimiento, el empleo y la garantía de las pensiones (ASE 2011) entre gobierno, patronal y sindicatos fijaba la adaptación de un nuevo sistema público de pensiones entre los años 2013 y 2027.

3. La protección social a la vejez en Navarra: pensiones contributivas y no contributivas

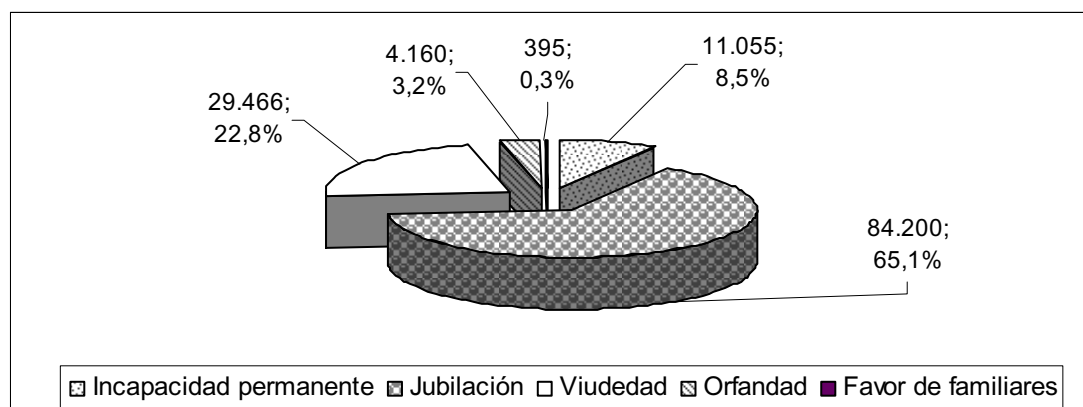
Pensiones contributivas de la Seguridad Social

El Sistema de la Seguridad Social contabiliza un total de 129.276 pensiones contributivas en vigor a 1 de agosto de 2015, un 0,17% menos que en el mismo periodo del año anterior. La pensión media es de 1.015,78 euros mensuales, lo que supone un incremento del 0,31% respecto al año anterior.

Por clases de pensión, sobresalen las pensiones de jubilación por el peso que tienen sobre el total (65,1%) con 84.200 personas beneficiarias provenientes de todos los regímenes y una cuantía media de 1.156,01 euros mensuales. La variación interanual indica un incremento del 1,8% del número de prestaciones y del 2,4% del importe medio de la misma.

Atendiendo al volumen de personas beneficiarias, a estas pensiones le siguen las de viudedad, que computan un volumen de 29.466 personas beneficiarias (22,8%) cuya cuantía media mensual resultante es de 679,89 euros; las de incapacidad permanente, con 11.055 personas que reciben una prestación media de 1.095,47 euros mensuales; las de orfandad, que registra 4.160 personas receptoras de este tipo de prestación (8,5%) que tienen un importe promedio mensual de 388,28 euros; y, por último, las prestaciones de favor de familiares cuyas 395 pensiones tienen una remuneración media mensual de 558,87 euros.

Gráfico 4. Distribución de las Pensiones contributivas del Sistema de la Seguridad Social. Navarra. Agosto 2015.



Fuente. TGSS. Agosto 2015.

Por regímenes, el mayor porcentaje se agrupa en las pensiones enmarcadas bajo el Régimen General que con 90.094 personas beneficiarias perciben una pensión media de 1.164,21 euros mensuales, cifra que representa el 70% del total de las pensiones del Sistema. Dentro de este régimen, el 64% corresponden a pensiones de jubilación que registran la cuantía media más elevada. Así, las 57.810 pensiones de jubilación ingresan un importe medio que asciende a los 1.364,68 euros, el más alto del sistema. Esta remuneración supone 200,47 euros más que la media de Navarra en este mismo régimen y 476,15 euros más que la cuantía media de todas las pensiones.

A esta le siguen en número de pensiones las del Régimen Especial de trabajadores Autónomos que cuentan con 29.446 personas perceptoras de una pensión con una cuantía media mensual de 695,60 euros.

Tabla 4. Pensiones contributivas en vigor por clases de pensiones y según regímenes de la Seguridad Social. Agosto 2015.

PENSIONES CONTRIBUTIVAS EN VIGOR A 1 DE AGOSTO DE 2015

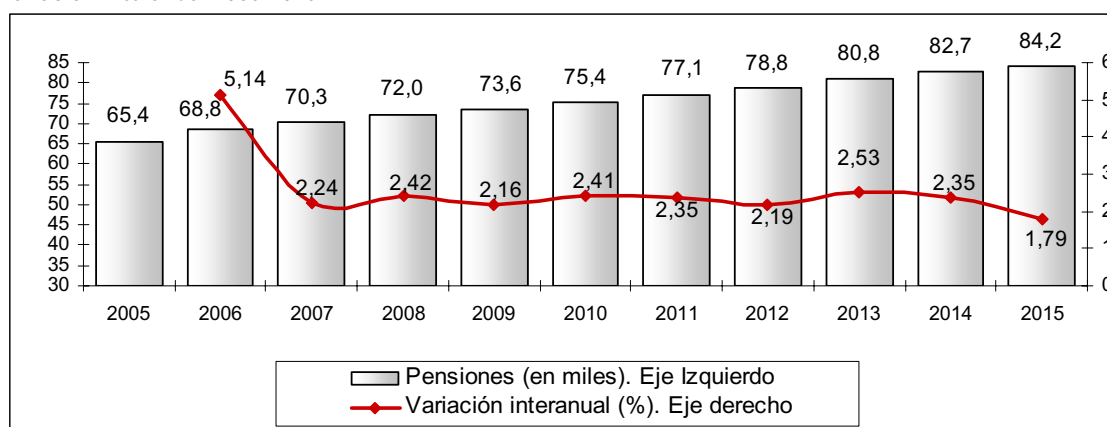
NAVARRA	INCAPACIDAD PERMANENTE		JUBILACIÓN		VIUEDEDAD		ORFANDAD		FAVOR DE FAMILIARES		TOTAL PENSIONES	
	Número	P.media	Número	P.media	Número	P.media	Número	P.media	Número	P.media	Número	P.media
Régimen general	8.054	1.144,46	57.810	1.364,68	21.026	733,84	2.940	404,94	264	601,33	90.094	1.164,21
Autónomos	1.669	795,37	19.614	770,26	7.078	520,15	966	323,72	119	444,11	29.446	695,60
Trabajadores del mar	5	1.870,23	43	1.611,31	31	618,60	6	381,95	1	1.505,09	86	1.181,52
Régimen especial de la minería del carbón			12	1.386,39	12	747,97	2	1.059,12	1	638,52	27	1.060,71
Accidentes de trabajo	963	1.251,74	868	1.142,62	863	861,05	242	438,00	10	700,91	2.946	1.036,43
Enfermedades profesionales	283	1.134,02	110	1.566,32	54	994,60	4	397,42			451	1.216,23
SOVI	81	367,31	5.743	363,31	402	242,05					6.226	355,54
Total Sistema Navarra	11.055	1.095,47	84.200	1.156,01	29.466	679,89	4.160	388,28	395	558,87	129.276	1.015,78
TOTAL ESPAÑA	933.072	924,08	5.645.223	1.023,50	2.350.932	631,30	339.811	370,88	39.108	518,13	9.308.146	888,53

Fuente: TGSS. A 1 de agosto de 2015.

Evolución de las pensiones de jubilación

Durante el periodo de 2005 a 2015 el número de pensiones contributivas por jubilación se ha acrecentado un 28,7%, pasando exactamente de 65.438 pensiones a 84.200 en cifras absolutas. Este incremento ha sido constante a lo largo de toda la serie histórica hasta alcanzar el valor máximo en este último periodo, pese a que en términos de variación interanual es el año en que menos aumentan. Según las altas de pensiones en todos los regímenes producidas desde 2005, la incorporación de nuevos pensionistas al sistema ha sobrepasado las 3.000 altas anuales, a excepción de los años 2005 y 2007 en que esta cifra fue algo inferior.

Gráfico 5. Evolución del número de pensiones contributivas de Jubilación del Sistema de Seguridad Social y variación interanual 2005-2015.



Fuente. INSS. Estadísticas de pensiones. A 1 de agosto.

Tabla 5. Evolución del número de altas de pensiones contributivas de Jubilación del Sistema de Seguridad Social. Agosto

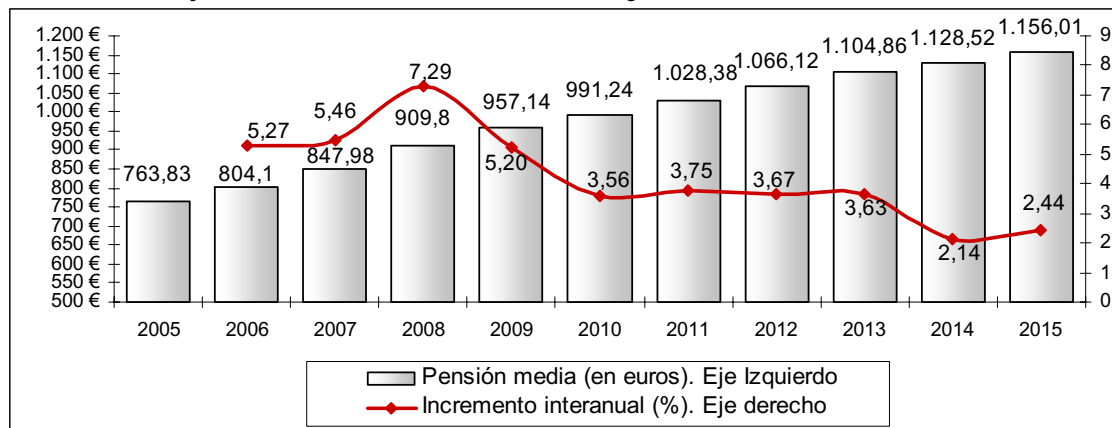
Año	Pensión de Jubilación. Número de altas
2005	2.865
2006	3.041
2007	2.812
2008	3.275
2009	3.208
2010	3.361
2011	3.438
2012	3.536
2013	3.469
2014	3.333
2015	--

Fuente. INSS. Estadísticas de pensiones. A 1 de agosto.

En este mismo periodo, el importe medio de las pensiones se ha incrementado un 51,3%. Si en agosto de 2005 la pensión media era de 763,83 euros en 2015 se sitúa en 1.156,01 euros al mes. Dado el periodo de estudio cabe pensar que el aumento medio puede deberse en mayor medida a unas bases reguladoras de las personas jubiladas más elevadas, que en definitiva son las que determinan la cuantía que se va a recibir, que a la revalorización anual de las pensiones en función del IPC porque no todos los años se ha aplicado este criterio: en el año 2010 las pensiones se congelaron, en 2011 se revalorizaron un 1% y en 2013 subieron entre un 1% y un 2%.

A pesar de estas circunstancias, la evolución de los importes medios de las pensiones por jubilación, contemplando todos los regímenes, ha seguido una tendencia al alza. La remuneración media de estas pensiones alcanza su máximo valor en 2015 (1.156,01 euros/mes) aunque el mayor incremento respecto al periodo anterior se produce en 2008 con una variación interanual del 7,29%. A partir de este periodo, y coincidiendo con la irrupción de la crisis, los incrementos se reducen hasta llegar al mínimo en 2014 (un 2,14%), momento en que la actualización de las pensiones se desvincula al IPC y se calcula con el nuevo índice de revalorización.

Gráfico 6. Cuantía media anual de las pensiones contributivas de Jubilación del Sistema de Seguridad Social en Navarra y variación interanual. 2005-2015 (a 1 de agosto)



Fuente. INSS. Estadísticas de pensiones. A 1 de agosto.

Pensiones por tramos de cuantía

Para seguir ahondando en el análisis de los importes de las pensiones contributivas, su distribución por tramos de cuantía nos acerca al análisis del número de pensiones aunque no de pensionistas bajo cada intervalo ya que una persona puede disponer de más de una prestación.

Por tramos cabe resaltar el que va de de 600,01 a 648,59 euros bajo el que se enmarcan el 18% de todas las pensiones y el 16% de las pensiones por jubilación. En cifras absolutas, aglutina un total de 23.135 pensiones de las cuales 13.332 son por jubilación.

En relación al Salario Mínimo Interprofesional fijado para 2015 en 648,60 euros/mes, el 40,4% de todas las pensiones en vigor están por debajo de la cuantía retributiva mínima establecida como SMI, o lo que es lo mismo 52.225 pensiones del Sistema perciben una cuantía inferior a este valor. Si nos atenemos exclusivamente a las pensiones por jubilación, el 33% de las prestaciones de esta clase se encontrarían en este segmento, es decir, unas 27.795 pensiones. Si medimos el peso de estas últimas prestaciones sobre el total de las pensiones del Sistema, obtenemos que las 27.795 pensiones de jubilación que están por debajo del SMI representan el 21,5% de todas las pensiones existentes en Navarra.

Teniendo en cuenta el promedio mensual tanto de las pensiones del Sistema como de jubilación, en el mes de agosto el 60% de la totalidad de las pensiones que se abonan, es decir unas 78.372 pensiones, estarían cobrando una cantidad inferior a los 1.015,78 euros mensuales que supone la pensión media del Sistema. Por su parte, el 54,7% de las pensiones de jubilación, unas 46.077 pensiones, no alcanzarían a cobrar la pensión media de jubilación situada en 1.156,01 euros sino que estarían por debajo de su promedio mensual.

Las pensiones de jubilación más bajas o aquellas que están en torno a las cuantías mínimas establecidas (ver tabla 7) suponen casi el 18%. Es decir, unas 14.463 pensiones de jubilación percibirían una cuantía inferior a los 600 euros mensuales. Pese a ello, conviene matizar que las pensiones inferiores a la pensión mínima, por ejemplo la establecida en 601,9 euros para una persona jubilada con cónyuge no a cargo, pueden disponer de un complemento a mínimos hasta alcanzar el mínimo establecido.

Tabla 6. Distribución del número de pensiones contributivas en vigor por tramos de cuantía y tipo de pensión del Sistema de Seguridad Social.

	Incapacidad permanente	Jubilación	Viudedad	Orfandad	Favor familiar	Todas las pensiones
Hasta 150 euros	35	1.218	563	171	7	1.994
De 150,01 a 250,00	36	807	691	1.507	32	3.073
De 250,01 a 300,00	37	546	1.511	408	8	2.510
De 300,01 a 350,00	162	995	1.433	322	9	2.921
De 350,01 a 400,00	412	2.537	986	265	2	4.202
De 400,01 a 450,00	422	4.088	1.047	253	32	5.842
De 450,01 a 500,00	229	807	841	129	162	2.168
De 500,01 a 550,00	260	946	704	148	18	2.076
De 550,01 a 600,00	594	2.519	960	221	10	4.304
De 600,01 a 648,59	795	13.332	8.957	34	17	23.135
De 648,60 a 700,00	453	1.838	1.325	434	13	4.063
De 700,01 a 800,00	1.100	6.608	2.784	58	19	10.569
De 800,01 a 900,00	704	2.980	2.369	52	21	6.126
De 900,01 a 1.000,00	745	3.049	1.554	31	10	5.389
De 1.000,01 a 1.100,00	743	3.807	1.075	41	10	5.676
De 1.100,01 a 1.200,00	609	3.566	686	26	14	4.901
De 1.200,01 a 1.300,00	504	3.590	512	22	6	4.634
De 1.300,01 a 1.400,00	480	3.275	519	7	1	4.282
De 1.400,01 a 1.500,00	439	3.054	762	5	1	4.261
De 1.500,01 a 1.600,00	391	2.895	155	5	2	3.448
De 1.600,01 a 1.700,00	276	2.828	13	7	--	3.124
De 1.700,01 a 1.800,00	249	2.585	7	5	1	2.847
De 1.800,01 a 1.900,00	221	2.275	4	2	--	2.502
De 1.900,01 a 2.000,00	189	2.019	3	1	--	2.212
De 2.000,01 a 2.100,00	168	1.916	2	5	--	2.091
De 2.100,01 a 2.200,00	145	1.680	1	--	--	1.826
De 2.200,01 a 2.300,00	93	1.414	--	--	--	1.507
De 2.300,01 a 2.400,00	91	1.329	--	--	--	1.420
De 2.400,01 a 2.560,89	134	2.019	1	--	--	2.154
De 2.560,87 a 2.560,89	229	3.370	--	--	--	3.599
Más de 2.560,89 euros	110	308	1	1	--	420
Todos los tramos	11.055	84.200	29.466	4.160	395	129.276

Fuente. INSS. Estadísticas de pensiones. A 1 de agosto de 2015.

Pensiones mínimas y pensiones con complementos a mínimos

El 1 de enero de 2014 entró en vigor la Reforma de las Pensiones con la puesta en marcha de dos mecanismos que son de aplicación en la subida de las pensiones: el índice de Revalorización del Sistema de Pensiones y el factor de sostenibilidad. De modo que, este año 2015 las pensiones se han vuelto a actualizar bajo los parámetros de este nuevo índice de Revalorización y no con el correspondiente IPC. Con este nuevo sistema las pensiones por jubilación subirían cuando se incrementaran los ingresos de la Seguridad Social o descendiera el número de pensiones y, por tanto, los gastos de la Seguridad Social.

Como resultado, en 2015 el incremento de las pensiones se ha fijado en un 0,25%, el mismo que en 2014, lo que indica que es inferior a la inflación y en consecuencia produce una pérdida de poder adquisitivo en el colectivo de pensionistas. En este contexto, la cuantía mínima mensual según tipo de pensión para el caso de personas con 65 años es la siguiente:

Tabla 7. Cuantías mínimas mensuales (en euros) fijadas en 2015 para personas de 65 y más años.

	Con cónyuge a cargo	Con cónyuge no a cargo	Unipersonal
JUBILACIÓN			
Con 65 años	782,9	601,9	634,5
Con 65 años procedente de Gran invalidez	1.174,4	902,9	951,8
INCAPACIDAD PERMANENTE			
Absoluta o 65 años	782,9	601,9	634,5
VIUDEDAD			
Con 65 años o discapacidad $\geq 65\%$			634,5
FAVOR DE FAMILIARES			
Un solo beneficiario con 65 años			468,5
SOVI			
Vejez, invalidez y viudedad			405,9

Fuente. Ministerio de Empleo y Seguridad Social.

Las personas jubiladas con 65 años tienen establecido una cuantía mensual mínima variable según su situación personal: así será de 782,85 euros al mes y de 10.959,93 euros al año cuando tenga cónyuge a cargo; de 601,80 euros al mes y 8.425,21 euros al año con cónyuge no a cargo; y de 634,48 euros al mes y 8.882,75 al año si el/la titular de la pensión no tiene cónyuge o es una unidad económica unipersonal. Aquellas personas con 65 años procedentes de gran invalidez perciben los importes más elevados, destacando las que tienen cónyuge a cargo con 1.174,4 euros mensuales y 16.441,6 euros al año.

Las personas con 65 años beneficiarias de una pensión de viudedad tienen fijada en 2015 una cuantía mínima de 634,5 euros al mes.

Respecto a las pensiones por Favor de familiares, si no existe viudo ni huérfano pensionista y se trata de un solo beneficiario con 65 años, el importe a percibir es de 468,5 euros al mes (unos 6.559 euros anuales).

Por último, las pensiones del SOVI (Seguro Obligatorio de Vejez e Invalidez) tienen reconocida una remuneración de 405,9 euros mensuales.

Para alcanzar estas cuantías mínimas existen unos complementos a mínimos en aquellos casos en que las pensiones sean inferiores a la mínima, circunstancia que se produce especialmente en aquellas prestaciones que presentan cotizaciones con bases mínimas (autónomos y empleadas del hogar). Las personas con derecho a complemento a mínimo deben reunir unos requisitos para poder ser beneficiarias o destinatarias de este derecho. Entre este derecho destaca tener unos ingresos anuales iguales o inferiores a 7.098,43 euros y que estos no procedan de rentas del trabajo o del capital.

Para cuantificar el volumen de pensiones que se computan en Navarra como pensiones mínimas recogemos en la tabla siguiente el número existente según régimen. En conjunto, en agosto de 2015 hay contabilizadas 27.151 pensiones mínimas en Navarra que representan el 21% del total de pensiones del Sistema. Estas pensiones registran una pensión media de 607,07 euros mensuales y tienen reconocido un complemento mínimo medio de 223,51 euros. Por su parte, las pensiones mínimas de jubilación suman un total de 15.77. Estas prestaciones cuentan una pensión media de 628,17 euros y un complemento a mínimos de 223,73 euros.

Tabla 8. Pensiones mínimas, pensión media y complementos a mínimos según Régimen. Pensiones de Jubilación y de todas las pensiones. Navarra.

Régimen	Pensiones de Jubilación			Todas las Pensiones		
	Número Pensiones mínimas	Pensión media	Importe medio complem. Mínimos	Número Pensiones mínimas	Pensión media	Importe medio complem. Mínimos
General	9.054	618,65	237,81	15.984	601,30	220,82
Autónomos	6.567	643,09	205,41	10.777	616,88	228,41
Trabajadores del Mar	2	708,70	145,05	14	566,99	201,69
Minería del Carbón	1	324,87	181,15	3	727,96	194,55
Empleados de Hogar	--	--	--	--	--	--
Accidentes de trabajo	87	705,44	236,37	305	618,67	219,19
Enfermedades profesionales	3	664,90	164,41	11	645,01	220,51
SOVI	57	302,65	84,42	57	302,65	84,42
Todos los regímenes	15.771	628,17	223,73	27.151	607,07	223,51

Fuente. INSS. Estadísticas de pensiones. A 1 de agosto.

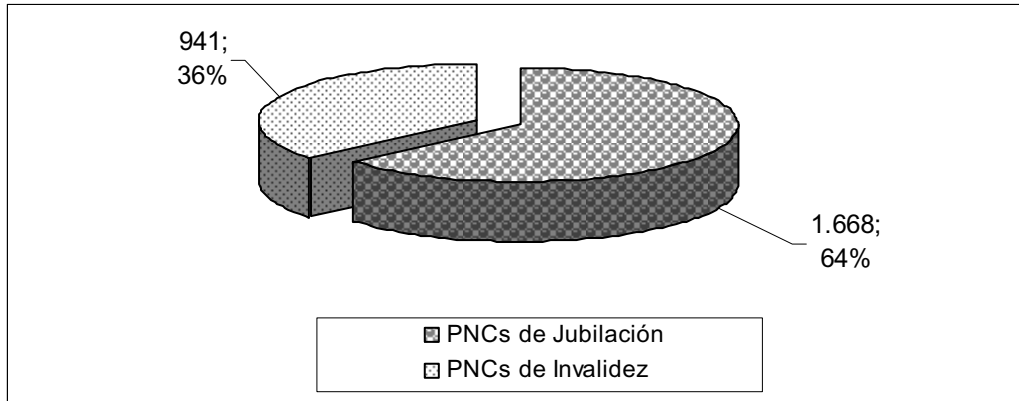
Pensiones no contributivas

Las personas destinatarias de este tipo de prestación económica son quienes no disponiendo de ingresos para hacer frente a las necesidades básicas de la vida tengan más de 65 años o una minusvalía mínima del 65%. En Navarra, en agosto de 2015, hay 2.609 personas que reúnen los requisitos para acceder a una pensión contributiva y son beneficiarias de la misma. El importe medio percibido por estas personas se sitúa en 375,84 euros mensuales, casi un 3% más que la media nacional.

Por tipo de pensión, el número de personas que han cumplido 65 años y cuentan con una pensión no contributiva de jubilación ascienden a 1.668 personas, pensión por la que ingresan un promedio mensual de 355,48 euros. El perfil mayoritario son mujeres y de edad avanzada: en diciembre de 2014 casi el 80% eran mujeres y el 25,5% de estas tenían entre 80 y 84 años.

Por otra parte, respecto a las que presentan una minusvalía superior al 65%, hay 941 personas perceptoras de una pensión de invalidez que reciben una cuantía media de 398,72 euros.

Gráfico 7. Pensiones no contributivas de la Seguridad Social. Navarra. Agosto 2015.



Fuente. Imsero. Área de prestaciones económicas. Agosto 2015.

4. Análisis de los hogares con pensionistas y personas activas

Se estima que el número de hogares que en Navarra dependen en exclusiva de los ingresos procedentes de las pensiones por jubilación asciende a 38.800. A pesar del leve descenso de los últimos trimestres, resulta sintomático que desde 2008 este tipo de hogares se haya incrementado en un 19,6% (en el segundo trimestre de 2008 la cifra era de 32.400). Se trata de los hogares en los que no hay otro tipo de pensiones, ni ingresos por trabajo, ni prestaciones o subsidios por desempleo. Ese número de hogares supone el 15,3% del total de hogares en la Comunidad Foral. En el conjunto de España el porcentaje es del 16,4%.

Por otra parte, ha descendido ligeramente en un año el número de hogares en los que conviven pensionistas por jubilación con personas activas (paradas u ocupadas): la estimación a mediados de 2015 es de 21.400 hogares, es decir, un 8,4% del total de hogares de la Comunidad Foral, la misma proporción que en el conjunto del Estado. En el mismo trimestre de 2008 la cifra de este tipo de hogares era de 24.800.

En cuanto al desempleo, en 3.600 hogares conviven pensionistas por jubilación con personas desempleadas. De ellos, en 2.200 todas las personas activas son desempleadas. A pesar de que en los tres últimos trimestres se ha dado un descenso de este tipo de hogares, sigue siendo evidente el grave efecto de la crisis; desde el primer trimestre de 2008 el número de hogares conformados por pensionistas y personas desempleadas se ha multiplicado por 4,4. Aún así, Navarra es la segunda Comunidad Autónoma con menor porcentaje de este tipo de hogares (pensionistas y desempleados). Su peso con respecto al conjunto de hogares es del 1,4%, siendo la media estatal del 2,7%.

De nuevo resulta conveniente añadir una matización metodológica para analizar en su justa medida los resultados. Este análisis trata a los hogares de manera independiente, no teniendo en cuenta las posibles interrelaciones entre ellos. Es decir, la unidad de medida de estimación es el hogar y no la familia en el sentido relacional de sus miembros independientemente de que residan en viviendas diferentes. Por tanto, los resultados reflejarían una mayor dependencia de las pensiones de jubilación si se analizase desde esa otra perspectiva. Sería oportuno, por tanto, estudiar las conexiones económicas entre los diferentes hogares. Aquellos casos en los que no

compartiendo residencia existe una interrelación económica, en este caso, entre los pensionistas jubilados y el resto de familiares residentes en otra u otras viviendas. Por todo ello, es conveniente tener en cuenta que la situación de las pensiones, sus cuantías, sus modificaciones afectan además de a los/as propios/as pensionistas a muchas de las personas de su entorno familiar. Derivado de la larga duración de la crisis, de la limitación y agotamiento de prestaciones y subsidios por desempleo y de otro tipo de ayudas, las pensiones se han convertido en un recurso esencial para la supervivencia de miles de personas.

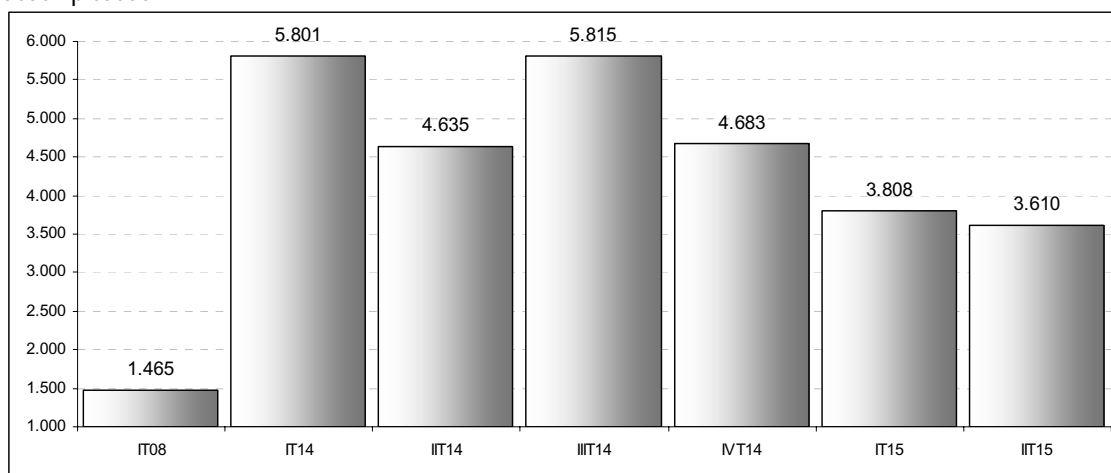
En relación con ello conviene considerar un hecho que resulta de especial importancia. Ante futuras crisis derivadas del componente cíclico de la economía, uno de los principales elementos paliativos, las redes familiares, perderán su capacidad de amortiguación ya que las futuras pensiones serán menores. La importante y sobre todo persistente incidencia del paro y el aumento de la precariedad no solo supone un descenso de la actual cobertura por desempleo, también repercutirá en la cuantía de las futuras pensiones y por tanto, el margen o capacidad de apoyo de los/as pensionistas a los miembros de la familia que se encuentren en situaciones de necesidad será significativamente menor aumentando de esta forma las situaciones de carencia, vulnerabilidad y, en último término, exclusión.

Tabla 9. Distribución de los hogares con pensionistas por jubilación y personas activas (IIT 08-15). Valores absolutos y porcentuales. Navarra y España.

IIT 2008	Total Hogares con algún pensionista por jubilación y algún activo	Hogares con algún pensionista por jubilación, algún activo y todos los activos parados	Hogares con algún pensionista por jubilación, algún activo y algún parado (pero no todos los activos son parados)	Hogares con algún pensionista por jubilación, algún activo y todos los activos ocupados
Navarra	24.773	637	191	23.945
España	1.604.866	112.883	131.089	1.360.893
(Distribución porcentual)				
Navarra	100	2,57	0,77	96,66
España	100	7,03	8,17	84,80
IIT 2015	Total Hogares con algún pensionista por jubilación y algún activo	Hogares con algún pensionista por jubilación, algún activo y todos los activos parados	Hogares con algún pensionista por jubilación, algún activo y algún parado (pero no todos los activos son parados)	Hogares con algún pensionista por jubilación, algún activo y todos los activos ocupados
Navarra	21.381	2.212	1.398	17.771
España	1.550.854	310.246	187.262	1.053.346
(Distribución porcentual)				
Navarra	100	10,35	6,54	83,11
España	100	20,00	12,07	67,92

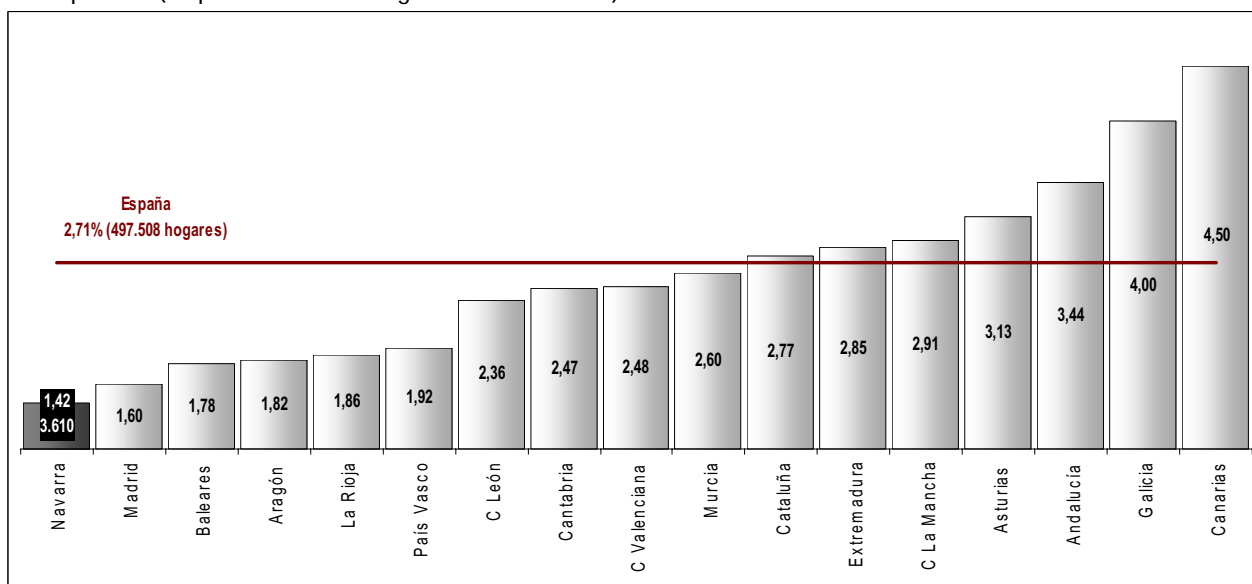
Fuente: Elaboración propia a partir de los datos de la EPA (INE).

Gráfico 8. Evolución del número de hogares en los que conviven pensionistas por jubilación con personas desempleadas.



Fuente: Elaboración propia a partir de los datos de la EPA (INE).

Gráfico 9. Porcentaje de hogares en los que conviven pensionistas por jubilación con personas desempleadas (respecto al total de hogares de cada CCAA). IIT15.



Fuente: Elaboración propia a partir de los datos de la EPA (INE).

5. La aplicación del SAAD en Navarra: situación actual.

Del último informe publicado del Sistema para la Autonomía y Atención a la Dependencia (SAAD), a 31 de octubre de 2015, se extrae que 17.215 personas habían registrado su solicitud (el 2,69% de la población), así como que 13.288 personas eran beneficiarias con derecho a prestación y 8.409 personas eran beneficiarias con prestaciones. La variación interanual revela un leve descenso en este último indicador del -0,27%, es decir, se reduce en 23 las personas beneficiarias. Sin embargo, las personas dependientes reconocidas como beneficiarias con derecho a prestación aumenta de manera importante debido a la incorporación de los niveles moderados a partir del 1 de julio, así, el aumento se cifra en un 44,78%, 4.110 personas más.

Por su parte, el aumento de las solicitudes resulta mucho menos significativo (87 más en un año lo que supone un 0,51% de incremento).

Tabla 10. Datos para Navarra referentes al SAAD, situación a 31 de octubre.

	2014	2015
Población	644.477	640.790
Solicitudes	17.128	17.215
Personas beneficiarias con derecho a prestación	9.178	13.288
Personas beneficiarias con prestaciones	8.432	8.409
Dictámenes	16.694	16.858

Fuente. Estadísticas del SAAD.

Del total de prestaciones reconocidas en Navarra, el 52,71% son prestaciones económicas vinculadas a cuidados familiares. Muy alejadas se encuentran el resto de prestaciones entre las que destacan las encuadradas en la atención residencial (19,64%), las prestaciones económicas vinculadas a servicios (10,23%) y las correspondientes a la tele-asistencia (8,63%).

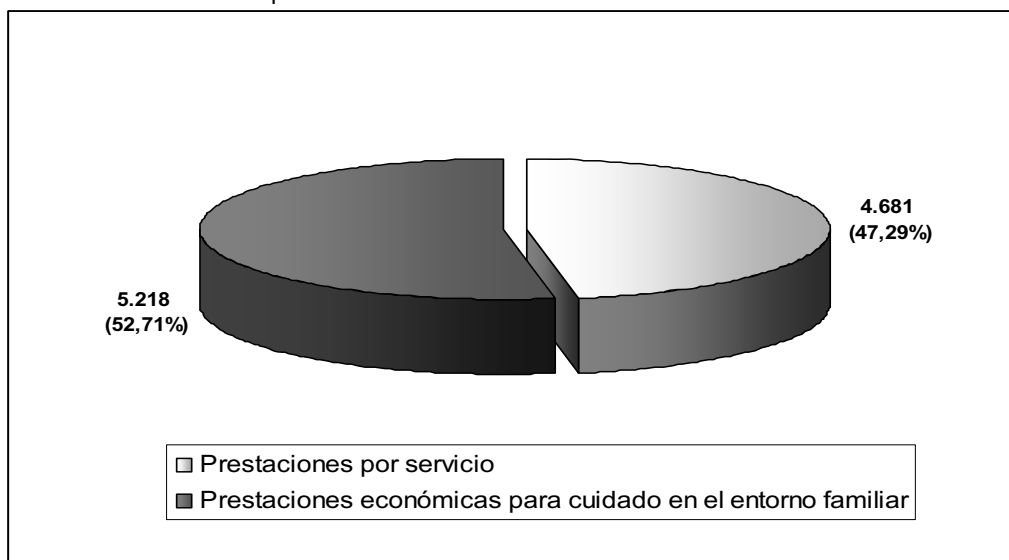
Tabla 11. Prestaciones y distribución porcentual según tipología. Navarra.

	Preven- ción Depende- ncia y Promoci- ón A. Personal	Tele- asistenci- a	Ayuda a Domicilio	Centros de Día/ Noche	Atención Residen- cial	P.E. Vinculad- a a Servicio	P.E. Cuid. Familiar	P.E. Asist. Personal	Total
Personas beneficiarias	132	854	503	234	1.944	1.013	5.218	1	9.899
% en relación al total de prestaciones	1,33	8,63	5,08	2,36	19,64	10,23	52,71	0,01	100

Fuente: Informe estadísticas del SAAD. Situación a 31 de octubre de 2015.

Del conjunto de los datos se contabiliza un mayor número de prestaciones económicas, que suman un total de 5.218 y suponen el 52,71%, frente a las prestaciones por servicios que son 4.681 y representan el 47,29%.

Gráfico 10. Distribución de las prestaciones en Navarra.



Fuente: Informe estadísticas del SAAD. Situación a 31 de octubre de 2015.

De la distribución porcentual de las prestaciones reconocidas, las prestaciones económicas para cuidado familiar suponen un 52,71%.

Aunque el porcentaje ha disminuido ligeramente en un año, la mayor cobertura a las demandas de las personas dependientes sigue ofreciéndose en mayor medida a través de ayudas económicas. Navarra continúa siendo una de las Comunidades en las que el protagonismo de las prestaciones económicas es mayor.

Estos datos vuelven a poner de relieve la contradicción con el objetivo inicial de la denostada ley de dependencia ya que precisamente lo que no pretendía dicha ley era generar un sistema de subsidios o de ayudas familiares, sino de prestaciones profesionales, de servicios, en un marco profesionalizado. Las ayudas económicas pretendían ser la excepcionalidad. Sin embargo, se han potenciado más las concesiones de ayudas económicas que la creación de servicios que por otra parte supondrían la creación de un importante número de puestos de trabajo. Transcurridos varios años el peso de las prestaciones económicas sigue siendo mayor. Navarra es la cuarta Comunidad donde ese porcentaje es mayor (52,71% frente al 36,51% de la media estatal).

6. Conclusiones

El presente informe aborda, por un lado, la situación de las personas mayores a través de los indicadores que miden su evolución demográfica, las pensiones y los recursos de la Ley de Dependencia y por otro, el impacto de la crisis y los efectos de las medidas adoptadas en el marco de las políticas de “ajuste” sobre este grupo de población.

Según las tendencias de población, el envejecimiento poblacional parece inexorable. Sin embargo, éste no puede considerarse un dato negativo sino todo lo contrario, es la consecuencia del alcanzado en las últimas décadas que han dado lugar a mayores expectativas de vida. El incremento de la población mayor supone a su vez un aumento del volumen de pensionistas de pensiones contributivas. Estas circunstancias derivadas en parte de los cambios demográficos, plantean continuos retos a los gobiernos actuales que deben seguir dando cobertura a este grupo de población desde políticas solidarias y redistributivas del gasto social.

Pero no son los factores demográficos por sí solos los que, como desde algunos espacios se proclama, pueden poner en riesgo el sistema de pensiones sino el impacto que la crisis está teniendo en el ámbito laboral, desplazando a millones de personas del mundo del trabajo que dejan de ser cotizantes activos y que, en definitiva, son los que permiten garantizar las pensiones de las personas mayores y las suyas propias.

El presente estudio pone de manifiesto que la crisis actual y las políticas de “ajuste” aplicadas para combatirla están afectando en mayor medida a las personas más pobres y con menos recursos. Las políticas que están provocando esta realidad social son numerosas, los problemas derivados del mercado de trabajo, el incremento del desempleo, están teniendo su reflejo en los hogares con pensionistas por jubilación donde todos sus miembros en edad potencialmente activa se encuentran parados, lo que pone de manifiesto la trascendencia de la pensión como sustento principal y la dependencia de los ingresos del pensionista en la coyuntura actual. En conjunto, las políticas de “ajuste” vienen a poner de relieve el agravamiento de la situación actual en su conjunto y muy especialmente, el empeoramiento de la situación de los colectivos más vulnerables de la sociedad.

Por ello, desde la Federación de Pensionistas de CCOO pensamos que la crisis no puede suponer una rémora en los niveles de desarrollo alcanzados y de los derechos conseguidos y ya

consolidados a lo largo de décadas. Desde este informe hacemos una apuesta firme por el sistema público de pensiones y por los servicios públicos que han mostrado su eficacia en la situación actual en la que nos encontramos, defender y reconquistar derechos y poner fin a las injustas políticas de austeridad es prioridad para nuestra Federación y para el conjunto de la sociedad y de los colectivos de las personas mayores.

Índice de tablas y gráficos

Índice de tablas

Tabla 1. Población mayor residente en Navarra a 1 de enero de 2015.....	4
Tabla 2. Indicadores demográficos básicos de la población Navarra por zonas. 2014.....	4
Tabla 3. Esperanza de vida de la población residente. Navarra y España. 2014.....	7
Tabla 4. Pensiones contributivas en vigor por clases de pensiones y según regímenes de la Seguridad Social. Agosto 2015.	12
Tabla 5. Evolución del número de altas de pensiones contributivas de Jubilación del Sistema de Seguridad Social. Agosto.....	13
Tabla 6. Distribución del número de pensiones contributivas en vigor por tramos de cuantía y tipo de pensión del Sistema de Seguridad Social.	16
Tabla 7. Cuantías mínimas mensuales (en euros) fijadas en 2015 para personas de 65 y más años.	17
Tabla 8. Pensiones mínimas, pensión media y complementos a mínimos según Régimen. Pensiones de Jubilación y de todas las pensiones. Navarra.	19
Tabla 9. Distribución de los hogares con pensionistas por jubilación y personas activas (IIT 08-15). Valores absolutos y porcentuales. Navarra y España.	22

Índice de gráficos

Gráfico 1. Estructura de la población navarra. Pirámides de población de 1975 y 2015.	6
Gráfico 2. Población mayor de 64 años y peso sobre el total de la población navarra. 2015.	7
Gráfico 3. Evolución de la esperanza de vida al nacer y esperanza de vida a los 65 años (2007-2014). Navarra.....	9
Gráfico 4. Distribución de las Pensiones contributivas del Sistema de la Seguridad Social. Navarra. Agosto 2015.	10
Gráfico 5. Evolución del número de pensiones contributivas de Jubilación del Sistema de Seguridad Social y variación interanual 2005-2015.....	13
Gráfico 6. Cuantía media anual de las pensiones contributivas de Jubilación del Sistema de Seguridad Social en Navarra y variación interanual. 2005-2015 (a 1 de agosto).....	14
Gráfico 7. Pensiones no contributivas de la Seguridad Social. Navarra. Agosto 2015.	20
Gráfico 8. Evolución del número de hogares en los que conviven pensionistas por jubilación con personas desempleadas.....	23
Gráfico 9. Porcentaje de hogares en los que conviven pensionistas por jubilación con personas desempleadas (respecto al total de hogares de cada CCAA). IIT15.	23



**federación de pensionistas y jubilados
pentsiodun eta jubilatuak federazioa**

Avda. Zaragoza 12, 31003 Pamplona
Teléfono: 948 24 42 00 Fax: 948 24 43 11