



# **El sindicalismo en tiempos de crisis**

Una respuesta globalizada

**Pamplona - Iruña  
9 y 10 de junio de 2009  
Colegio Oficial de Médicos**



**escuela sindical  
javier irigoyen**

# ÍNDICE

- **Bruno Estrada** “Análisis y perspectivas socioeconómicas de España 2009” .....3
- **Carlos A. Capa** “El proyecto IN.CON.PAR. Los sindicatos anticipan el cambio en Europa” ..... 34
- **Miguel Ángel García** “Algunos comentarios sobre la actual crisis económica mundial” .....48
- **Pere J. Beneyto** “La afiliación sindical española en el contexto europeo” .....62



FUNDACIÓN 1º DE MAYO

CENTRO SINDICAL DE ESTUDIOS

# **Análisis y Perspectivas Socioeconómicas de España 2009.**

Bruno Estrada

# I.- Indice

1. Recesión global: restricción del credito. Poca influencia crisis financiera en los bancos españoles.
2. Especificidades españolas: El motor de la economía, la construcción se ha convertido en un lastre. Afectando sobre todo a las Cajas de Ahorro.
3. Crisis más fuerte que la de inicio años 2000: Recesión industrial.

# 1.- Recesión global, restricción del crédito:

Crecimiento interanual PIB aún superior a la zona euro.

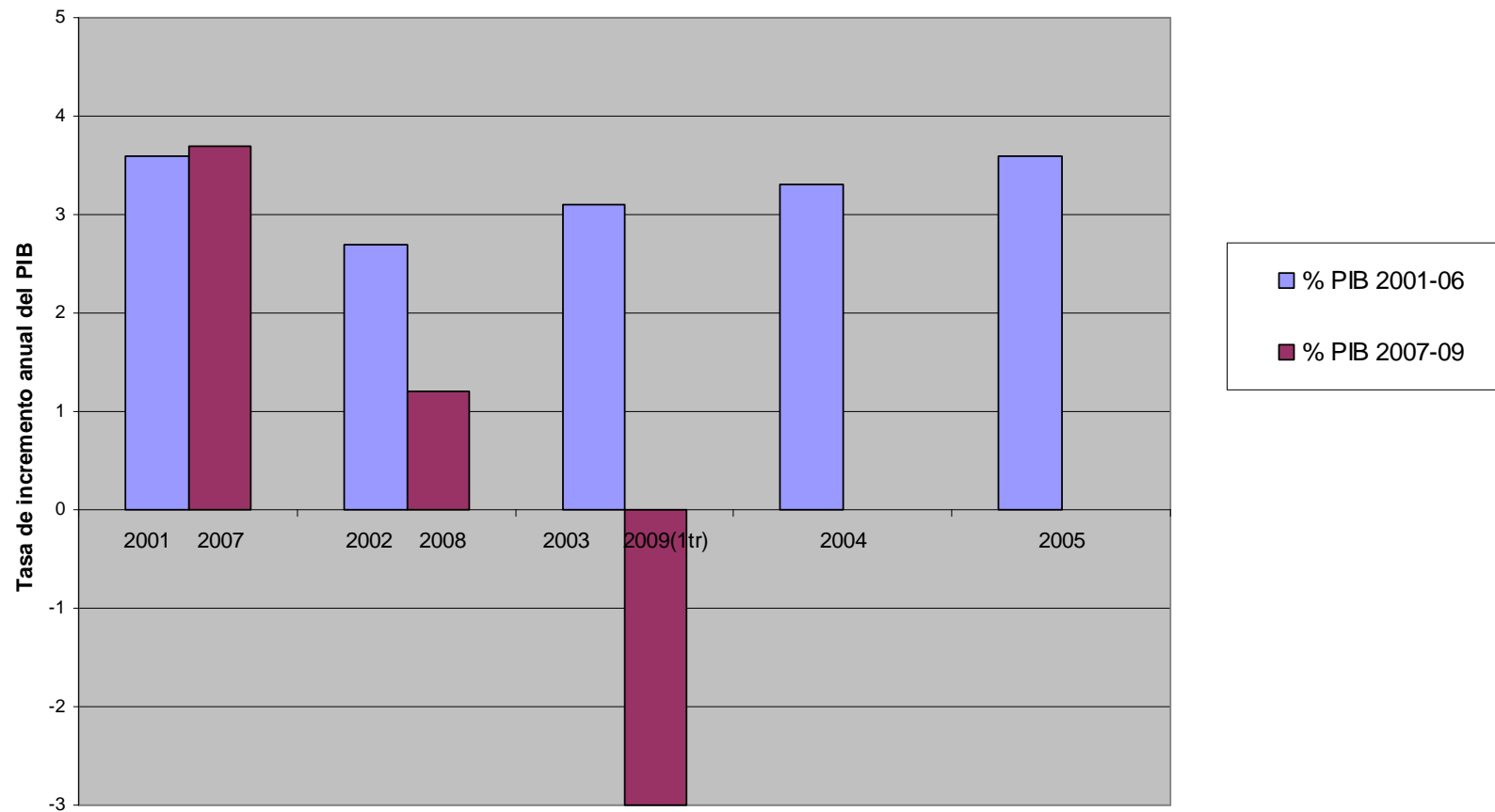
| Interanual         | 2007       | 2008       | 2009 (p)  |
|--------------------|------------|------------|-----------|
| <b>España</b>      | <b>3,8</b> | <b>1,2</b> | <b>-3</b> |
| Zona euro          | 2,6        | 0,8        | -4        |
| <b>Diferencial</b> | <b>1,2</b> | <b>0,4</b> | <b>1</b>  |
| Alemania           | 2,6        | 1,3        | -5,4      |
| Francia            | 1,9        | 0,4        | -3        |
| R. Unido           | 3,1        | 0,7        | -3,8      |
| Italia             | 1,4        | -1         | -4,4      |

## 2.- Especificidades españolas: El motor de la economía, la construcción, se ha convertido en lastre.

- Poca influencia crisis financiera en los bancos españoles por los altos niveles de regulación del sistema bancario.
- Si afecta a algunas Cajas de Ahorro por su concentración del riesgo en actividades inmobiliarias. Posible concentración de 43 a 20.
- El 50% del crédito a empresas no financieras llegó a estar concedido a promotores inmobiliarios.
- Entre 2005 y primer trimestre de 2007 se habían construido un 58% más de viviendas de las que se habían vendido. En 2009 Stock esperado 1 millón viv.
- En el 1trim 2009 el empleo en la construcción se ha reducido un 26% respecto a un año antes. 700.000

### 3.- Crisis más fuerte que la de principios 2000: Recesión industrial.

Comparación de la evolución del PIB en el periodo 2001-06 y 2007-09



# Evolución sectorial PIB

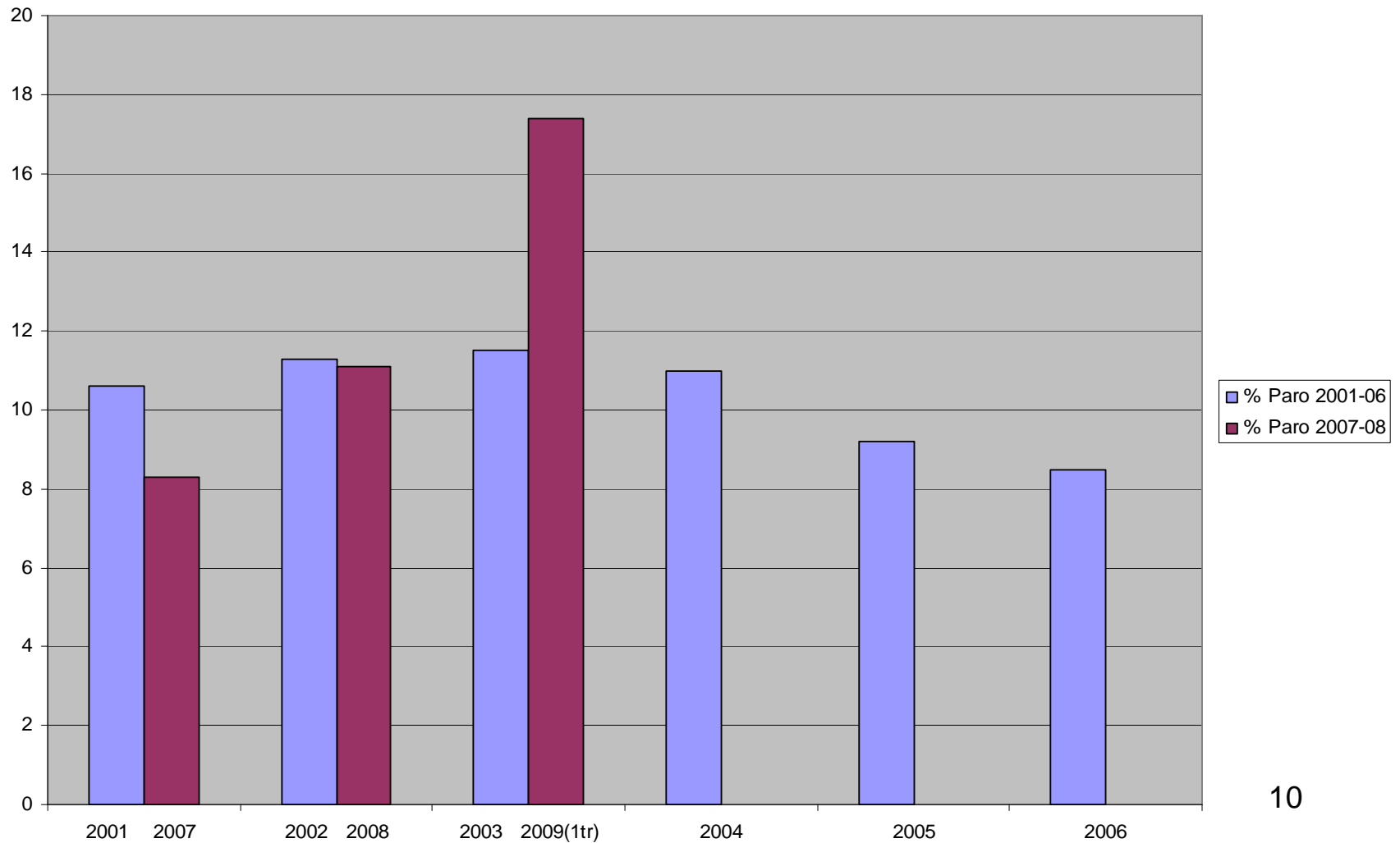
|              | 2008<br>3 trim | 2008<br>4 trim | 2009<br>1 trim |
|--------------|----------------|----------------|----------------|
| Industria    | -2,9           | -5,5           | -11            |
| Construcción | -4,6           | -8             | -8             |
| Servicios    | 2,9            | 1,7            | -0,6           |
| Agricultura  | -0,5           | -2,7           | -0,7           |
| Energía      | 2,5            | 0              | -5,7           |



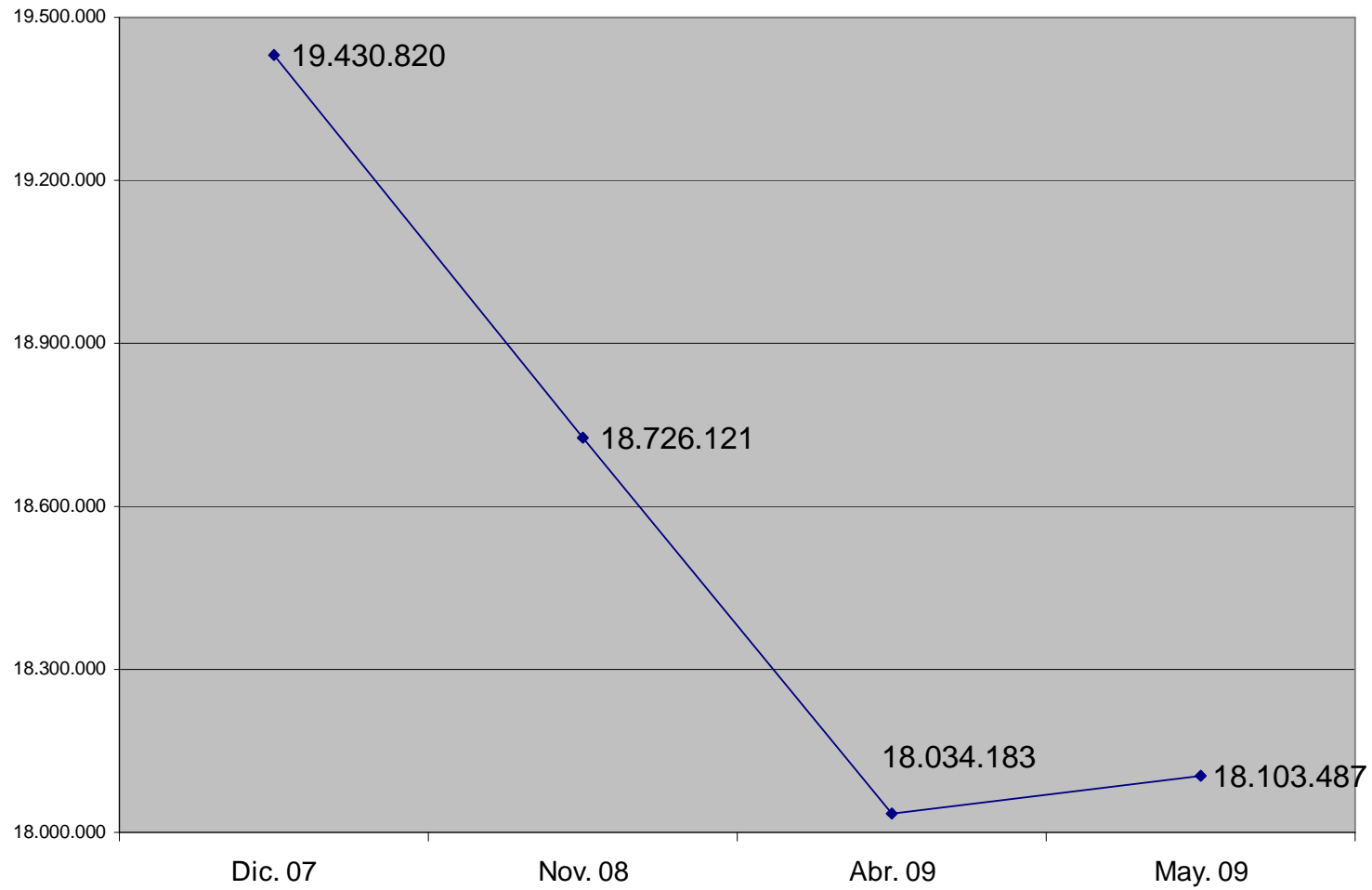
# Recesión Industrial

- **Utilización capacidad productiva 81,3% en 2007, un 79,4 en 2008%, y en los cinco primeros meses de 2009 tan solo un 69%.**
- **El empleo se ha reducido un 12,5%. > 400.000**
- **El Índice Producción Industrial de 1er trimestre 2009 ha caído en un año en un 21%:**
  - Recesión todos los sectores excepto productos farmacéuticos.
  - Mas del 30% en las industrias extractivas, textil, metalurgia, fabricación productos metálicos excepto maquinaria, madera, muebles.
  - Caída 48% en vehículos de motor.

# Evolución de la tasa de paro 2001-09.



# Evolución afiliados a la S. Social



# Evolución sectorial del empleo.

(afiliados S. Social)

|              | Dic. 2007  | Abril 2009 | Mayo 2009  | Variación %<br>Abr-May |
|--------------|------------|------------|------------|------------------------|
| AGRICULTURA  | 1.184.139  | 1.247.056  | 1.264.504  | 1,4%                   |
| INDUSTRIA    | 2.716.510  | 2.391.653  | 2.380.973  | -0.4%                  |
| CONSTRUCCIÓN | 2.469.231  | 1.734.917  | 1.734.833  | 0%                     |
| SERVICIOS    | 13.040.670 | 12.660.557 | 12.723.177 | 0,5%                   |
| TOTAL        | 19.430.819 | 18.034.183 | 18.103.487 | 0,4%                   |

# Desastrosos efectos sociales de la crisis.

- **Fuerte crecimiento desempleo.**  
8,3% 1trim 2008 a un 17,4% el 1trim 2009.  
>4.000.000 parados 1 trim 09.
- **En 2008 y primer trim. 2009 aumentó más la creciente desigualdad social.**  
1 trim 2009 un millón de hogares con todos los miembros en el paro, un 92% más que el año anterior.

# La crisis aumenta la desigualdad

|                                     | 2006 | 2007 | 2008 | 1 trim<br>2009 |
|-------------------------------------|------|------|------|----------------|
| % Remuneración<br>asalariados/Total | 53,1 | 52,8 | 51,9 | 51,6           |
| % Beneficios/Total                  | 46,9 | 47,2 | 48,1 | 48,4           |
| % Incremento<br>Remuneración asal.  | 7,7  | 7,1  | 4,6  | -2,1           |
| % Incremento<br>Beneficios          | 7,9  | 8,8  | 8,4  | 1,6            |

## España 5<sup>o</sup> país UE-15 con distribución de la renta más desigual. Y creciendo.

| Renta del 20% pob. más rica/Renta 20% pob. más pobre | 2003       | 2007       |
|--|------------|------------|
| Portugal   | 7,4        | 6,5        |
| Grecia   | 6,4        | 6          |
| Italia   | 5,7        | 5,5        |
| Reino Unido  | 5,3        | 5,5        |
| <b>España</b>  | <b>5,1</b> | <b>5,3</b> |
| Irlanda  | 5          | 4,8        |
| EU (25)  | 4,6        | 4,8        |
| EU ( 15)   | 4,6        | 4,9        |

# Modelo productivo problemático ya en época vacas gordas.

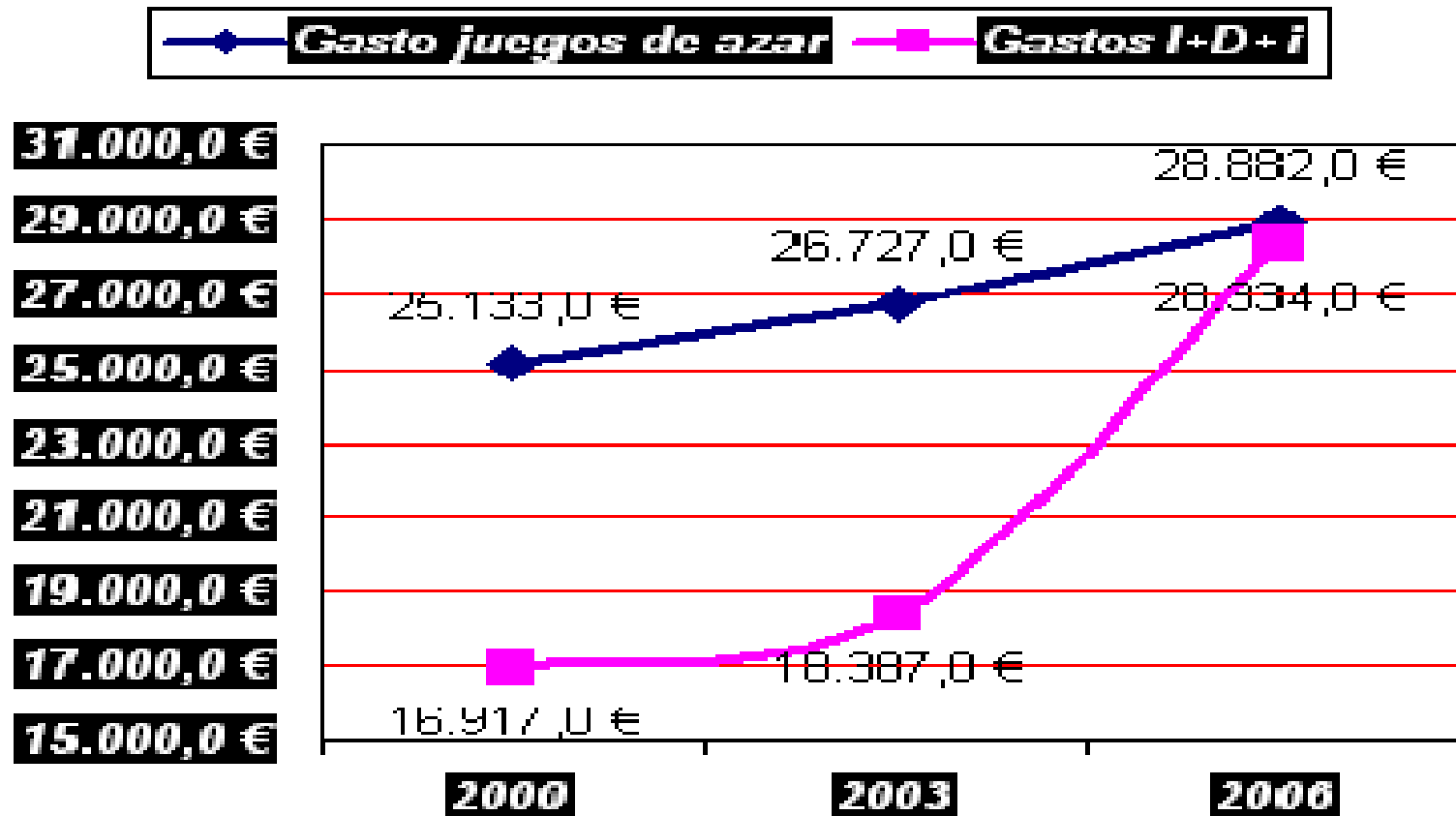
- Una política industrial basada en la desregulación del mercado de trabajo.
  - Crecimiento empleo sobre todo en sectores de salarios bajos y alta precariedad.
  - Escaso esfuerzo inversor de las empresas en I+D+i.
- Políticas sociales escasas y poco eficaces para reducir la pobreza.
- Crecimiento depredador del medioambiente.



# Creación empleo bajos salarios.

| <b>% sobre total</b>         | <b>2005</b> | <b>2006</b> | <b>2007</b> |
|------------------------------|-------------|-------------|-------------|
| Menos 18.500 euros/año       | 57,8%       | 59,0%       | 60,0%       |
| De 18.500 a 24.000 euros/año | 38,5%       | 37,3%       | 36,3%       |
| Mas de 24.000 euros/año      | 3,7%        | 3,7%        | 3,7%        |

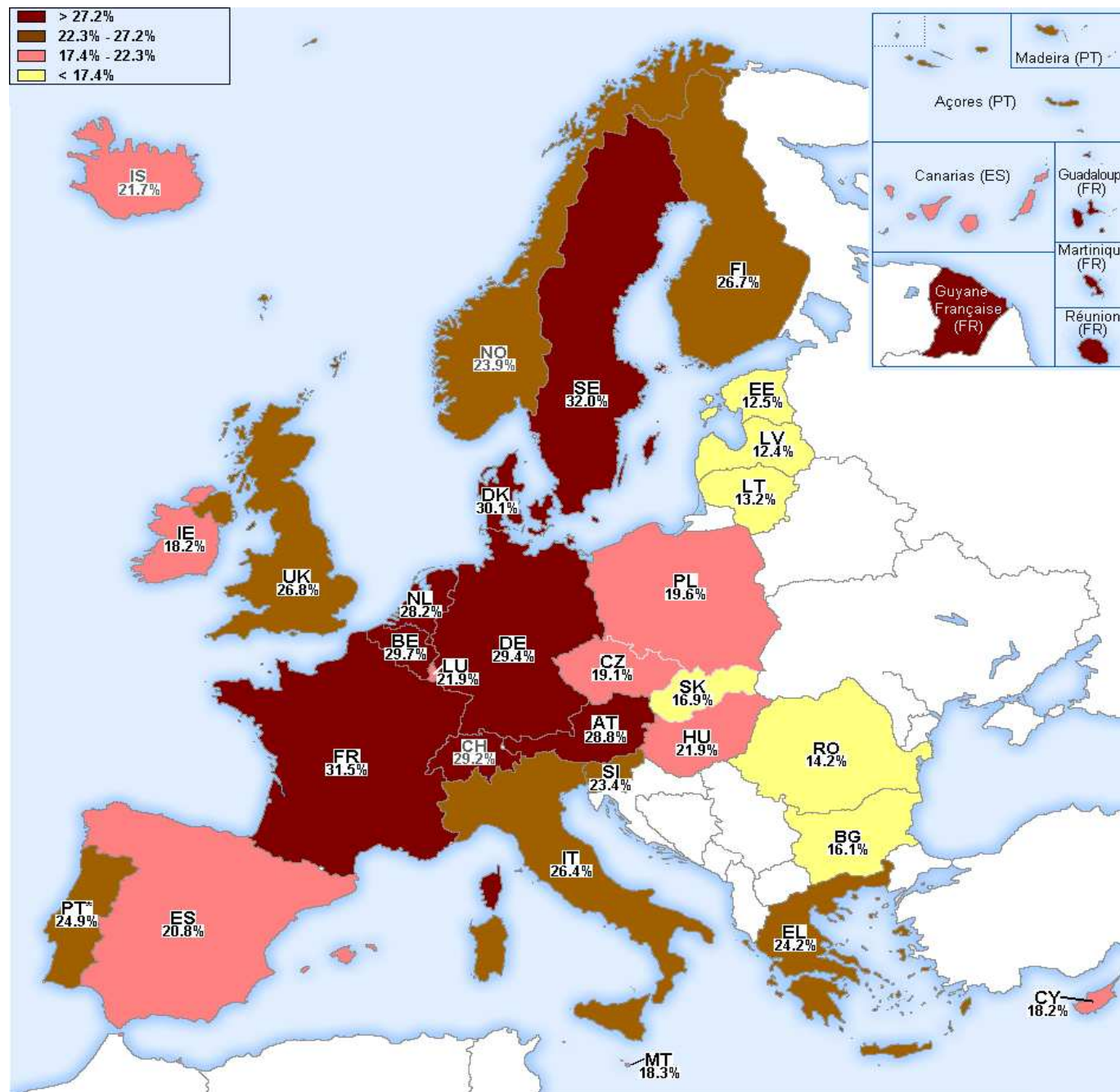
# Evolución en España de los gastos en juegos de azar y en I+D+i. 2000-06



## Políticas sociales: escasas (10 puntos PIB menos) y poco eficaces.

| 2007          | Riesgo pobreza<br><b>antes</b> de transf.<br>sociales | Riesgo pobreza<br><b>después</b> transf.<br>sociales | % de reducción<br>población en riesgo<br>de pobreza | Gasto social<br>% PIB<br>2006 |
|---------------|---|--|---|-------------------------------|
| Dinamarca     | 27  | 12   | 57%   | 29,1                          |
| Alemania      | 25  | 15   | 40%   | 28,7                          |
| Suecia        | 28  | 11   | 61%   | 30,7                          |
| Bélgica       | 28  | 15   | 46%   | 30,1                          |
| Francia       | 26  | 13   | 50%   | 31,1                          |
| <b>España</b> | <b>24</b>   | <b>20</b>  | <b>20%</b>  | <b>20,9</b>                   |

# Gasto social en % PIB



# Escaso esfuerzo público en España.

|               | Gasto público en vivienda. |
|---------------|----------------------------|
| Zona euro     | 100                        |
| <b>España</b> | <b>58,3</b>                |

Escaso patrimonio público viviendas de alquiler.

Debilidad políticas de ayudas directas al alquiler.

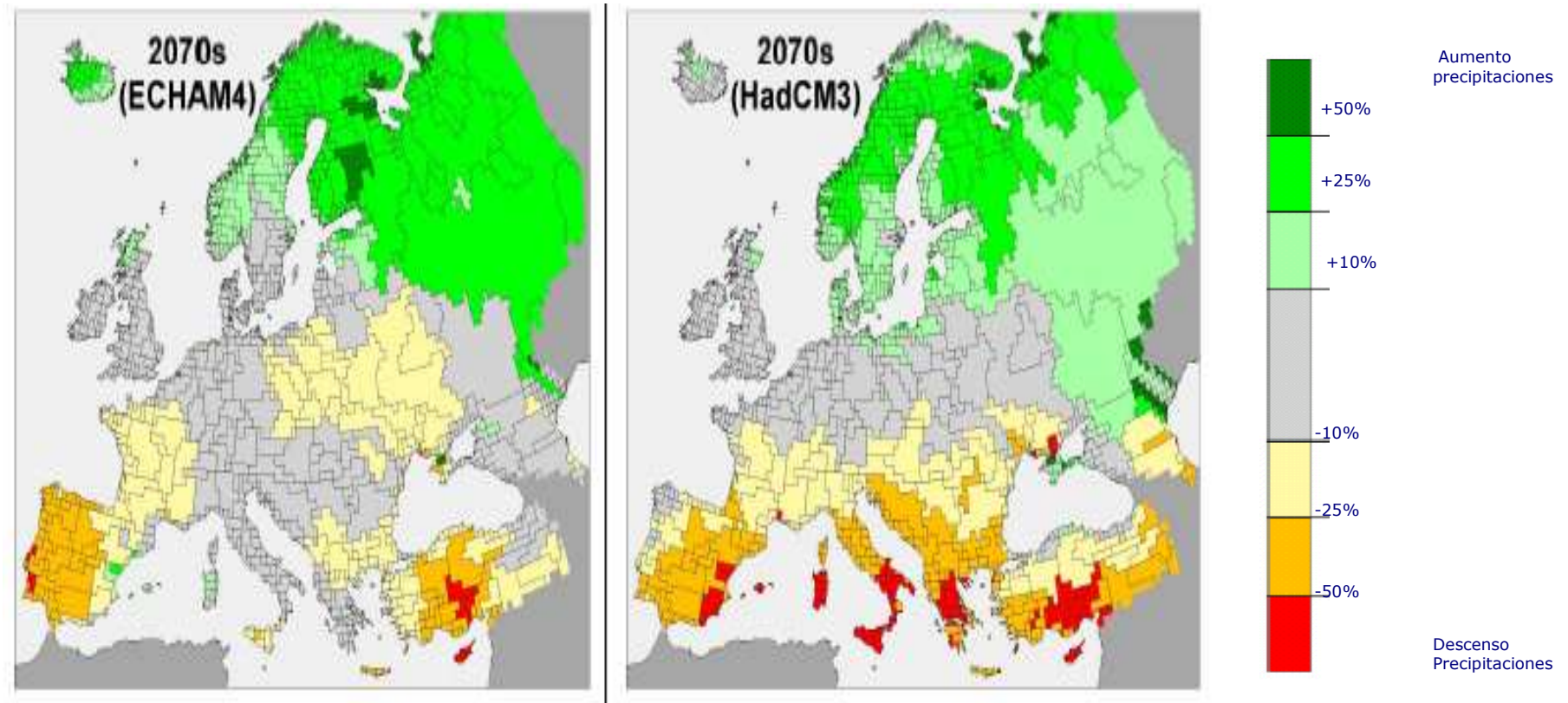
# Crisis medioambiental de la economía española

- En 2008 se redujeron las emisiones de gases de efecto invernadero por la crisis. Pero desde 1990 se han incrementado un 42,7%.
- El Boom inmobiliario ha sido terrible en muchas zonas costeras.
- Altísima dependencia energética.
  - En 2005 importamos el 85% de la energía.
  - Escaso desarrollo renovables. 7% Total.

## España, tras Corea del Sur, primer país desarrollado que más ha aumentado sus emisiones de GEI

|                      | Emisiones 2004<br>(1990=100) | Emisiones per capita<br>2004 |
|----------------------|------------------------------|------------------------------|
| China                | 209                          | 3,8                          |
| Iran                 | 199                          | 6,4                          |
| India                | 197                          | 1,2                          |
| Corea del Sur        | 193                          | 9,7                          |
| Indonesia            | 177                          | 1,7                          |
| Brasil               | 158                          | 1,8                          |
| <b>España</b>        | <b>156</b>                   | <b>7,6</b>                   |
| Canada               | 154                          | 20                           |
| Mejico               | 106                          | 4,2                          |
| Sudafrica            | 132                          | 9,8                          |
| <b>Total mundial</b> | <b>128</b>                   | <b>4,5</b>                   |
| EE.UU.               | 125                          | 20,6                         |
| OCDE                 | 119                          | 11,5 <sup>23</sup>           |

# Dos escenarios de evolución de las precipitaciones en 2070.





# En este escenario hay que revertir las políticas desfiscalizadoras.

- Gasto público 38,8% PIB en España en 2007. (Apenas ha subido 6 décimas desde 2003).
- Media zona euro 47,5%.
- La rebaja de 400 € a 16 millones de españoles significará unos menores ingresos de 6.000 mill. €
- Se reducirán los ingresos en otros 1.800 mill € por la supresión Imp. Patrimonio.

Para unos 8.000 supondrá una rebaja media de 110.000 €.

# Políticas frente a la crisis:

- 1º Atender a las personas: Incremento dotación cobertura desempleo.
- 2º Incentivar la actividad económica:  
Plan E (8.000 millones €).
- 3º Medidas para el cambio de modelo productivo.

### 3º Medidas para el cambio de modelo productivo:

- Incrementar el Estado del Bienestar (10 puntos PIB).
- Política industrial.
- Democratización de la economía.
- Aumentar los recursos públicos.

# Incrementar el Estado del Bienestar

(10 puntos PIB):

- Políticas Vivienda:
  - Adquisición patrimonio público.
  - Fomento del alquiler.
- Educación (para afrontar necesidades I+D+i).
- Sanidad y Dependencia.

# Política industrial:

- Aumento I+D+i: Inversión cara al futuro.
- Transición energética a energías limpias.
- Impulso transporte ferroviario: Cercanías, AVE, Mercancías largo recorrido con conexión con puertos.
- Coche eléctrico. Necesidad infraestructuras abastecimiento.

# Democratización de la economía:

- Reforma negociación colectiva: Centralización para evitar que cada vez más trabajadores queden fuera convenio.
- Ley de participación de los trabajadores en la empresa: Aumenta la productividad empresarial.

**Economía basada en I+D+i  
exige altos salarios.**

# Aumentar los recursos públicos.

- 1º Endeudamiento.  
En la actualidad la deuda pública es inferior al 40% PIB.  
(70% área euro)
- 2º Reforma fiscal social y sostenible (casi 5 pt. PIB inferior área euro):
  - Reducción IRPF rentas bajas.
  - Impuesto sobre CO2.
  - Impuesto altas fortunas.

# IN.CON.PAR.able



**Anticiparse a los cambios en Europa:  
fortalecer la  
IN.formación, CON.sulta y PAR.ticipación  
en los CEE a través de  
la coordinación y la comunicación**



# IN.CON.PAR.able



- El proyecto articula y amplía con una perspectiva transnacional las conclusiones a las que se llegaron en 2005-2006 con el proyecto europeo TRACE – Trade Unions Anticipating Changes in Europe, financiado por el Fondo Social Europeo (Artículo 6, Medidas Innovadoras) y coordinado por ETUI-REHS.
- Estas conclusiones evidencian que mejorar la comunicación y la coordinación entre los miembros de los CEE's permite dar una respuesta más eficaz en situaciones de reestructuración y el importante papel que un sistema de formación de sindicalistas tiene en ello.

# IN.CON.PAR.able



- **IN.CON.PAR.able** se articuló en tres fases:
- **una fase preparatoria** para la recogida y comparación de las experiencias nacionales sobre la transposición en las legislaciones nacionales de la directiva 2002/14/EC; la identificación de buenas prácticas; la elaboración de un informe comparativo; la actualización y publicación del “Manual para promover la coordinación y comunicación entre los miembros de los CEE” ;
- **una fase principal** para la organización de un taller transnacional en Madrid dirigido a 20 representantes de CEE, 5 de cada país, que informen sobre sus propias experiencias; la grabación en video de entrevistas a 10 de los participantes; 5 cursos nacionales, organizados por cada socio, dirigidos a 15 miembros o potenciales miembros de Comités Europeos y la elaboración de un DVD;
- **una fase final** para una conferencia de diseminación y la distribución de 500 copias del Manual y del DVD.



|   |  |                                  |   |                                   |  |
|---|--|----------------------------------|---|-----------------------------------|--|
| <ul style="list-style-type: none"> <li>• <b>Actualización e integración del Manual para fomentar la coordinación y la comunicación de los miembros de los Comités de Empresa Europeos</b></li> <li>• <b>Traducción en inglés</b></li> <li>• <b>Publicación de 500 copias</b></li> </ul> | <p>El proyecto prevé:</p> <ul style="list-style-type: none"> <li>- la actualización de la publicación en Parte 1 y Parte 3</li> <li>- la actualización de la Parte 2 con respecto a España y Portugal</li> <li>- la integración de la Parte 2 con la informaciones relevantes recogidas en los estudios nacionales de Italia, Bulgaria y Alemania</li> <li>- Traducción de Español a Inglés</li> <li>- Publicación de 500 copias</li> </ul>  | <p>SP, IT,<br/>PT,<br/>BG, D</p> | <p>P1,<br/>P2,<br/>P3,<br/>P4,<br/>P5</p> | <p>1 Abr -<br/>16<br/>May/08</p>  |  |
| <ul style="list-style-type: none"> <li>• <b>Actividades preliminares a la realización de un taller transnacional dirigido a 20 miembros CEE y a los 5 coordinadores del proyecto</b></li> </ul>   | <p>El estudio nacional identifica las buenas prácticas de los acuerdos de los CEE en cada País. En base a los resultados, se invitarán a participar en el taller transnacional de Madrid 4 personas que representen estas buenas prácticas. Cada socio elegirá y se pondrá en contacto con los participantes.</p> <p>El coordinador del proyecto, más allá de elegir y contactar a los participantes para España, realizará todas las actividades preliminares para la organización del taller en Madrid: alquiler de aulas, de habitaciones y reserva de viajes, alquiler de interpretes, contactos con formadores...</p> | <p>SP, IT,<br/>PT,<br/>BG, D</p> | <p>P1,<br/>P2,<br/>P3,<br/>P4,<br/>P5</p> | <p>24 Mar -<br/>18<br/>Abr/08</p> |  |

## 1.1. PAPEL DE LOS SOCIOS

### **P1 (Coordinador de Proyecto):**

- coordina y supervisa todas las actividades;
- organiza la agenda de la primera reunión transnacional de socios;
  - elabora el estudio nacional;
  - elabora en informe transnacional comparado en base a los estudios nacionales;
- graba las exposiciones del experto de CC.OO. Y recoge las exposiciones grabadas por los otros socios;
  - actualiza el Manual (partes 1, 2, 3);
- reúne los sumarios de los estudios nacionales de los socios y los integra en la Parte 2 del Manual;
  - traduce el Manual en Inglés;
  - publica 500 copias del Manual;
- selecciona y se pone en contacto con 4 miembros de CEE en que se apliquen acuerdos que representen la mejores prácticas en España;
- desarrolla las actividades preliminares para organizar el taller transnacional en Madrid.

### **P2, P3, P4, y P5:**

- colaboran en planificar la agenda de la reunión en Sofía y participan en la reunión;
- elaboran un estudio nacional en la propia lengua maternal, los traducen en inglés y lo envían al coordinador del proyecto;
  - elaboran en inglés un resumen de los estudios nacionales para que se inserte en la parte 2 del Manual y lo envían al coordinador;
  - graban las exposiciones del propio experto y la envían al coordinador del proyecto;
- seleccionan y se ponen en contacto con 4 miembro de CEE en que se apliquen acuerdos que representen las mejores prácticas nacionales;
  - colaboran en organizar el taller transnacional en Madrid.

### **Además P4 :**

- organiza la primera reunión transnacional en Sofía, Bulgaria (aulas, alojamiento, etc.) in colaboración con el coordinador del proyecto.

## 2. MAIN EVENTS PHASE

| ACTIVIDADES   | DESCRIPCION  | LUGAR | SOCIOS                     | DATE            |
|---|--|-------|----------------------------|-----------------|
| <p>• Taller transnacional en inglés en Madrid, dirigido a 20 miembros de CEE + 5 coordinadores del proyecto</p>                                 | <p>Taller de 3 días en Madrid dirigidos a 20 miembros de los CEE, 4 de cada país.<br/>Durante las sesiones de trabajo, se enseña el video que contiene las 5 exposiciones nacionales y la exposición transnacional comparada.<br/>El responsable del proyecto para cada país participará en el taller para concordar una metodología y los contenidos que serán utilizados en los cursos nacionales.</p>   | SP    | P1<br>P2<br>P3<br>P4<br>P5 | 22-25<br>Abr/08 |
| <p>•Video-entrevistas de 10 miembros de los CEE</p>   | <p>Durante el taller en Madrid, 10 miembros de los Comités (2 para cada país) serán grabados en video mientras cuentan de sus experiencias en relación a la transposición de la directivas en la legislación nacional y las buenas prácticas en los acuerdos.<br/>Ante de que lleguen en Madrid, se les pedirá que escriban un texto en su propio idioma que servirá como guión en la grabación de las entrevistas.<br/>La 10 entrevistas serán incluidas en el DVD, Parte 3.<br/>El texto elaborado será traducido en ingles para poner los subtítulos.</p> | SP    | P1<br>P2<br>P3<br>P4<br>P5 | 23-24<br>Abr/08 |
| <p>• segunda reunión transnacional de socios en Madrid: evaluación, seguimiento de las actividades; programación de las actividades futuras</p> | <p>La segunda reunión transnacional tiene lugar en Madrid, el día siguiente al cierre del taller, para minimizar los costes de viaje de los coordinadores.</p>   | SP    | P1<br>P2<br>P3<br>P4<br>P5 | 25-26<br>Abr/08 |

|   |  |                   |                            |                   |
|---|--|-------------------|----------------------------|-------------------|
| <ul style="list-style-type: none"> <li>• <b>Elaboración DVD</b></li> <li>• <b>Subtítulos DVD</b></li> <li>• <b>Producción de 500 copias</b></li> </ul>  | <p>El coordinador del proyecto realiza un DVD que contiene:</p> <ul style="list-style-type: none"> <li>- las exposiciones de los expertos nacionales (Parte 1);</li> <li>- la exposición comparada (Parte 2);</li> <li>- 10 entrevistas sobre buenas prácticas, 2 de cada país (Parte 3);</li> </ul> <p>Exposiciones y entrevistas se graban en el idioma nacional y luego se subtitulan en inglés.</p> <p>Producción total: 500 copias del DVD.</p>   | SP                | P1                         | 5 Mar - 15 Jul/08 |
| <ul style="list-style-type: none"> <li>• <b>Actividades preliminares para organizar un curso nacional de formación en cada país dirigido a miembros efectivos o potenciales de los CEE</b></li> <li>• <b>5 cursos nacionales de formación dirigidos a 75 efectivos o potenciales miembros de los CEE</b></li> </ul> | <p>Cada socio organiza 1 curso nacional de formación en su propio país (total 5 cursos).</p> <p>Los 5 cursos nacionales se dirigen a 15 (tot: 75) miembros o potenciales miembros de comités de empresa europeos. Con esta acción se intenta promover la creación de comités europeos y formar a posibles nuevos miembros.</p> <p>Cada socio en la formación utilizará las siguientes herramientas:</p> <ul style="list-style-type: none"> <li>- el Manual para fomentar la comunicación y la coordinación entre miembros de los CEE”, traducida en inglés;</li> <li>- el DVD</li> <li>- cualquiera otro material útil.</li> </ul> <p>El curso nacional dura dos días. El responsable nacional del proyecto dirige el curso en colaboración con 1 o 2 expertos internos.</p> | SP, PT, IT, BG, D | P1<br>P2<br>P3<br>P4<br>P5 | 15 Jul- 1 Oct /08 |

## **2.1 PAPEL DE LOS SOCIOS**

### **P1 (Coordinador del Proyecto):**

- coordina y dirige todas las actividades;
- organiza el taller transnacional en Madrid;
- graba 10 entrevistas de buenas prácticas;
- traduce el texto de las entrevistas españolas en inglés para los subtítulos del DVD;
- reúne las 5 exposiciones de expertos, la exposición comparativa y las 10 entrevistas en un DVD y subtitula en inglés;
- produce 500 copia del DVD copia y envía a cada socios 100 copias;
- planifica la agenda, dirige y coordina la segunda reunión transnacional de socios en Madrid;
- organiza un curso nacional de formación.

### **P2, P3, P4, y P5:**

- ayudan a los 2 representantes de CEE de su país en la elaboración de un texto breve que venga utilizado como guión en las entrevistas;
- participan en el taller transnacional;
- colaboran en definir la agenda de la segunda reunión de socios y participan en esta; - colaboran en definir metodología, estructura y volumen de los cursos de entrenamiento nacionales;
- organizan un curso nacional de formación en su propio país.



### 3. FOLLOW-UP PHASE

| ACTIVIDADES  | DESCRIPCION  | LUGAR                    | SOCIOS                                | FECHA                              |
|--|--|--------------------------|---------------------------------------|------------------------------------|
| <ul style="list-style-type: none"> <li>• <b>Actividades preliminares para organizar una conferencia de divulgación en cada País</b></li> <li>• <b>5 Jornadas de divulgación, 1 en cada País</b></li> </ul> | <p>Una conferencia de divulgación en cada país, organizada y dirigida por los coordinadores nacionales, cierra los cursos nacionales. Los participantes en los curso nacionales participan a la Jornada de Divulgación para completar su formación.</p> <p>El evento será abierto al público. Así que, además de los 15 participantes de los cursos, serán invitado a participar en la Conferencia también miembro efectivos o potenciales de los CEE, actores sociales, instituciones políticas y económicas, sindicalistas, representantes de los empresarios (numero de personas invitadas en cada conferencia: 40; numero total de invitados: 200).</p> <p>En ocasión de estos eventos, se distribuirán a los participantes en cada país 40 DVD y 40 Manuales.</p> | <p>SP, PT, IT, BG, D</p> | <p>P1<br/>P2<br/>P3<br/>P4<br/>P5</p> | <p>1-30 Sep/08</p> <p>1 Oct/08</p> |
| <ul style="list-style-type: none"> <li>• <b>Tercera reunión transnacional de socios en Milán, Italia: evaluación, seguimiento y planificación actividades siguientes</b></li> </ul>                        | <p>La tercera reunión de socios tiene lugar en Milán, Italia.</p> <p>La reunión, organizada por P2, se enfoca en el evaluación de la actividades actuadas hasta la fecha y en la planificación de las actividades siguientes.</p>  | <p>IT</p>                | <p>P1<br/>P2<br/>P3<br/>P4<br/>P5</p> | <p>29-31 Oct/08</p>                |

|  |  |                          |                                       |  |
|--|--|--------------------------|---------------------------------------|--|
| <ul style="list-style-type: none"> <li>• <b>Distribución del DVD</b></li> <li>• <b>Distribución del Manual</b></li> <li>• <b>Página Web</b></li> </ul> | <p>Además de la Conferencia de Divulgación, el proyecto prevé las siguientes actividades de divulgación en cada País:</p> <p><b><u>Distribución del DVD</u></b></p> <ul style="list-style-type: none"> <li>• 20 DVD a los participantes de los cursos nacionales;</li> <li>• 40 DVD a miembros efectivos o potenciales de los CEE, partes sociales, instituciones políticas y económicas, sindicalistas, representantes de empresarios, durante la Conferencia;</li> <li>• 30 DVD para su utilizo en cursos o actividades futuras de formación organizadas por cada socio (por ejemplo en los cursos de formación que la Escuela Sindical de CC.OO. organiza regularmente sobre el tema de los CEE);</li> <li>• 10 DVD a Instituciones Europeas.</li> </ul> <p><b><u>Distribución del MANUAL</u></b></p> <ul style="list-style-type: none"> <li>• 20 copias a los participantes de los cursos nacionales;</li> <li>• 40 copias a miembros efectivos o potenciales de los CEE, partes sociales, instituciones políticas y económicas, sindicalistas, representantes de empresarios, durante la Conferencia;</li> <li>• 30 copias para su utilizo en cursos o actividades futuras de formación organizadas por cada socio (por ejemplo en los cursos de formación que la Escuela Sindical de CC.OO. organiza regularmente sobre el tema de los CEE);</li> <li>• 10 copias a Instituciones Europeas.</li> </ul> <p><b><u>Actualización de la PÁGINA WEB</u></b><br/>Durante el ciclo de vida del proyecto, cada organización será responsable por la actualización de su página Web con la novedades relevantes del proyecto.</p> <p><b><u>ESTUDIO / INVESTIGACIÓN NACIONAL</u></b><br/>Además, cada socio podrá utilizar el estudio nacional /investigación en su propio idioma para divulgarlo en ocasión de actividades de formación en su País.</p> | <p>SP, PT, IT, BG, D</p> | <p>P1<br/>P2<br/>P3<br/>P4<br/>P5</p> | <p>1 Oct- 24<br/>Nov/08</p> <p style="text-align: right;">42</p> |
|--|--|--------------------------|---------------------------------------|--|

## **3.1 PAPEL DE LOS SOCIOS**

### **P1 (Coordinador del Proyecto):**

- coordina y supervisa todas las actividades;
- organiza la conferencia de divulgación en España;
- planifica la agenda de la tercera reunión transnacional de socios de acuerdo con los otros socios;
- distribuye copias del DVD;
- distribuye copias del Manual;
- dirige y coordina la tercera reunión transnacional de socios de acuerdo con los otros socios;
- actualiza la página web con todas las informaciones relevantes con respecto al proyecto.

### **P2, P3, P4, y P5:**

- colaboran en planificar la agenda de la tercera reunión transnacional de socios;
- organizan la conferencia de diseminación en el propio País;
- distribuyen copias del DVD;
- distribuyen las copias del Manual;
- participan en la tercera reunión transnacional de socios y evalúan los resultados del proyecto;
- Actualizan la página web con todas las informaciones relevantes con respecto al proyecto.

### **Además P2:**

- Organiza la tercera reunión transnacional de socios en Milán, Italia.

# IN.CON.PAR.able

---



- DIRECCIONES DE INTERES

<http://www.traceproject.org>

# IN.CON.PAR.able



- PRESUPUESTO

|        | H1        | H2        | H3        | H4       | H5       | Total     | Contributio<br>n |
|--------|-----------|-----------|-----------|----------|----------|-----------|------------------|
| CC.OO. | 27.610,00 | 15.438,00 | 15.490,00 | 1.800,00 | 4.223,66 | 64.561,66 | 13.000,00        |
| CGIL   | 15.694,00 | 12.487,00 | 1.080,00  | 1.910,00 | 2.181,97 | 33.352,97 | 6.659,52         |
| CGTP   | 10.745,46 | 13.887,00 | 1.080,00  | 1.910,00 | 1.933,57 | 29.556,03 | 5.911,21         |
| KNSB   | 7.680,00  | 14.647,00 | 810,00    | 1.650,00 | 1.735,09 | 26.522,09 | 5.312,98         |
| DGB    | 20.382,00 | 13.527,00 | 1.080,00  | 1.910,00 | 2.582,93 | 39.481,93 | 7.896,39         |

|       |           |           |           |          |           |            |        |
|-------|-----------|-----------|-----------|----------|-----------|------------|--------|
| TOTAL | 82.111,46 | 69.986,00 | 19.540,00 | 9.180,00 | 12.657,22 | 193.474,68 | 38.780 |
|-------|-----------|-----------|-----------|----------|-----------|------------|--------|

# **Algunos comentarios sobre la actual crisis económica mundial**

Miguel Ángel García Díaz  
Responsable del Gabinete Económico Confederal  
de Comisiones Obreras y  
Profesor asociado del departamento de economía  
aplicada II URJC de Madrid

- En un breve periodo de tiempo se ha pasado de la exhuberancia financiera con casi infinito dinero en circulación y un nivel elevado de relaciones comerciales, a una recesión sin precedentes desde el final de la II Guerra Mundial.
- ¿Cuáles han sido las causas?
- ¿posibilidades de recuperación?

# Origen de la crisis: Estados Unidos

- donde se concedieron un número muy grande de préstamos hipotecarios a beneficiarios con escasa o nula solvencia (subprime mortgage) en condiciones muy favorables apoyados en su peculiar forma de concesión de préstamos (corredores de mortgages) un periodo largo con bajos tipos de interés (política monetaria relajada para fomentar la actividad económica) y un contexto de falta de regulación y control de las autoridades monetarias.
- Para aumentar el número de operaciones (y las comisiones asociadas) los bancos excluyeron de sus balances los créditos defectuosos mediante su venta a bancos de inversión, quienes a su vez emitieron títulos con formatos muy sofisticados (activos estructurados)
  - *Obligaciones de deuda colaterizada (CDO)*
  - *Obligaciones garantizadas por hipotecas (MBS)*
  - *Aseguramientos sobre créditos impagados (CDO)*
- que combinaban deudas de calidad aceptable con otras de escasa solvencia y mucho riesgo (subprime) para ser vendidos a inversores no solo de Estados Unidos sino de todo el mundo que los compraban atraídos por su elevada rentabilidad (sospechosa para su teórica calidad) y el certificado de máxima calidad emitido por las agencias de calificación (triple AAA).
- El riesgo se multiplicó con los aseguramientos de estos activos (Credit default swaps) que además, se convirtieron en activos autónomos al crear su propio mercado secundario (cobertura de AIG por la Reserva Federal de Estados Unidos por valor de 174.000 millones de dólares USA).



# El modelo se hunde como un castillo de naipes

- La mejora de la economía norteamericana obliga a la *Fed* a endurecer su política monetaria (con elevaciones de los tipos de interés y operaciones de regulación monetaria: operaciones de mercado abierto y disminución de los créditos a bancos),
- y provoca un aumento de los fallidos de los préstamos hipotecarios que afectan inmediatamente a los activos emitidos con su soporte.
- En agosto de 2007 aparecen los primeros síntomas en ejecuciones hipotecarias en Estados Unidos y retiradas masivas de depósitos en el banco británico Northern Rock).
- La quiebra de Lehman Brothers (15 de septiembre de 2008) con el mayor pasivo de la historia (430.000 millones de dólares) es la señal oficial de la grave crisis que inmediatamente es reconocida por más miembros del sistema financiero norteamericano y europeo.

# Llega el colapso financiero

- El encadenamiento de fallidos de activos bancarios en circulación **colapsa el sistema financiero mundial** no solo por las pérdidas que se deben asumir (valor de los activos en manos de los agentes económicos y de una parte de la banca) sino también por la quiebra de la confianza en el propio sistema (sobre todo, del mercado interbancario).
- ***Se produce un bloqueo del multiplicador del dinero bancario que engrasa las transacciones comerciales (ampliación de la base monetaria en oferta monetaria) y el sistema financiero pierde su capacidad de ejercer como intermediario entre quienes ahorran y quienes adelantan el consumo o quieren afrontar una inversión.***

# Que contamina la economía real de intercambio de bienes y servicios

- El corte en el apalancamiento crediticio limita el carburante de muchas operaciones de consumo e inversión (vitales en Estados Unidos donde la subida en el precio de la vivienda como soporte de los nuevos créditos ha sido determinante en el sostenimiento de su demanda interna).
- El colapso financiero bloquea las transacciones de bienes y servicios por la falta de crédito a los agentes económicos.
- que no obstante, se habrían reducido también por el impacto negativo sobre el efecto riqueza de la pérdida de valor de los activos mobiliarios e inmobiliarios (bonos, obligaciones, acciones e inmuebles).

# Respuesta de los gobiernos, Estados Unidos

- Medidas contundentes de apoyo público (conjunta del Dpto del Tesoro y Fed) a las entidades de crédito y seguros (Citi Bank, Bank Of América, Wachovia, Wells Fargo, Washington Mutual, AIG) por millones de dólares distribuidos en acciones directas (inyección de capital) e indirectas (aval de créditos) → supera con creces los dos billones de dólares y ha nacionalizado en la práctica una parte del sistema financiero).
- La Reserva Federal de Estados Unidos ha puesto en práctica una política monetaria expansiva muy ambiciosa:
  - *∇Ti del 4,25% al 0,25%*
  - *Inyección de liquidez y aumento del dinero en circulación mediante operaciones en el mercado abierto (incluida la compra de bonos públicos). Solo en marzo de 2009 ascendió a 1,15 billones de dólares (300.000 millones en deuda pública: monetiza parte del déficit).*
- El gobierno de Estados Unidos aplica una fiscal expansiva que en 2009 implica un déficit del 12% del PIB (432.000 millones de dólares son por bajada de impuestos).

# Unión europea

- Respuesta conjunta para evitar el colapso del sector financiero (7 de octubre) →
  - Garantía de los depósitos de los clientes en un mínimo de 100.000 euros.
  - Intervención pública en el mercado interbancario al garantizar, asegurar o suscribir los propios Estados los préstamos con vencimientos de hasta cinco años en operaciones suscritas hasta el final del año 2009.
  - Reforzar los recursos propios de las entidades financieras entrando los Estados en el capital según precios de mercado, para “permanecer vigilantes teniendo en cuenta el interés de los contribuyentes y asegurar que los actuales accionistas y gestores soportarán las debidas consecuencia de la intervención”.
  - Compromiso de impedir cualquier quiebra de instituciones financieras que pueda poner en peligro el sistema.
- *Valor de dos billones de euros*
- Política fiscal expansiva por valor del 1,5% del PIB (200.000 millones de euros) en la UE 27 (noviembre de 2008) con definición en cada país miembro)
- Política monetaria más expansiva del Banco Central Europeo
  - Ti del 4,25% al 1%
  - Inyección de liquidez en operaciones a tres y seis meses
  - Aumento del dinero en circulación (60.000 millones de euros) mediante compra de títulos hipotecarios.

# Reuniones del G20

- Declaraciones sobre la gravedad de la crisis con acusación sobre la avaricia como forma reprobable de conducta en el pasado reciente, y el objetivo de evitar que recaiga en los territorios y personas en peor situación.
- Algunos indicios sobre la introducción de medidas de control y supervisión en el sistema financiero.
- Mayores dotaciones a las instituciones multilaterales, en especial, el FMI (1,1 billones de dólares para nuevos préstamos).

# Algunos resultados de las políticas aplicadas

- Se ha evitado el colapso del sistema financiero mundial, pero hay serias dudas sobre las posibilidades de normalización a corto plazo.
- El impacto sobre la economía real está todavía en suspenso. Las cifras del IT 2009 son terribles (Unión Europea: -4,4%, Euro zona: -4,6%, Francia: -3,2%, Alemania: -6,9% Letonia: -18,9%, Reino Unido: -4,1%, Estados Unidos: -2,6%, Japón: -9,5%).
- El comercio mundial ha disminuido y el desempleo ha crecido significativamente (de forma distinta por países: en Alemania solo ha crecido del 7,4% al 8,3% y en España del 8% al 17%).

# Se mantiene la incertidumbre sobre el futuro próximo aunque hay elementos a tener en cuenta

- Visión de los “brotes verdes” (green shoots).
- El ritmo de caída parece haber presentar una desaceleración (aunque se sigue en recesión) que anticipa un futuro más prometedor y se ha producido una mejora de los resultados de entidades financieras
- (dudas sobre su consistencia y la influencia de los cambios en la contabilidad mark to market porque se podría estar aplazando el problema).



- La teoría económica (y el sentido común) recomiendan no olvidar la evolución de las variables objetivas:

La magnitud de las cifras manejadas son escalofriantes:

- los activos tóxicos en circulación pueden superar los cuatro billones de euros (FMI) y puede que solo se hayan reconocido la mitad.
- Compromisos públicos sobre activos financieros por valor de 13,0 billones de euros desde 2008.
- El gasto público directo comprometido desde 2008 (incentivos fiscales, capitalizaciones y compra de activos al sistema financiero) ha sido de 4,4 billones de euros (2,73 billones de euros corresponde a EE.UU.).
- De los cuales, la compra de activos tóxicos aprobados asciende a 2,397 billones de euros en Estados Unidos, Alemania y Reino Unido (En EEUU son 2,037 billones de euros de los que se han ejecutado 183.000 millones).

Fuerte impacto en la deuda en circulación. El sector público de Estados Unidos puede necesitar endeudarse por valor de 3,24 billones de dólares en 2009 y 2 billones de dólares en 2010 y los países de la Unión Europea en un mínimo de 860.000 millones de euros en 2009.

El sector privado de varios países está muy apalancado (endeudado) y tiene que asumir económica y culturalmente y una severa depreciación en el valor de sus activos (con repercusión en su consumo e inversión presente y futuro).

# ¿Crisis financiera o global?

- Encadenamiento de burbujas en las últimas décadas (aumento artificial del valor de activos propios para aumentar la demanda interna mediante el endeudamiento → la deuda total en Estados Unidos se ha duplicado en el periodo 1981-2008 hasta alcanzar el 350% de su PIB).
- ***Por tanto, la crisis financiera puede no ser la causa sino el efecto lógico de otras variables más estructurales.***
- Cambios significativos en la forma de funcionamiento de las relaciones económicas por incumplimiento de las normas de conducta fijadas en Bretton Woods.
- Los países emergentes, liderados por China, conquistan cada vez más espacio en los mercados antes casi monopolizados por los países más desarrollados.

# Una nueva realidad económica y social

- Un número importante de países (sobre todo por el volumen de población) en su legítimo derecho quieren prosperar y combinan una población dispuestas (u obligada) a trabajar en peores condiciones (salarios y cobertura social) con elevados ritmos de inversión tecnológica.
- China es la cabeza visible del nuevo modelo de competencia con un régimen político sin libertades individuales que no le importa exprimir su medio ambiente y un impresionante “ejército de reserva” → capitalismo de estado que sustituye el del consenso de Washington).
- Se ha hecho explícitos los límites y los problemas asociados al modelo de reprobación de la presencia del sector público en la economía y se ha producido un recuperación de las políticas keynesianas de uso de las políticas de expansión de la demanda interna mediante la iniciativa pública (incremento del gasto y/o reducción de impuestos).
- Los resultados de Estados Unidos sobre producción no se pueden entender sin el efecto de las políticas de oferta inherentes a sus relaciones laborales (otra cuestión bien distinta es el efecto sobre la distribución de la renta).
- ***Pero ¿son suficientes para abordar esta nueva realidad?***

## La **afiliación sindical española** en el contexto europeo

ESCUELA SINDICAL “JAVIER IRIGOYEN”  
US. CC.OO. - NAVARRA

Pere J. Beneyto  
(Universidad de Valencia)

PAMPLONA | 10 JUNIO | 2009

1. PRESENTACIÓN
2. MARCO TEÓRICO
3. LA AFILIACIÓN SINDICAL EN EUROPA
  - 3.1. Evolución
  - 3.2. Análisis comparados
  - 3.3. Factores explicativos
4. EL CASO ESPAÑOL
  - 4.1. Afiliación
  - 4.2. Representación
  - 4.3. Intervención
5. ESTRATEGIAS DE AFILIACIÓN

# MARCO TEÓRICO

## OBJETO Y FUNCIÓN DEL SINDICATO

**Agrupación voluntaria de trabajadores para la defensa de sus intereses, en el marco de relaciones laborales asimétricas.**

## LÓGICAS DE ACCIÓN COLECTIVA

- **Afiliación/influencia:** ... quiénes, por qué y para qué se afilian los trabajadores?
- **Organización/intervención:** ... qué hacen, quién representan y cómo se organizan los sindicatos?
- **Modelos sindicales:** cooperación/conflicto, valores/intereses
- **Estrategias de intervención:** micro/macro, presencia/influencia
- **Evolución histórica:** fases y factores de cambio

# MARCO TEÓRICO

## LÓGICAS DE AFILIACIÓN

[... por qué y para qué se afilian los trabajadores?]

### **OBJETIVOS (demanda) - INCENTIVOS (oferta)**

#### **materiales**

- de carácter tanto instrumental (defensa, asesoría, etc.) como sustancial (salarios, condiciones de trabajo).

#### **funcionales**

- estrategias de acción que compensen la asimetría de la relación contractual, limitando el control empresarial en materia de gestión del empleo, derechos y garantías laborales, etc.

#### **de identidad**

- valores y normas de pertenencia, identidad y solidaridad.

#### **de sociabilidad**

- apoyo, recursos comunes, legitimidad social.

# MARCO TEÓRICO

## LÓGICAS DE INFLUENCIA

### FUNCIONES

#### [... qué hacen los sindicatos?]

##### **instrumental**

- organización para la agregación y representación de intereses

##### **defensiva/propositiva**

- tutela, defensa y promoción de intereses

##### **interlocutiva**

- relaciones de intermediación con otros agentes [empresa, instituciones]

##### **distributiva**

- negociación colectiva [salarios, jornada, etc.] y concertación social [pensiones, prestaciones, servicios, etc.]

##### **productiva**

- cooperación, competitividad económica, cohesión social y participación civil



# MARCO TEÓRICO

## LÓGICAS ORGANIZATIVAS Y DE INTERVENCIÓN

### [... a quién representan?]

#### **criterios de representación:**

- asociativo: afiliación directa
- de audiencia: representación electoral
- institucional: interlocución y poder social

#### **cobertura de la representación:**

- restringida/erga omnes
- modelos de intervención

### [... como funcionan?]

#### **modelos de organización:**

- estructura intra: confederal, federal, sectorial, de empresa, de categoría
- Estructura inter: monopolio - pluralismo, unidad - confrontación

#### **sistemas de representación:**

- monismo/dualismo
- negociación, concertación, conflicto
- pluralismo/corporatismo

# MARCO TEÓRICO

## LA TRANSICIÓN SINDICAL

- **modelo tradicional:** solidaridad mecánica, homogeneidad de los asalariados (obreros manuales, en empresas y sectores centrales, condiciones contractuales estables...), afiliación y sindicato fordista.
- **crisis y transición cambios en el entorno** (segmentación, terciarización, flexibilidad, individualismo...), estrategias adaptativas de los sindicatos para contrarrestar la erosión resultante de su capacidad de agregación y representación de intereses.
- **modelo emergente:** solidaridad orgánica, heterogeneidad de los asalariados, afiliación y sindicato postfordista, ampliación de su base afiliativa (integración de la periferia y los segmentos emergentes), cambio organizativo y nuevas estrategias de intervención.

## INDICADORES DE SINDICALIZACIÓN

### **AFILIACIÓN:**

- estructura organizativa
- densidad sindical: tasa bruta y neta
- análisis: evolución diacrónica y sincrónica
- evaluación cuantitativa y cualitativa

### **REPRESENTACIÓN:**

- canal único/doble canal
- dialéctica afiliación/audiencia : entre la expansión y el efecto free-rider

### **COBERTURA NEGOCIAL:**

- diversidad de modelos, estructura y articulación

### **INFLUENCIA SOCIAL:**

- regulación legal
- intervención institucional
- ampliación de cobertura (insiders/outsideers)

# LA AFILIACIÓN SINDICAL EN EUROPA

## EVOLUCIÓN

- 1960/1975: economía keynesiana, sistema de producción fordista, expansión del Welfare State. Última fase del ciclo expansivo del sindicalismo tradicional (+ 22% de incremento de la afiliación en la UE).
- 1975/1990: crisis económica, mutaciones productivas, tecnológicas y ocupacionales e impacto en los sistemas tradicionales de relaciones laborales (- 8/10% en la afiliación sindical europea).
- 1990-2005: recuperación y cambios en los mercados de trabajo y sistemas de relaciones laborales. Evolución desigual de la sindicalización, según áreas y modelos organizativos y de intervención.

## 1

## LA AFILIACIÓN SINDICAL EN EUROPA : EVOLUCIÓN RECIENTE

| PAÍS       | 1960 | 1975 | Varic. %<br>1960-1975 | 1990* | Variac.%<br>1975-1990 | 2004 | Variac.%<br>1990-2004 |
|------------|------|------|-----------------------|-------|-----------------------|------|-----------------------|
| DINAMARCA  | 60,8 | 63,5 | 4,4                   | 80,1  | 26,1                  | 84   | +5,0                  |
| SUECIA     | 69,4 | 74,2 | 6,9                   | 81,3  | 9,6                   | 77   | -4,9                  |
| FINLANDIA  | 34,7 | 74,1 | 113,5                 | 79,8  | 7,7                   | 76   | -4,7                  |
| MALTA      | --   | --   | --                    | 56,9  | --                    | 60,6 | +6,5                  |
| CHIPRE     | --   | --   | --                    | 63,6  | --                    | 50   | -21,4                 |
| BÉLGICA    | 39,1 | 52,5 | 33,5                  | 50,1  | -4                    | 47   | -5,9                  |
| ESLOVENIA  | --   | --   | --                    | --    | --                    | 45   | --                    |
| LUXEMBURGO | --   | --   | --                    | 37,3  | --                    | 41   | +9,9                  |
| IRLANDA    | 45,7 | 60   | 31,3                  | 57,1  | -4,8                  | 40   | -29,8                 |

**Fuente.- Waddington y Hoffman para 1960, 1975 y 1990**

EIRO, IST para datos de 2004

[\*] Para los países candidatos a la UE, los datos corresponden a 1992-93

## 2

## LA AFILIACIÓN SINDICAL EN EUROPA : EVOLUCIÓN RECIENTE

| PAÍS        | 1960 | 1975 | Varic. %<br>1960-1975 | 1990* | Variac.%<br>1975-1990 | 2004 | Variac.%<br>1990-2004 |
|-------------|------|------|-----------------------|-------|-----------------------|------|-----------------------|
| AUSTRIA     | 65,8 | 58,8 | -12,5                 | 46,2  | -21,4                 | 36   | -21,7                 |
| RUMANIA     | --   | --   | --                    | 72,5  | --                    | 31,9 | -56,0                 |
| ESLOVAQUIA  | --   | --   | --                    | --    | --                    | 31   | --                    |
| REINO UNIDO | 44,5 | 52,3 | 17,5                  | 38,1  | -27,2                 | 30   | -20,9                 |
| HOLANDA     | 40,2 | 36,8 | -8,4                  | 22,5  | -30,7                 | 28   | +9,8                  |
| ITALIA      | 28,5 | 48,5 | 70,2                  | 39,2  | -19,2                 | 28   | -28,2                 |
| BULGARIA    | --   | --   | --                    | 76,6  | --                    | 25,9 | -66,2                 |
| ALEMANIA    | 37,4 | 37,3 | -0,3                  | 34,9  | -6,4                  | 22   | -37,1                 |
| GRECIA      | --   | --   | --                    | 25,4  | --                    | 22   | -13,4                 |

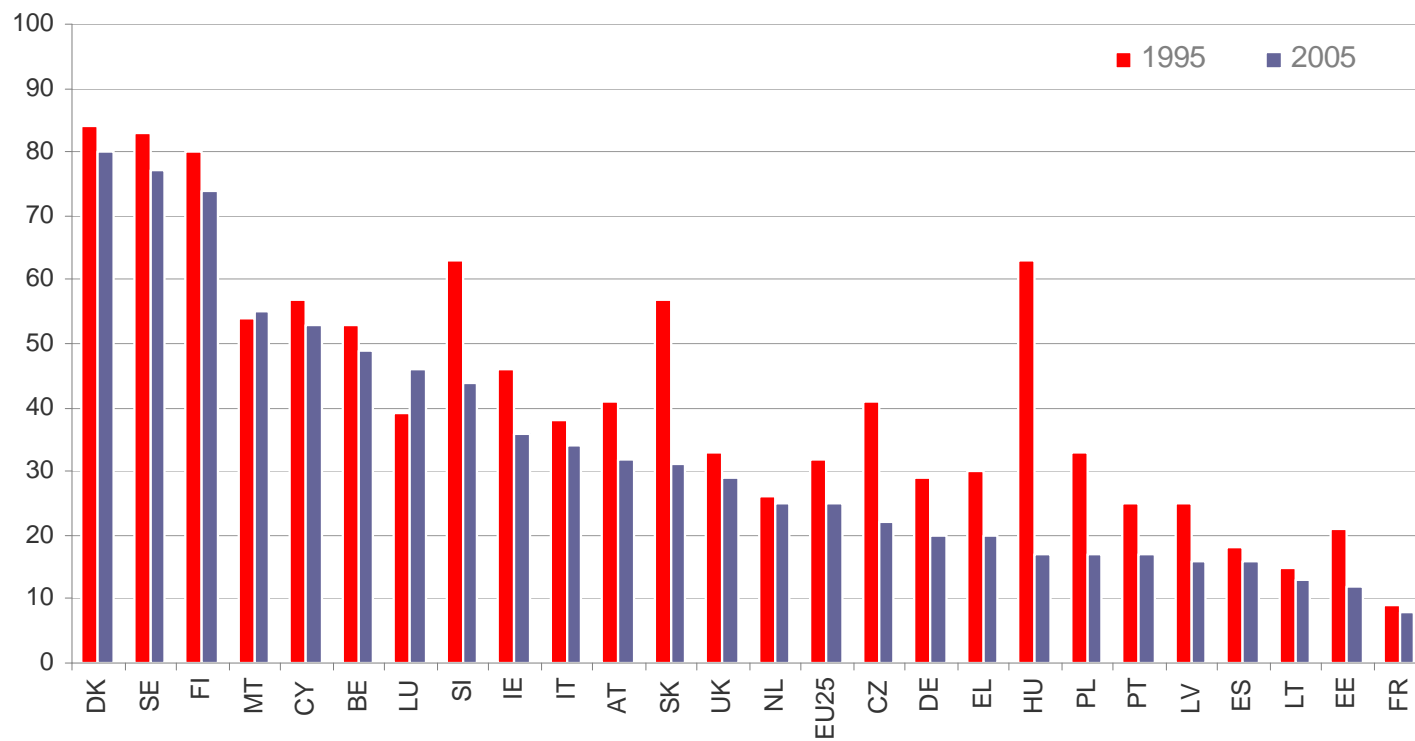
# 3

## LA AFILIACIÓN SINDICAL EN EUROPA : EVOLUCIÓN RECIENTE

| PAÍS     | 1960 | 1975 | Varic. %<br>1960-1975 | 1990* | Variac.%<br>1975-1990 | 2004 | Variac.%<br>1990-2004 |
|----------|------|------|-----------------------|-------|-----------------------|------|-----------------------|
| CHEQUIA  | --   | --   | --                    | --    | --                    | 21   | --                    |
| POLONIA  | --   | --   | --                    | 51,6  | --                    | 20   | -61,2                 |
| HUNGRIA  | --   | --   | --                    | 30,6  | --                    | 18   | -41,2                 |
| LETONIA  | --   | --   | --                    | 45,6  | --                    | 18   | -60,5                 |
| ESPAÑA   | --   | 13,7 | --                    | 16,8  | 22,6                  | 17,5 | +4,2                  |
| PORTUGAL | --   | --   | --                    | 51,4  | --                    | 16   | -68,6                 |
| ESTONIA  | --   | --   | --                    | 88    | --                    | 14   | -84,1                 |
| FRANCIA  | 19,6 | 22,5 | 14,8                  | 14,5  | -35,5                 | 12   | -17,2                 |
| LITUANIA | --   | --   | --                    | --    | --                    | 11   | --                    |

# LA AFILIACIÓN SINDICAL EN EUROPA

## EVOLUCIÓN





# LA AFILIACIÓN SINDICAL EN EUROPA

## ANÁLISIS COMPARADOS

### Tasas netas de afiliación según edad

| Country | BE | CZ | DK | DE | EE | EL | ES | FR | IE | IT | CY | LV | LT | LU | HU | NL | AT | PL | PT | SK | SI | FI | SE | UK |
|---------|----|----|----|----|----|----|----|----|----|----|----|----|----|----|----|----|----|----|----|----|----|----|----|----|
| Total   | 47 | 21 | 84 | 22 | 14 | 22 | 16 | 12 | 40 | 28 | 50 | 18 | 11 | 41 | 18 | 28 | 36 | 20 | 16 | 31 | 45 | 76 | 77 | 30 |
| -30     | 45 | 7  | 61 | 14 | 7  | 16 | 7  | 4  | 23 | 16 | 34 | 11 | 11 | 27 | 7  | 15 | 26 | 6  | 11 | 16 | 19 | 59 | 55 | 15 |
| 30-49   | 49 | 24 | 90 | 22 | 15 | 23 | 17 | 13 | 47 | 31 | 58 | 20 | 13 | 44 | 21 | 28 | 38 | 27 | 17 | 33 | 53 | 81 | 82 | 30 |
| 50+     | 43 | 24 | 90 | 29 | 19 | 30 | 27 | 21 | 48 | 32 | 57 | 19 | 8  | 50 | 24 | 44 | 41 | 22 | 21 | 49 | 57 | 82 | 83 | 40 |

### Tasas netas de afiliación, según sexo

| Country | BE | CZ | DK | DE | EE | EL | ES | FR | IE | IT | CY | LV | LT | LU | HU | NL | AT | PL | PT | SK | SI | FI | SE | UK |
|---------|----|----|----|----|----|----|----|----|----|----|----|----|----|----|----|----|----|----|----|----|----|----|----|----|
| Total   | 47 | 21 | 84 | 22 | 14 | 22 | 16 | 12 | 40 | 28 | 50 | 18 | 11 | 41 | 18 | 28 | 36 | 20 | 16 | 31 | 45 | 76 | 77 | 30 |
| M       | 49 | 22 | 82 | 30 | 14 | 24 | 20 | 13 | 44 | 34 | 54 | 14 | 14 | 47 | 16 | 33 | 43 | 18 | 16 | 33 | 40 | 69 | 74 | 28 |
| F       | 43 | 21 | 86 | 14 | 15 | 19 | 12 | 11 | 36 | 23 | 46 | 21 | 15 | 34 | 21 | 23 | 29 | 23 | 17 | 30 | 51 | 83 | 81 | 31 |

# LA AFILIACIÓN SINDICAL EN EUROPA

## ANÁLISIS COMPARADOS

### Tasas netas de afiliación, según sector

| Country  | BE | CZ | DK | DE | EE | EL | ES | FR | IE | IT | CY | LV | LT | LU | HU | NL | AT | PL | PT | SK | SI | FI | SE | UK |
|----------|----|----|----|----|----|----|----|----|----|----|----|----|----|----|----|----|----|----|----|----|----|----|----|----|
| Total    | 47 | 21 | 84 | 22 | 14 | 22 | 16 | 12 | 40 | 28 | 50 | 18 | 11 | 41 | 18 | 28 | 36 | 20 | 16 | 31 | 45 | 76 | 77 | 30 |
| Industry | 55 | 21 | 85 | 29 | 5  | 20 | 14 | 9  | 44 | 25 | 37 | 4  | 5  | 51 | 15 | 32 | 40 | 19 | 13 | 19 | 52 | 78 | 88 | 22 |
| Services | 45 | 23 | 77 | 16 |    | 14 | 14 | 12 | 23 | 26 |    |    |    | 29 | 13 | 19 | 27 | 12 | 13 |    | 33 | 64 | 65 | 15 |
| AHS      | 42 | 21 | 91 | 24 | 28 | 36 | 25 | 15 | 62 | 35 | 86 | 35 | 19 | 54 | 27 | 42 | 46 | 36 | 27 | 41 | 53 | 89 | 88 | 52 |

### Tasas netas de afiliación, según ocupación

| Country        | BE | CZ | DK | DE | EE | EL | ES | FR | IE | IT | CY | LV | LT | LU | HU | NL | AT | PL | PT | SK | SI | FI | SE | UK |
|----------------|----|----|----|----|----|----|----|----|----|----|----|----|----|----|----|----|----|----|----|----|----|----|----|----|
| Total          | 47 | 21 | 84 | 22 | 14 | 22 | 16 | 12 | 40 | 28 | 50 | 18 | 11 | 41 | 18 | 28 | 36 | 20 | 16 | 31 | 45 | 76 | 77 | 30 |
| PMS            | 33 | 19 | 86 | 23 |    | 36 | 20 |    | 46 | 31 | 61 | 29 |    | 41 | 21 | 31 | 41 | 24 | 27 | 39 | 49 | 73 | 80 | 35 |
| White-Collar   | 49 | 22 | 81 | 14 |    | 12 | 13 |    | 30 | 28 | 44 | 14 |    | 25 | 22 | 16 | 29 | 12 | 16 | 30 | 34 | 81 | 72 | 26 |
| Skilled blue   | 60 | 26 | 89 | 32 |    | 27 | 18 |    | 37 | 37 | 42 | 10 |    | 48 | 17 | 42 | 38 | 23 | 13 | 33 | 50 | 81 | 85 | 19 |
| Unskilled blue | 67 | 19 | 80 | 22 |    | 11 | 14 |    | 46 | 23 | 52 | 12 |    | 48 | 14 | 26 | 42 | 19 | 11 | 28 | 45 | 72 | 74 | 29 |

# LA AFILIACIÓN SINDICAL EN EUROPA

## EXÓGENOS

### ESTRUCTURALES

- cambios en la distribución sectorial y ocupacional del empleo
- feminización creciente de la fuerza de trabajo
- segmentación del mercado de trabajo (centro/periferia)
- altos niveles de desempleo de jóvenes y mujeres
- desregulación contractual (insiders/outsideers)

### INSTITUCIONALES

- crisis de la concertación corporatista
- desvertebración de la negociación colectiva
- individualización de las relaciones laborales
- dificultades de acción sindical en la empresa
- desiguales accesos a bienes y servicios

### CULTURALES

- expansión de los valores post-materialistas
- pérdida de la centralidad del trabajo
- racionalidad instrumental de la acción
- preeminencia de los valores individualistas
- estrategias de delegación

**FACTORES EXPLICATIVOS**

# LA AFILIACIÓN SINDICAL EN EUROPA

## ENDÓGENOS

### MODELO INDUSTRIALISTA

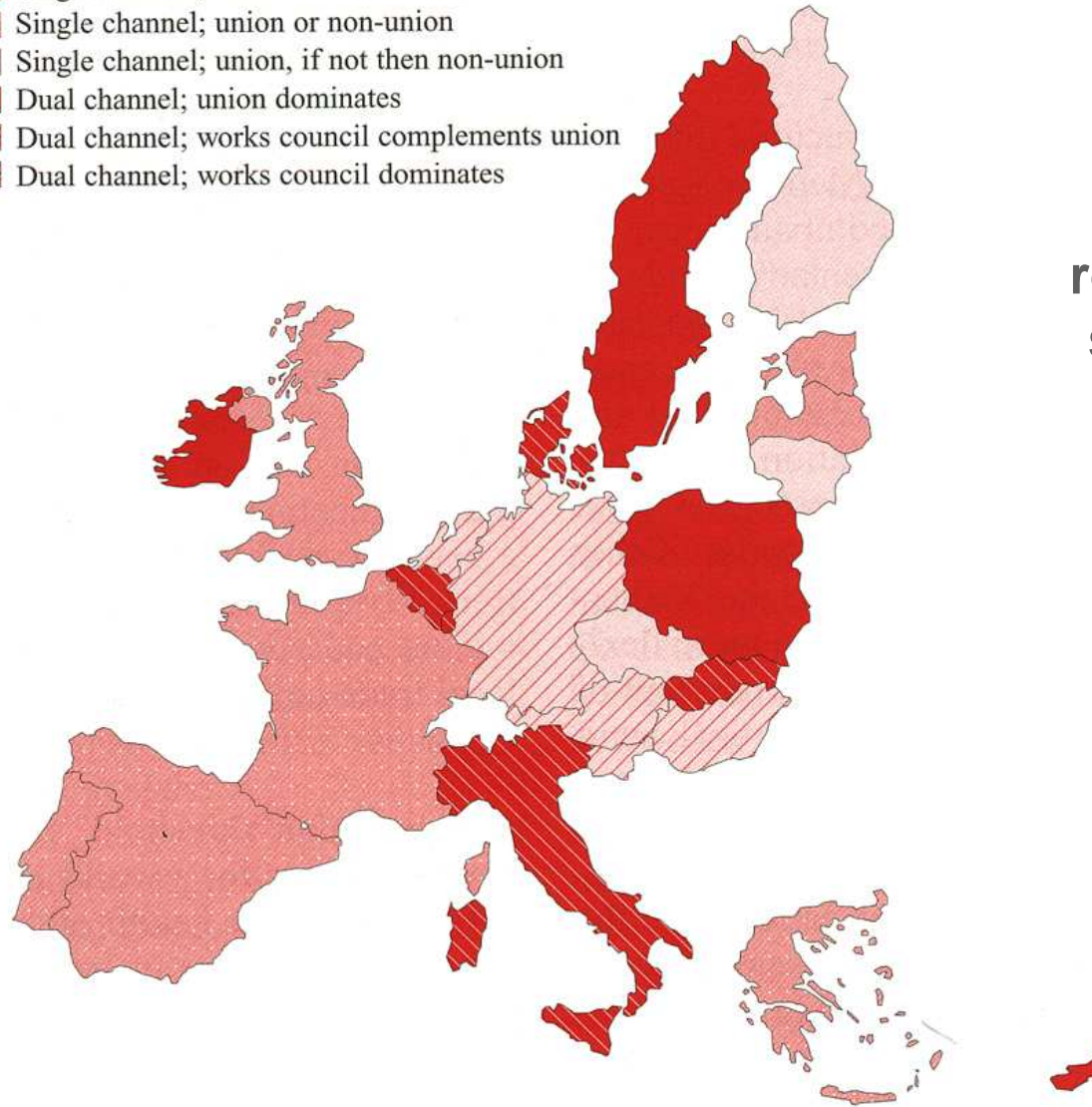
- disfunciones entre modelo industrial/conflictual y tendencia hacia postindustrial/integrado
- dificultades de agregar la creciente heterogeneidad de intereses y demandas [tradicionales y emergentes, centro/periferia]
- discurso obrerista y simbología anacrónica no representativas de la realidad social ni de la praxis sindical cotidiana

### DISFUNCIONES ORGANIZATIVAS

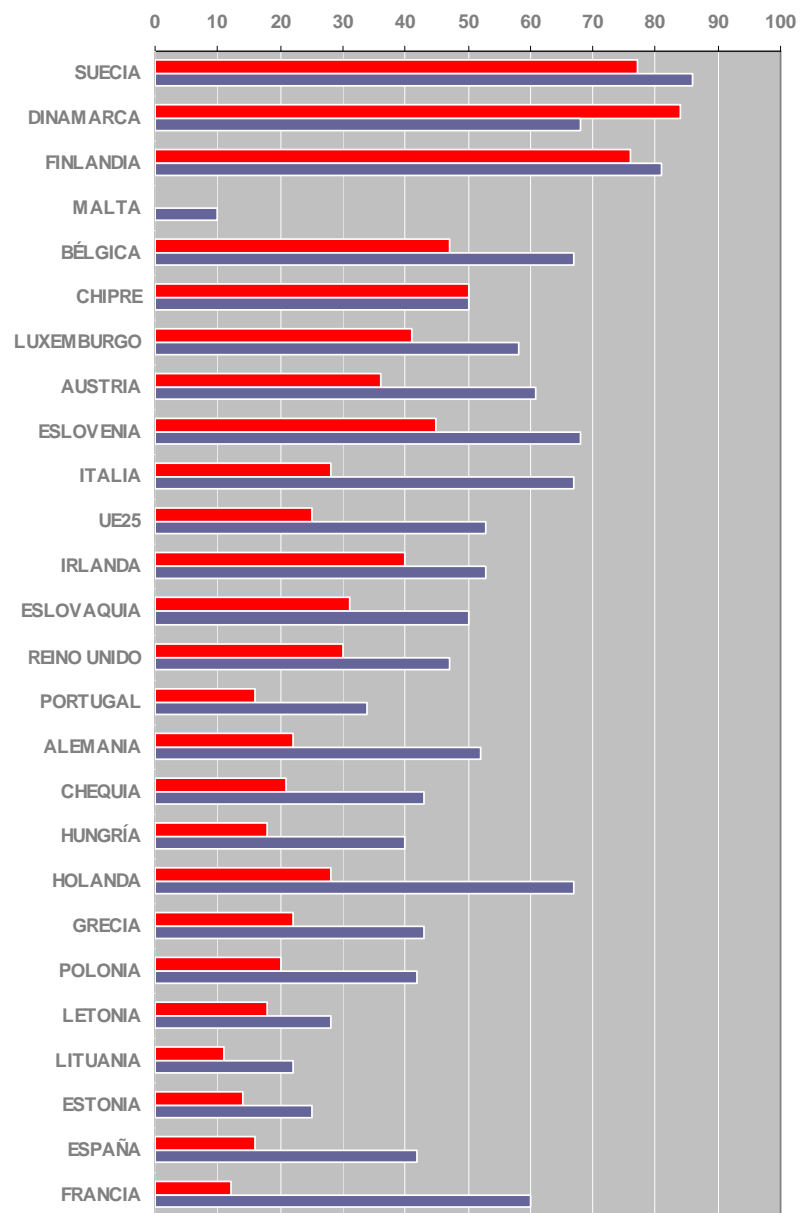
- pluralismo organizativo y competencia intersindical [doble opción, bloqueo a la afiliación]
- disfunciones del modelo dual [afiliación/audiencia, efecto free-rider]
- pirámide invertida: escasa penetración en las PYMEs
- representation gap: mujeres, jóvenes, profesionales, etc.
- afiliación vs influencia

## FACTORES EXPLICATIVOS

- Single channel; union
- Single channel; union or non-union
- Single channel; union, if not then non-union
- Dual channel; union dominates
- Dual channel; works council complements union
- Dual channel; works council dominates



## Canales de representación sindical en las empresas



■ afiliación  
■ representación

## INTERVENCIÓN SINDICAL

| PAÍS      | Sistema Ghent | Acceso a empresas | Sistema corporatista | Centraliz. neg.colect. | TOTAL Institución. | TASA AFIL. |
|-----------|---------------|-------------------|----------------------|------------------------|--------------------|------------|
| FRANCIA   | 0             | 0                 | 0,21                 | 0,32                   | 0,53               | 9,1        |
| ESPAÑA    | 0             | 0                 | 0,30                 | 0,45                   | 0,75               | 17,8       |
| UK        | 0             | 0,5               | 0,16                 | 0,24                   | 0,90               | 29,0       |
| ALEMANIA  | 0             | 0,5               | 0,62                 | 0,32                   | 1,44               | 29,7       |
| ITALIA    | 0             | 0,5               | 0,17                 | 0,80                   | 1,47               | 35,4       |
| HOLANDA   | 0             | 0                 | 0,80                 | 0,72                   | 1,52               | 27,0       |
| AUSTRIA   | 0             | 1                 | 1,00                 | 0,32                   | 2,32               | 39,8       |
| BELGICA   | 0,5           | 1                 | 0,54                 | 0,48                   | 2,52               | 69,2       |
| NORUEGA   | 0             | 1                 | 0,98                 | 1,00                   | 2,98               | 63,8       |
| FINLANDIA | 1             | 1                 | 0,60                 | 0,72                   | 3,32               | 79,0       |
| DINAMARK  | 1             | 1                 | 0,63                 | 0,92                   | 3,55               | 87,5       |
| SUECIA    | 1             | 1                 | 0,93                 | 0,96                   | 3,89               | 70,0       |

**Fuente.** P.LANGE y L. SCRUGGS, Where have all the members gone? Stato e Mercato, 1999, nº 55

Institucionalización de las RR.LL.

# INTERVENCIÓN SINDICAL

## LA NEGOCIACIÓN COLECTIVA EN EUROPA: NIVELES, SISTEMAS Y COBERTURA

Fuente.- EIRO (2005) Evolution des systèmes nationaux de négociation collective depuis 1990.

- Niveles de negociación : X= nivel actualice negociación salarial; XX= nivel importante, pero no predominante; XXX= nivel predominante; (XXX)= negociación solo del salario mínimo nacional

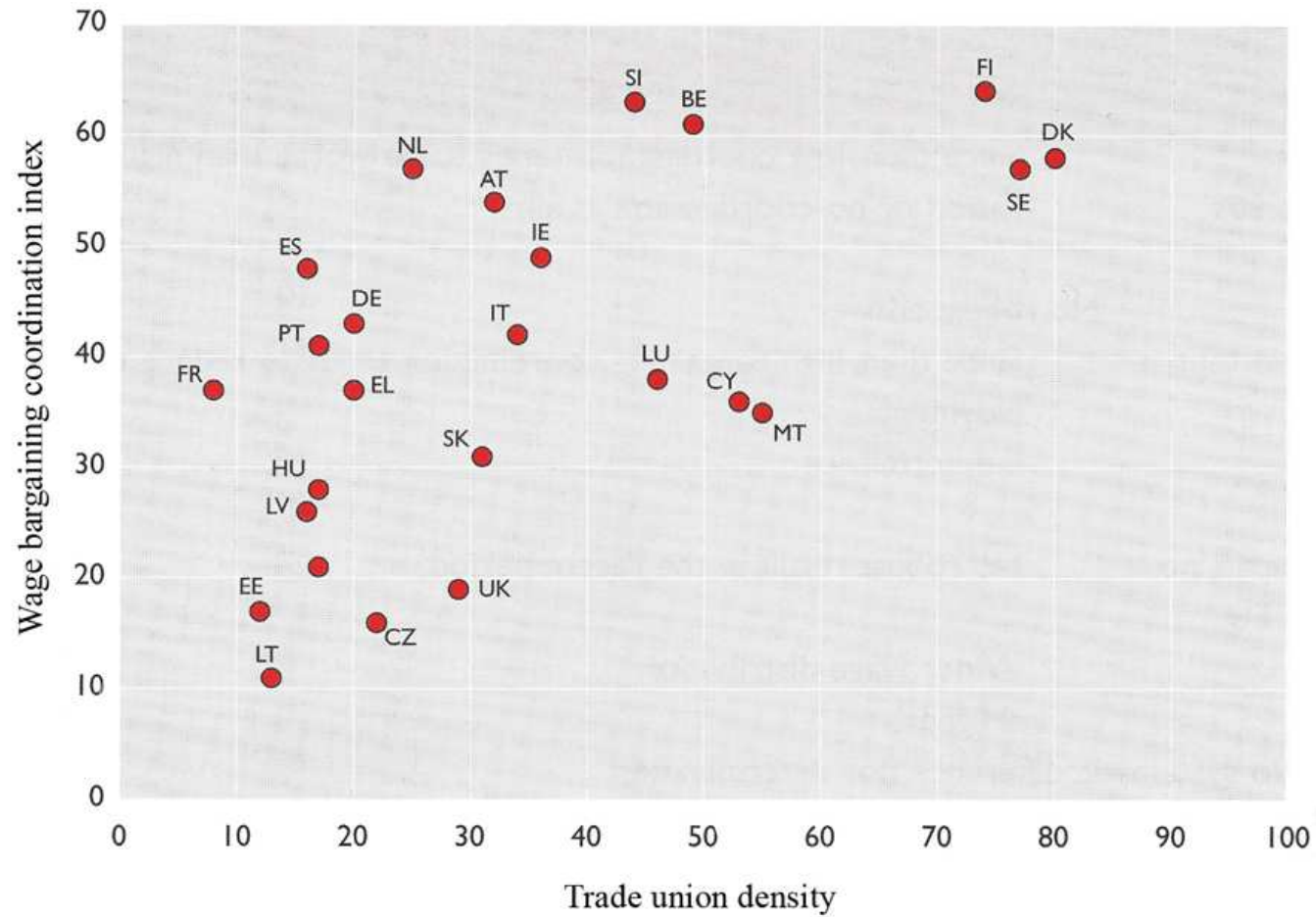
- Sistema de cobertura: T= total para los trabajadores del ámbito correspondiente, F de aplicación sólo para los pertenecientes a las organizaciones firmantes; M= sistema mixto: cobertura total en el ámbito de la empresa y sólo para los firmantes en los niveles inter y sectorial

| PAÍS         | NIVEL DE NEGOCIACIÓN |           |         | COBERTURA |       |
|--------------|----------------------|-----------|---------|-----------|-------|
|              | Intersectorial       | Sectorial | Empresa | Sistema   | Tasa  |
| Bélgica      | XXX                  | X         | X       | T         | >90   |
| Finlandia    | XXX                  | X         | X       | M         | +/-90 |
| Irlanda      | XXX                  | X         | X       | F         | >44   |
| Eslovenia    | XXX                  | X         | X       | T         | >100  |
| Austria      |                      | XXX       | X       | T         | 98-99 |
| Bulgaria     | X                    | XXX       | X       | F         | 25-30 |
| Dinamarca    | X                    | XXX       | X       | T         | +/-77 |
| Alemania     |                      | XXX       | X       | F         | +/-70 |
| Grecia       | (XXX)                | XXX       | X       | T         | 60-70 |
| Italia       |                      | XXX       | X       | T         | +/-90 |
| Países Bajos | X                    | XXX       | X       | T         | +/-80 |
| Noruega      | XX                   | XXX       | X       | T         | 70-77 |
| España       | X                    | XXX       | X       | T         | 80-85 |
| Eslovaquia   |                      | XXX       | X       | T         | +/-40 |
| Suecia       |                      | XXX       | X       | F         | >90   |
| Francia      | X                    | XX        | XX      | T         | +/-90 |
| Chipre       |                      | X         | XXX     | T         | 27    |
| Rep. Checa   |                      | X         | XXX     | T         | 25-30 |
| Estonia      | (XXX)                | X         | XXX     | F         | 20-30 |
| Hungría      | (XXX)                | X         | XXX     | T         | +/-40 |
| Letonia      |                      | X         | XXX     | F         | 10-20 |
| Lituania     | (XXX)                | X         | XXX     | M         | +/-10 |
| Malta        |                      | X         | XXX     | T         | +/-50 |
| Polonia      |                      | X         | XXX     | T         | +/-40 |
| Rumanía      | (XXX)                | X         | XXX     | T         | n.d.  |
| Reino Unido  |                      | X         | XXX     | F         | >40   |

## NEGOCIACIÓN COLECTIVA EN EUROPA



## Tasas de afiliación sindical y niveles de coordinación de negociación colectiva



## INTERVENCIÓN SINDICAL

| AREA  | MODELO              | AFILIACIÓN SINDICAL EN MILES |               |                          |             |
|---|---------------------|------------------------------|---------------|--------------------------|-------------|
|   |                     | 1993                         | 2004          | Variación                | TNA*        |
| Escandinava<br>DK-FIN-SE                      | Corporatismo fuerte | 8.130                        | 7.852         | Mantenimiento            | 78,8        |
| Germano-Renana<br>AT-BE-DE-LU-NL              | Corporatismo Medio  | 18.068                       | 14.693        | Caída media<br>[-18,6%]  | 25,9        |
| Anglosajona<br>UK - IE                        | Pluralista          | 9.236                        | 8.172         | Caída débil<br>[-11,5%]  | 30,6        |
| Mediterránea<br>ES-CY-FR-EL-IT-<br>MT-PT      | Corporatismo débil  | 18.813                       | 19.517        | Crecimiento<br>[+3,7%]   | 18,4        |
| Oriental<br>BG-CZ-SI-EE-HU-LV-<br>LT-RO-SK-PL | Transición          | 15.428                       | 7.822         | Caída fuerte<br>[-49,3%] | 29,2        |
| <b>TOTAL</b>                                  |                     | <b>69.675</b>                | <b>58.056</b> | <b>[-16,6%]</b>          | <b>26,1</b> |

### Afiliación sindical y modelos de RR.LL.

**Fuente.** Informes EIRO-ESS. Elaboración propia

[\*] Tasa Neta de Afiliación <sup>82</sup>

# ANÁLISIS COMPARADO

## AFILIACIÓN E INFLUENCIA

### Modelos de Relaciones Laborales en Europa

| ÁREA                          | NORTE    | CENTRO               | SUR               | OESTE          | ESTE                             |
|-------------------------------|----------|----------------------|-------------------|----------------|----------------------------------|
| Afiliación sindical (%)       | 74,7     | 35,4                 | 20,2              | 33,9           | 22,8                             |
| Concentración sindical (0-1)  | 0,375    | 0,344                | 0,217             | 0,413          | 0,276                            |
| Centralización sindical (0-1) | 0,476    | 0,538                | 0,378             | 0,370          | 0,318                            |
| Representación sindical (0-2) | 2,00     | 2,00                 | 1,60              | 0              | 0,48                             |
| Cobertura Neg. colectiva (%)  | 86,8     | 82,8                 | 75,4              | 35,3           | 34,5                             |
| Afiliación empresarial (%)    | 58,0     | 72,7                 | 65,8              | 47,5           | 28,4                             |
| Concertación social (0-2)     | 1,33     | 1,44                 | 1,00              | 0,50           | 0,81                             |
| PAÍSES                        | DK-FI-SE | BE-DE-LU<br>NL-AT-SI | EL-ES-FR<br>IT-PT | IE-CY-MT<br>UK | BG-CZ-EE<br>LV-LI-HU<br>PL-RO-SK |

Fuente.- ICTWSS Database. CE: *Industrial Relations in Europe, 2008*

# ANÁLISIS COMPARADO

## AFILIACIÓN E INFLUENCIA

Indicadores de poder sindical

|       | TASA DE AFILIACIÓN | COBERTURA N. COLECTIVA | CONCERT. SOCIAL |
|-------|--------------------|------------------------|-----------------|
| EU-15 | 25,8               | 68,8                   | 19,6            |
| NMS   | 22,0               | 42,5                   | 11,0            |
| EU-27 | 24,4               | 62,5                   | 16,7            |
| JAPÓN | 18,8               | 16,8                   | 0,0             |
| USA   | 11,8               | 13,8                   | 0,0             |

Fuente.- ICTWSS Database. CE: *Industrial Relations in Europe, 2008*

# LOS SINDICATOS EN ESPAÑA

## AFILIACIÓN

### Evolución de la afiliación sindical en España (1977-2007)

| AÑO   | AFILIADOS |           | POBLACIÓN ASALARIADA |           | TASA NETA  |
|-------|-----------|-----------|----------------------|-----------|------------|
|       | V. Abs.   | Variación | V. Abs.              | Variación | AFILIACIÓN |
| 1977  | 1.606.600 | ---       | 8.705.200            | ---       | 18,4       |
| 1980  | 1.109.900 | - 30,9    | 8.065.600            | - 7,3     | 13,7       |
| 1985  | 1.037.000 | - 6,5     | 7.309.200            | - 9,4     | 14,2       |
| 1990  | 1.561.200 | + 50,5    | 9.273.400            | + 26,8    | 16,8       |
| 1995  | 1.838.600 | +17,7     | 8.942.700            | - 3,4     | 20,5       |
| 2000  | 2.093.500 | +13,8     | 12.285.700           | + 37,4    | 17,0       |
| 2005  | 2.700.000 | + 28,9    | 15.440.100           | + 25,6    | 17,5       |
| 2007* | 3.200.000 | + 18,5    | 16.779.400           | + 8,7     | 19,3       |

Fuente.- 1977-1994, Jordana (1996),

1995-2007, organizaciones sindicales (\*) Datos correspondientes al 2º. trimestre

# LOS SINDICATOS EN ESPAÑA

## AFILIACIÓN

Tasas de afiliación sindical estimada, España 2006

|                            | TASA |                                      | TASA |
|----------------------------|------|--------------------------------------|------|
| TOTAL 2006                 | 19,5 |                                      |      |
| SEXO                       |      | TIPO DE CONTRATO                     |      |
| Hombres                    | 21,3 | Indefinido                           | 23,0 |
| Mujeres                    | 17,2 | Temporal                             | 10,9 |
| EDAD                       |      | TIPO DE JORNADA                      |      |
| 16 - 29 años               | 8,5  | Completa                             | 21,0 |
| 30 - 44 años               | 20,7 | Parcial                              | 10,6 |
| 45 - 64 años               | 28,3 |                                      |      |
| > 64 años                  | 7,4  | TAMAÑO DE EMPRESA                    |      |
|                            |      | De 1 a 10 trabajadores               | 7,0  |
| NIVEL DE ESTUDIOS          |      | De 11 a 50                           | 13,2 |
| Menos que primarios        | 15,4 | De 51 a 250                          | 20,5 |
| Primarios                  | 19,5 | > de 250 trabajadores                | 30,5 |
| Secundarios-Bachiller      | 17,2 |                                      |      |
| Secundarios - FP           | 22,5 | RAMA DE ACTIVIDAD - CNAE             |      |
| Universitarios             | 21,0 | Agricultura                          | 7,2  |
|                            |      | Industria-construcción               | 16,3 |
| SECTOR                     |      | Servicios tradicionales              | 19,1 |
| Asalariados Sector Público | 33,1 | Servicios de la nueva economía       | 20,6 |
| Asalariados Sector Privado | 15,3 | Servicios de la sociedad información | 26,5 |

Fuente.- Encuesta de Calidad de Vida en el Trabajo (2006)

# LOS SINDICATOS EN ESPAÑA

## AFILIACIÓN

Composición de la población asalariada y afiliada,  
según variables demográficas y ocupacionales

|                            | ASAL. | AFIL. |                                | ASAL. | AFIL. |
|----------------------------|-------|-------|--------------------------------|-------|-------|
| SEXO                       |       |       | TIPO DE CONTRATO               |       |       |
| Hombres                    | 57,1  | 62,2  | Indefinido                     | 71,2  | 84,0  |
| Mujeres                    | 42,9  | 37,8  | Temporal                       | 28,8  | 16,0  |
| EDAD                       |       |       | TIPO DE JORNADA                |       |       |
| 16 - 29 años               | 27,3  | 11,8  | Completa                       | 85,7  | 92,2  |
| 30 - 44 años               | 43,4  | 46,0  | Parcial                        | 14,3  | 7,8   |
| 45 -64 años                | 29,0  | 42,1  | TAMAÑO DE EMPRESA              |       |       |
| > 64 años                  | 0,5   | 0,2   | De 1 a 10 trabajadores         | 25,1  | 8,9   |
| NIVEL DE ESTUDIOS          |       |       | De 11 a 50                     | 20,6  | 13,9  |
| Menos que primarios        | 3,4   | 2,7   | De 51 a 250                    | 14,4  | 15,1  |
| Primarios                  | 16,5  | 16,4  | > de 250 trabajadores          | 39,8  | 62,0  |
| Secundarios-Bachiller      | 34,8  | 30,7  | RAMA DE ACTIVIDAD -CNAE        |       |       |
| Secundarios – FP           | 19,1  | 22,1  | Agricultura                    | 2,8   | 1,0   |
| Universitarios             | 26,2  | 28,2  | Industria-construcción         | 29,1  | 24,3  |
| SECTOR                     |       |       | Servicios tradicionales        | 35,5  | 34,7  |
| Asalariados Sector Público | 23,7  | 40,1  | Servicios de la nueva economía | 13,9  | 14,7  |
| Asalariados Sector Privado | 76,3  | 59,9  | Servicios sociedad información | 18,7  | 25,3  |

Fuente.- Encuesta de Calidad de Vida en el Trabajo (2006)

# LOS SINDICATOS EN ESPAÑA

## REPRESENTACIÓN

### Elecciones sindicales (1978-2007)

| AÑO   | DELS.   | CC.OO.  |      | UGT     |      | OTROS  |      | NO AF. |      |
|-------|---------|---------|------|---------|------|--------|------|--------|------|
|       |         | Nº      | %    | Nº      | %    | Nº     | %    | Nº     | %    |
| 1978  | 193.112 | 66.540  | 34,5 | 41.897  | 21,7 | 25.953 | 13,4 | 58.725 | 30,4 |
| 1980  | 164.617 | 50.817  | 30,8 | 48.194  | 29,3 | 22.053 | 13,4 | 43.553 | 26,5 |
| 1982  | 140.770 | 47.016  | 33,4 | 51.672  | 36,7 | 25.058 | 17,8 | 17.024 | 12,1 |
| 1986  | 175.363 | 59.230  | 33,8 | 69.427  | 39,6 | 33.998 | 19,4 | 12.708 | 7,2  |
| 1990  | 237.261 | 87.730  | 36,9 | 99.737  | 42,0 | 41.387 | 17,4 | 8.407  | 3,5  |
| 1995  | 204.586 | 77.348  | 37,8 | 71.112  | 34,7 | 49.495 | 24,2 | 6.631  | 3,2  |
| 2000  | 260.285 | 98.440  | 37,8 | 96.770  | 37,2 | 57.006 | 21,9 | 8.969  | 3,1  |
| 2005  | 293.658 | 113.768 | 38,7 | 108.546 | 36,9 | 62.551 | 21,3 | 8.793  | 2,9  |
| 2007* | 313.793 | 122.731 | 39,1 | 115.484 | 36,8 | 75.578 | 24,1 | ---    | ---  |

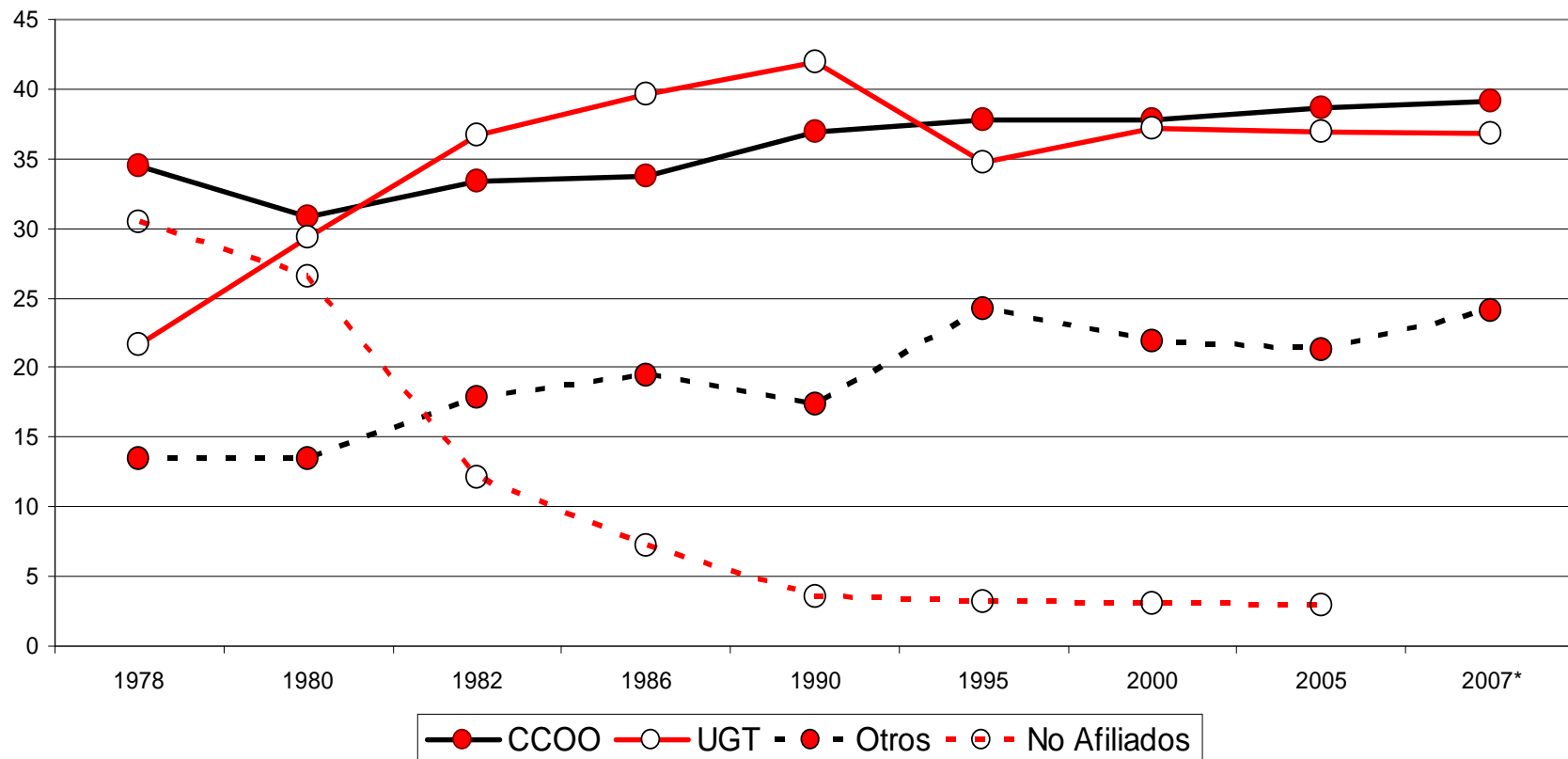
Fuente.- Ministerios de Trabajo y Administración Pública para los datos de 1978 a 1990, y  
(\* ) Cómputo dinámico a fecha 31-12-07 (Se acumulan los datos de “otros” y “no afiliados”)



# LOS SINDICATOS EN ESPAÑA

## REPRESENTACIÓN

Evolución de la representatividad sindical (1978-2007)



# LOS SINDICATOS EN ESPAÑA

## REPRESENTACIÓN

### Tasas de cobertura de la representación sindical (2006)

|                      | TASA |                                      | TASA |
|----------------------|------|--------------------------------------|------|
| TOTAL 2006           | 49,3 |                                      |      |
|                      |      |                                      |      |
| POR CC.AA.           |      | POR TAMAÑO DE EMPRESA                |      |
| Andalucía            | 43,7 | De 1 a 10 trabajadores               | 12,7 |
| Aragón               | 60,7 | De 11 a 50                           | 36,7 |
| Asturias             | 60,2 | De 51 a 250                          | 65,3 |
| Baleares             | 50,8 | > de 250 trabajadores                | 73,0 |
| Canarias             | 51,9 |                                      |      |
| Cantabria            | 55,0 |                                      |      |
| Castilla-La Mancha   | 46,5 | POR SECTOR PRODUCTIVO                |      |
| Castilla y León      | 46,6 | Agricultura                          | 32,5 |
| Cataluña             | 51,9 | Industria-construcción               | 48,2 |
| Comunidad Valenciana | 49,3 | Servicios tradicionales              | 45,6 |
| Extremadura          | 48,9 | Servicios de la nueva economía       | 52,7 |
| Galicia              | 48,8 | Servicios de la sociedad información | 58,2 |
| Madrid               | 45,5 |                                      |      |
| Murcia               | 55,2 |                                      |      |
| Navarra              | 62,0 | POR SECTOR PROFESIONAL               |      |
| País Vasco           | 51,7 | Asalariados Sector Público           | 67,1 |
| La Rioja             | 52,9 | Asalariados Sector Privado           | 43,8 |

Fuente.- Encuesta de Calidad de Vida en el Trabajo (2006)

# LOS SINDICATOS EN ESPAÑA

## INTERVENCIÓN

### Representación sindical en la negociación colectiva, 2006

|        | Convenios |      | Trabajadores |      | Representantes |      |
|--------|-----------|------|--------------|------|----------------|------|
|        | V. Abs.   | %    | V. Abs.      | %    | V. Abs.        | %    |
| CC.OO. | 3.345     | 67,3 | 9.821.069    | 98,1 | 10.625         | 38,7 |
| UGT    | 3.270     | 65,8 | 9.680.624    | 96,7 | 10.537         | 38,4 |
| Otros  | 1.551     | 31,2 | 2.955.195    | 29,5 | 4.460          | 16,2 |
| No Af. | 729       | 14,7 | 135.230      | 1,3  | 1.797          | 6,5  |
| Total  | 4.967     | 100, | 10.007.497   | 100, | 27.419         | 100, |

Fuente.- MTAS, *Estadística de Convenios Colectivos*

# LOS SINDICATOS EN ESPAÑA

## INTERVENCIÓN

### Grado de conocimiento sobre la actividad sindical

| % Verticales  | Total<br>asalariados | Según representación sindical |      |         | Según afiliación<br>sindical |      |
|---------------|----------------------|-------------------------------|------|---------|------------------------------|------|
|               |                      | Si                            | No   | No sabe | Si                           | No   |
| Nulo (0)      | 28,9                 | 16,2                          | 38,9 | 47,3    | 3,9                          | 35,0 |
| Bajo (1-3)    | 15,0                 | 13,4                          | 16,2 | 17,3    | 9,3                          | 16,3 |
| Medio (4-6)   | 35,0                 | 41,2                          | 30,0 | 26,3    | 42,2                         | 33,3 |
| Alto (7-9)    | 18,5                 | 25,5                          | 13,0 | 8,1     | 38,8                         | 13,6 |
| Muy alto (10) | 2,7                  | 3,7                           | 1,8  | 1,0     | 5,7                          | 1,9  |
| Total         | 100                  | 100                           | 100  | 100     | 100                          | 100  |

Fuente.- Encuesta de Calidad de Vida en el Trabajo (2006)

# LOS SINDICATOS EN ESPAÑA

## INTERVENCIÓN

### Grado de valoración la actividad sindical

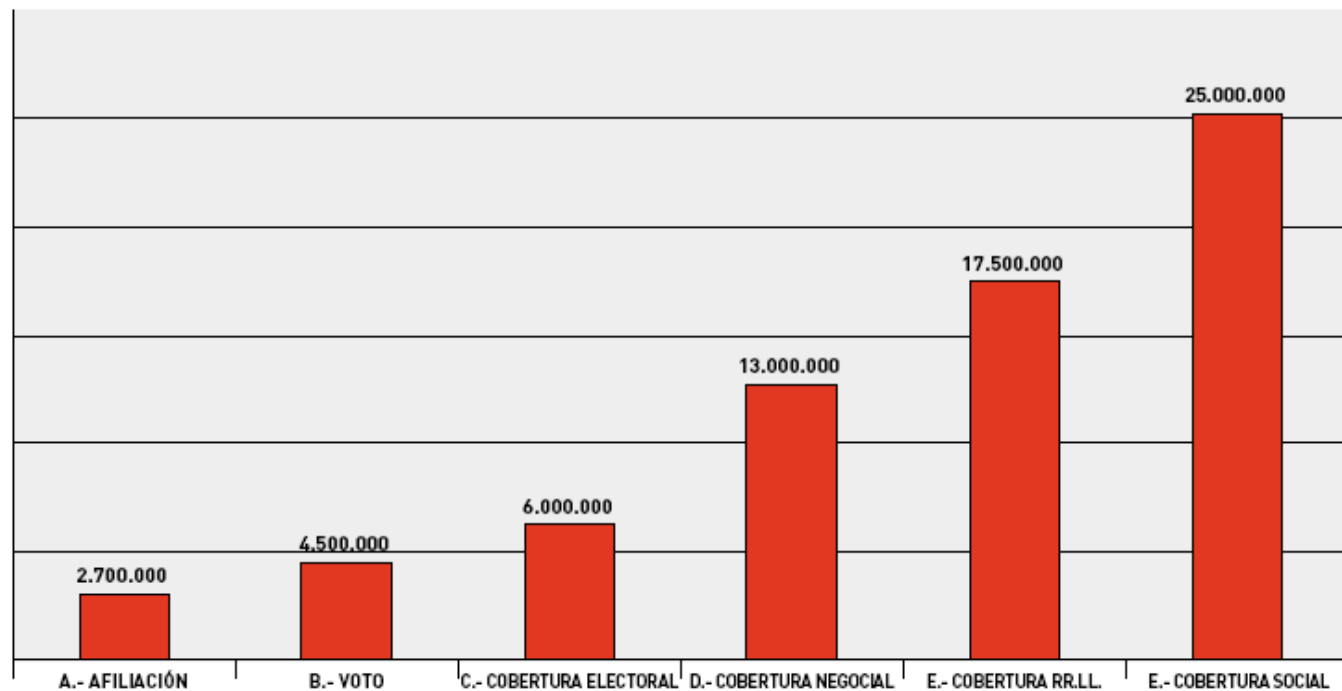
| % Verticales  | Total asalariados | Según representación sindical |      |         | Según afiliación sindical |      |
|---------------|-------------------|-------------------------------|------|---------|---------------------------|------|
|               |                   | Si                            | No   | No sabe | Si                        | No   |
| Nulo (0)      | 19,8              | 8,8                           | 45,5 | 28,4    | 4,5                       | 26,1 |
| Bajo (1-3)    | 14,6              | 14,3                          | 14,1 | 18,8    | 11,2                      | 16,0 |
| Medio (4-6)   | 37,8              | 42,5                          | 26,9 | 33,3    | 39,0                      | 37,2 |
| Alto (7-9)    | 24,2              | 29,6                          | 12,0 | 18,1    | 38,6                      | 18,2 |
| Muy alto (10) | 3,7               | 4,8                           | 1,5  | 1,4     | 6,6                       | 2,5  |
| Total         | 100               | 100                           | 100  | 100     | 100                       | 100  |

Fuente.- Encuesta de Calidad de Vida en el Trabajo (2006)

# LOS SINDICATOS EN ESPAÑA

## INTERVENCIÓN

### DE LA AFILIACIÓN A LA INFLUENCIA SINDICAL



# ESTRATEGIAS DE RECLUTAMIENTO

## INTERVENCIÓN SOBRE LOS FACTORES QUE CONDICIONAN LA AFILIACIÓN

### 1. Estrategias de ciclo largo:

Intervención sobre factores hard [estructurales e institucionales]

Efectos indirectos sobre la afiliación:

*Mejora de la cantidad y calidad del empleo y las relaciones laborales*

*Dialéctica entre influencia y afiliación*

### 2. Estrategias de ciclo medio:

Intervención sobre factores soft [organizativos y culturales]

efectos directos sobre la afiliación

### 3. Programas de acción integral:

Complementariedad y retroalimentación entre las diferentes estrategias de acción/afiliación sindical

## ESTRATEGIAS DE RECLUTAMIENTO

- Los factores estructurales explican entre el 30 y el 40% de la varianza de las diferentes tasas de afiliación.
- El eje central de la intervención sindical ("*empleo estable, seguro y con derechos para todo y todas*") se orienta a mejorar tales factores condicionantes.
- Incentivos generales: efectos indirectos sobre la afiliación.
- Influencia—intervención—eficacia—legitimación—reclutamiento—influencia.

**ESTRUCTURALES**



## ESTRATEGIAS DE RECLUTAMIENTO

- **Oferta de servicios-reclutamiento/fidelización**

Desarrollar la oferta de incentivos selectivos que promuevan la racionalidad instrumental de los afiliados potenciales desactivando el efecto free-rider y refuercen la fidelidad de los afiliados reales.

- **Sistema Ghent:** máxima expresión de la intervención institucional de los sindicatos, que participan en la gestión directa de prestaciones por desempleo, jubilación, formación y otras, lo que explica tasas de afiliación superiores al 50% de la población asalariada.

INSTITUCIONALES

## ESTRATEGIAS DE RECLUTAMIENTO

### ▪ Estrategias endógenas

- Mejorar la presencia del sindicato en el lugar de trabajo, con distintas modalidades según el tipo de empresa: sección sindical, delegado, afiliado..., ampliando la eficacia y visibilidad de su intervención.
- Reforzar el carácter de sujeto contractual del sindicato en la empresa, con objeto de reducir el efecto free-rider que genera el modelo dual y cobertura universal de la negociación colectiva y optimizar el comportamiento pragmático e instrumental.
- Desarrollar un sindicalismo de proximidad.

ORGANIZATIVAS

# ESTRATEGIAS DE RECLUTAMIENTO

## ▪ Estrategias exógenas

- Marketing organizativo: control de flujos, reducción de la rotación, programas de fidelización.
- Plan general de afiliación: programa de acción y hoja de ruta.
- Planes específicos: jóvenes/estudiantes, mujeres, inmigrantes, prejubilados, profesionales, PYMEs...
- Sindicalizar la representación.
- Red de organizadores sindicales y organización del sindicalismo en red.
- Autonomía, colaboración, unidad sindical.

**ORGANIZATIVAS**

## ESTRATEGIAS DE RECLUTAMIENTO

- Adecuar el discurso, la iconografía y la intervención a la actual composición plural de la clase obrera, superando la actual doble disfunción (demanda/oferta).
- Gestión integrada de las demandas e intereses colectivos e individuales.
- Campañas de publicidad e imagen: invertir las asociaciones negativas, potenciando la dimensión positiva de la acción/afiliación sindical:
  - ✓ de la protesta a la propuesta
  - ✓ del problema a la solución
  - ✓ del riesgo a la seguridad
  - ✓ del partidismo político excluyente a la cohesión ciudadana incluyente
- Elaboración y difusión de un manual de buenas prácticas en materia de reclutamiento y fidelización.

**CULTURALES**