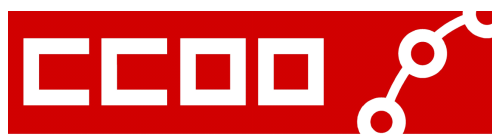


INFORME DE SEGUIMIENTO MEDIOS DE COMUNICACIÓN

24 de febrero



**comisiones obreras de navarra
nafarroako langile komisiok**



INDICE DE CONTENIDOS

Seguimiento Medios de Comunicación. 24 de febrero

Radio

Televisión

Prensa

CCOO



Noticias MMI - Dossier Personalizado

RADIO

R. Pamplona- C. SER

23/02/2012 RADIO PAMPLONA-SER | 14,00-14,30 h -- Informativo -- 97 seg

LA MESA DE LA FUNCIÓN PÚBLICA DE LA ADMINISTRACIÓN FORAL SE REUNIÓ AYER. NO PARECE QUE SE LLEGARAN A GRANDES ACUERDOS, ESO SÍ, ROBERTO JIMÉNEZ, HA DICHO QUE NO SE VA A TOCAR LA JORNADA LABORAL.

DESARROLLO:DECLARACIONES DE ROBERTO JIMÉNEZ, CONSEJERO DE PRESIDENCIA, ADMINISTRACIONES PÚBLICAS E INTERIOR.

<http://navarra.mmi-e.com/porta/accesomhash.php?q=7c367910fabae4f80d1bf124f888a60a3/20120223SE02.WMA/1330068259&u=8235>

23/02/2012 RADIO PAMPLONA-SER | 14,00-14,30 h -- Informativo -- 135 seg

CONCENTRACIÓN DE LOS TRABAJADORES DE LA ADMINISTRACIÓN GENERAL DEL ESTADO EN DEFENSA DE SUS DERECHOS LABORALES.

DESARROLLO:ENTREVISTA CON ANTONIO CAÑO, MIEMBRO DE LA FEDERACIÓN DE SERVICIOS A LA CIUDADANÍA DE CCOO. CAÑO HA EXPLICADO QUE SUS QUEJAS TIENEN QUE VER CON LA PÉRDIDA DE PUESTOS DE TRABAJO EN EL SECTOR Y LA CALIDAD DE LOS SERVICIOS.

<http://navarra.mmi-e.com/porta/accesomhash.php?q=c06a71f98e00e349c9dac7057eefda373/20120223SE03.WMA/1330068259&u=8235>

RNE-5

23/02/2012 RNE-5 | 15,00-15,15 h -- Informativo -- 159 seg

EL VICEPRESIDENTE DEL GOBIERNO, ROBERTO JIMÉNEZ, PREGUNTADO POR LAS DECLARACIONES DE YOLANDA BARCINA SOBRE LA JORNADA LABORAL DE LOS FUNCIONARIOS, HA DICHO QUE NO ESTÁ EN SU VOLUNTAD MODIFICAR ESTA CUESTIÓN.

DESARROLLO:DECLARACIONES DE ROBERTO JIMÉNEZ, VICEPRESIDENTE DEL GOBIERNO, Y YOLANDA BARCINA, PRESIDENTA DEL GOBIERNO.

<http://navarra.mmi-e.com/porta/accesomhash.php?q=c8b363dbc5ea6e22efe1e4a453ac26a0/3/20120223UH00.WMA/1330068259&u=8235>

23/02/2012 RNE-5 | 15,00-15,15 h -- Informativo -- 68 seg

UNA TREINTENA DE DELEGADOS DE CCOO DE LA FUNCIÓN PÚBLICA DEL ESTADO EN NAVARRA SE HAN CONCENTRADO PARA PEDIR LA INMEDIATA CONSTITUCIÓN DE LA MESA DE LA FUNCIÓN PÚBLICA.

DESARROLLO:DECLARACIONES DE ANTONIO CAÑO (CCOO).

<http://navarra.mmi-e.com/porta/accesomhash.php?q=acc5a8511b9ac6dd56e6bc29f4498522/3/20120223UH01.WMA/1330068259&u=8235>



Noticias MMI - Dossier Personalizado

TELEVISIÓN

Canal 4 Navarra

23/02/2012 CANAL 4 NAVARRA | 14,00-14,30 h -- Informativo -- 49 seg

PLENO DEL PARLAMENTO. LA OPOSICIÓN HA PEDIDO AL GOBIERNO UNA RESPUESTA CLARA RESPECTO A LA REFORMA LABORAL PLANTEADA POR EL EJECUTIVO CENTRAL.

DESARROLLO:DECLARACIONES DE LOURDES GOICOECHEA, CONSEJERA DE EMPLEO.

<http://navarra.mmi-e.com/portal/accesosmmhash.php?q=97142c86c74805c21ed406fab94c3a773/20120223LA03.WMV/1330068338&u=8235>

23/02/2012 CANAL 4 NAVARRA | 14,00-14,30 h -- Informativo -- 123 seg

HOY COMISIONES OBRERAS DE NAVARRA HA PUESTO DE MANIFIESTO QUE NO ESTÁ DE ACUERDO CON LAS MEDIDAS APROBADAS POR EL GOBIERNO DE NAVARRA PARA PROMOVER LA CONTRATACIÓN.

DESARROLLO:DECLARACIONES DE JOSÉ MARÍA MOLINERO (CCOO).

<http://navarra.mmi-e.com/portal/accesosmmhash.php?q=4390ed2e72c7c1788c3ac0ce6b3f023a3/20120223LA04.WMV/1330068338&u=8235>

23/02/2012 CANAL 4 NAVARRA | 14,00-14,30 h -- Informativo -- 51 seg

LA PRESIDENTA DEL GOBIERNO DECLARÓ EN EL PARLAMENTO DE NAVARRA QUE NO DESCARTABA AUMENTAR EL HORARIO DE LOS FUNCIONARIOS.

DESARROLLO:HOY EL VICEPRESIDENTE JIMÉNEZ SE HA MOSTRADO CONTRARIO A AUMENTAR LA JORNADA LABORAL. DECLARACIONES DE ROBERTO JIMÉNEZ, VICEPRESIDENTE DEL GOBIERNO.

<http://navarra.mmi-e.com/portal/accesosmmhash.php?q=88eaase9f36eaa03d2b30f15fabc950/3/20120223LA05.WMV/1330068338&u=8235>

23/02/2012 CANAL 4 NAVARRA | 14,00-14,30 h -- Informativo -- 51 seg

LOS FUNCIONARIOS DE LA ADMINISTRACIÓN GENERAL DEL ESTADO, CONVOCADOS POR CCOO Y UGT, SE HAN CONCENTRADO HOY EN DEFENSA DE SUS DERECHOS.

DESARROLLO:DECLARACIONES DE ANTONIO CANO (CCOO).

<http://navarra.mmi-e.com/portal/accesosmmhash.php?q=7e49bc11e7a3284def62d7904c7668f1/3/20120223LA06.WMV/1330068338&u=8235>

Canal 6 Navarra

23/02/2012 CANAL 6 NAVARRA | 14,25-15,05 h -- Informativo -- 42 seg

LA CONSEJERA DE EMPLEO DEL GOBIERNO DE NAVARRA HA RESPONDIDO HOY EN EL PLENO DEL PARLAMENTO DE NAVARRA A DIVERSAS PREGUNTAS SOBRE LA REFORMA LABORAL.

DESARROLLO:LOURDES GOICOECHEA HA DICHO QUE, AUNQUE TIENE ASPECTOS QUE NO LE GUSTAN, ES NECESARIA.

<http://navarra.mmi-e.com/portal/accesosmmhash.php?q=b4973bd72fb4ddad23c1a1308c5be9e0/3/20120223CA02.WMV/1330068338&u=8235>

23/02/2012 CANAL 6 NAVARRA | 14,25-15,05 h -- Informativo -- 71 seg

EL CONSEJERO DE PRESIDENCIA, ADMINISTRACIONES PÚBLICAS E INTERIOR HA DICHO QUE NO ENTRA EN SU AGENDA AUMENTAR LA JORNADA LABORAL DE LOS FUNCIONARIOS.

DESARROLLO:TAMBIÉN SE HA MOSTRADO DISPUESTO A NEGOCIAR LAS MEDIDAS DE AHORRO EN GASTO DE PERSONAL APROBADAS RECIENTEMENTE POR EL EJECUTIVO FORAL. DECLARACIONES DE ROBERTO JIMÉNEZ, CONSEJERO DE ADMINISTRACIONES PÚBLICAS.

<http://navarra.mmi-e.com/portal/accesosmmhash.php?q=c49b766259a2186cb9445e2c80ee4bc1/3/20120223CA03.WMV/1330068338&u=8235>

23/02/2012 CANAL 6 NAVARRA | 14,25-15,05 h -- Informativo -- 85 seg

EL SINDICATO CCOO ADVIERTE DE QUE LAS MEDIDAS APROBADAS POR EL GOBIERNO DE NAVARRA PARA PROMOVER LA CONTRATACIÓN NO SERVIRÁN PARA CREAR EMPLEO EN NUESTRA COMUNIDAD.

DESARROLLO:DECLARACIONES DE JOSÉ MARÍA MOLINERO, SECRETARIO GENERAL DE CCOO, SOBRE LA REFORMA LABORAL Y LA POSIBILIDAD DE CONVOCAR UNA HUELGA GENERAL.

<http://navarra.mmi-e.com/portal/accesosmmhash.php?q=152c3a8604284fbb67f360cbb7d336f/3/20120223CA07.WMV/1330068338&u=8235>

23/02/2012 CANAL 6 NAVARRA | 14,25-15,05 h -- Informativo -- 36 seg

ALREDEDOR DE UNA VEINTENA DE DELEGADOS DE LA ADMINISTRACIÓN GENERAL DEL ESTADO SE HAN CONCENTRADO FRENTE A LA DELEGACIÓN DEL GOBIERNO PARA RECHAZAR LOS RECORTES PRESUPUESTARIOS.

DESARROLLO:TAMBIÉN HAN EXIGIDO UNOS SERVICIOS PÚBLICOS DE CALIDAD.

<http://navarra.mmi-e.com/portal/accesosmmhash.php?q=441faf0809633c258ca65d888a9281a1/3/20120223CA08.WMV/1330068338&u=8235>

23/02/2012 CANAL 6 NAVARRA | 14,25-15,05 h -- Informativo -- 115 seg

LA TEJERÍA ITURRALDE DE TUDELA HA PLANTEADO EL DESPIDO DE 14 DE SUS 22 EMPLEADOS.

DESARROLLO:DECLARACIONES DE VARIOS TRABAJADORES.

<http://navarra.mmi-e.com/portal/accesosmmhash.php?q=7688b56570acfa295865f48e3a38a9f0/3/20120223CA10.WMV/1330068338&u=8235>

TVE-1

23/02/2012 TVE-1 | 13,55-14,25 h -- Informativo -- 153 seg

CCOO HA ASEGURADO QUE SU OBJETIVO ES CAMBIAR LA REFORMA LABORAL Y NO LA HUELGA GENERAL. EL SINDICATO HA PRESENTADO EL INFORME SOBRE LA COYUNTURA SOCIOECONÓMICA DE NAVARRA.

DESARROLLO:DECLARACIONES DE JOSÉ MARÍA MOLINERO (CCOO).

<http://navarra.mmi-e.com/portal/accesosmmhash.php?q=79e514ee614b8d53bf968834336ef8f/3/20120223TA03.WMV/1330068338&u=8235>

23/02/2012 TVE-1 | 13,55-14,25 h -- Informativo -- 42 seg

HOY SE HA PRODUCIDO UNA CONCENTRACIÓN DE DELEGADOS DE LA ADMINISTRACIÓN GENERAL DEL ESTADO ANTE LA DELEGACIÓN DEL GOBIERNO.

DESARROLLO:UGT Y CCOO MUESTRAN SU RECHAZO A LOS RECORTES Y EXIGEN UNOS SERVICIOS PÚBLICOS DE CALIDAD.

<http://navarra.mmi-e.com/portall/accesomhash.php?q=ae4592087f64c1828b41d18fed8db5b1f3/20120223TA04.WMV/1330068338&u=8235>

23/02/2012 TVE-1 | 13,55-14,25 h -- Informativo -- 46 seg

EL VICEPRESIDENTE DEL GOBIERNO, ROBERTO JIMÉNEZ, HA RECONOCIDO QUE LAS COSAS NO FUERON BIEN AYER EN LA MESA GENERAL DE LA FUNCIÓN PÚBLICA.

DESARROLLO:JIMÉNEZ HA DESCARTADO QUE ESTÉ EN SU AGENDA AUMENTAR LA JORNADA LABORAL DE LOS FUNCIONARIOS. DECLARACIONES DE ROBERTO JIMÉNEZ, VICEPRESIDENTE DEL GOBIERNO.

<http://navarra.mmi-e.com/portall/accesomhash.php?q=7b56013f5b5a47f76b30b4e9a8030e5b3/20120223TA05.WMV/1330068338&u=8235>

Salud valora cobrar la multa a los sanitarios que vieron un historia clínica sin permiso

Ha sido condenada a pagar 125.000€ por el acceso masivo a los datos de una paciente

Investigan la falta de justificación de los 417 usuarios que entraron en el historial

NAVARRA 16-17

NAVARRA 22



Algunos de los trabajadores afectados por el expediente de empleo presentado por la empresa, ayer cerca de la planta.

NURIA G LANDA

14 despidos en Tejería Iturralde

La empresa tenía 22 trabajadores y asegura que mantendrá parte de su actividad

TUDELA Y RIBERA 27

Banca Cívica plantea un ERE temporal y menos sueldo para evitar 1.480 despidos

Las medidas podrían extenderse a lo largo de cuatro años y buscan ahorrar 150 millones en personal

Suspensión temporal de empleo y bajada de salarios. Esta es la propuesta que ayer presentó la dirección de Banca Cívica para evitar 1.480 despidos en una plantilla de 7.800 empleados.

NACIONAL	2	DEPORTES	34
INTERNACIONAL	6	CLASIFICADOS	47
ECONOMÍA	8	ESQUELAS	48
OPINIÓN	12	CARTELERA	60
NAVARRA	16	FARMACIAS	63
TUDELA	27	LOTERÍAS	63

Oferta menú del día: *Menú sanae*

Come sano sin pasar hambre

Promoción válida en: Panaderías Arrasate Hipermercado E. Leclerc del 15 al 29 de febrero

Nueva disensión entre Barcina y Jiménez por la jornada de los funcionarios

Mientras Barcina deja la puerta abierta a una ampliación de horarios, Jiménez "garantiza" que no se aumentarán

La CE prevé una caída de la economía española del 1% este año

• La UE condiciona la revisión al alza del déficit a que España presente sus Presupuestos

ECONOMÍA 8

El Gobierno rechaza la petición de Izco



• La ley no contempla un aplazamiento de la deuda a 75 años como pide el club

DEPORTES 34-35

MAÑANA

Suplemento Decoración Textil

¡Vuelve el EURO PREMIO!
HOY
COMPRUEBA NÚMEROS
PÁGINA 26 DN

caillou
Hoy
7ª entrega
4,95€
Todos los viernes
DN

La UE no revisará el objetivo de déficit de España mientras no haya Presupuestos

La Comisión Europea prevé una contracción del PIB del 1% para este año

El Gobierno deberá elaborar su previsión de gastos e ingresos de este año sobre el objetivo de déficit del 4,4%

“La decisión de elevar el listón de déficit se tomará con la fotografía completa”, explica el comisario europeo

IÑAKI CASTRO
Colpisa. Bruselas

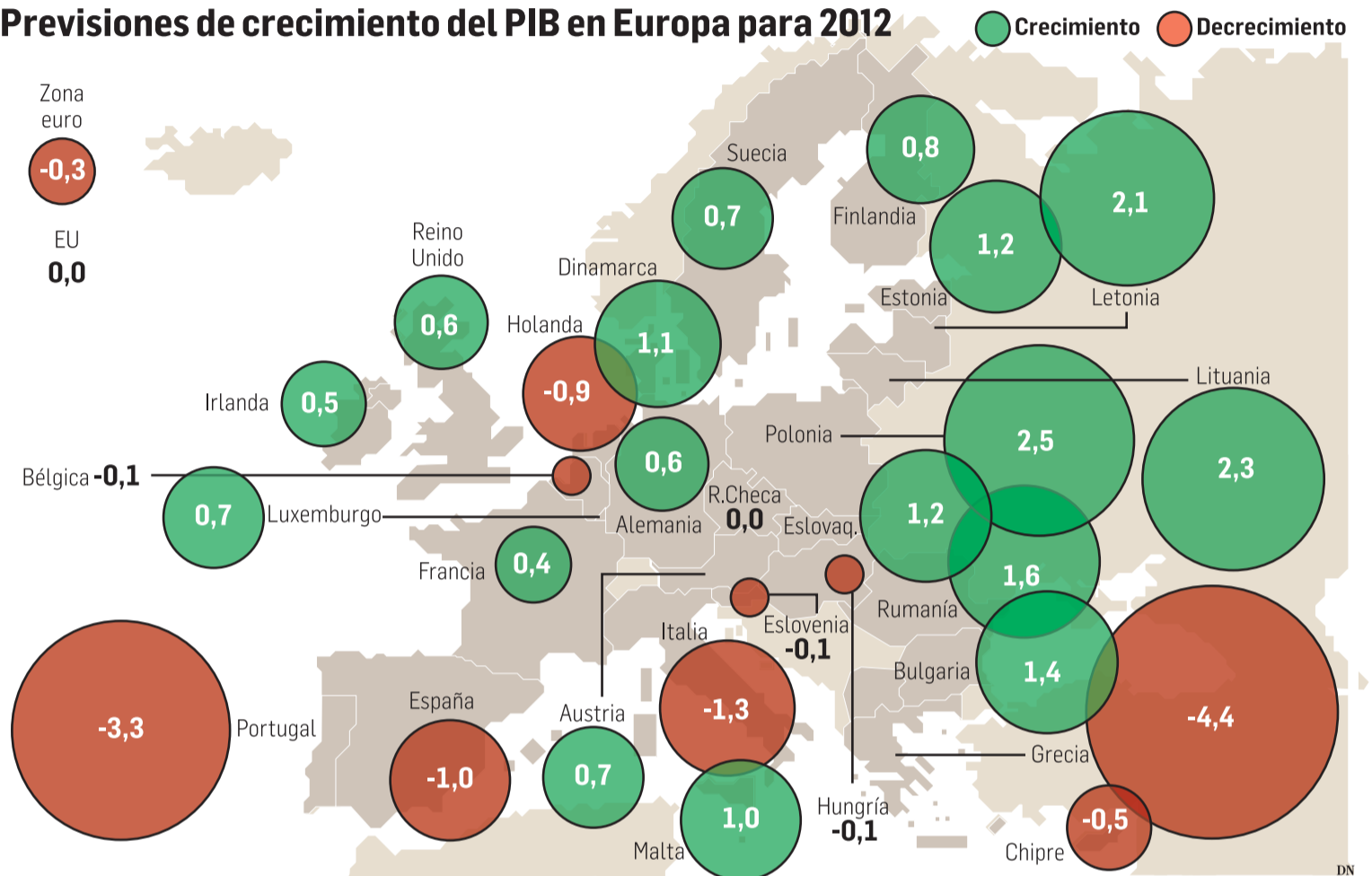
España tendrá que sudar para conseguir una relajación de su objetivo de déficit. El comisario de Economía, Olli Rehn, puso ayer sobre la mesa las condiciones que deberá cumplir el Gobierno para lograr la revisión.

El responsable finlandés, que hasta ahora había rechazado alterar las cifras, exigió que se aclare la importante desviación en las metas de gasto del año pasado. Como segundo requisito, dejó claro al Ejecutivo de Mariano Rajoy que primero quiere ver el Presupuesto de este ejercicio, lo que obligará al presidente a elaborar las cuentas con la hipótesis de un colosal recorte. Si España convence a Bruselas, el premio podría llegar en abril o mayo.

“Trabajamos con las autoridades españolas y la decisión se tomará una vez tengamos la fotografía completa”, resumió Rehn. El Gobierno había convertido la difusión de las estimaciones en una especie de *Día D*. Convencido de que los datos iban a ser muy desfavorables, el Ejecutivo había anticipado que los utilizaría ante Bruselas para justificar la necesidad de flexibilizar el objetivo de déficit.

Actualmente, la meta de este año está en el 4,4%, pero la cifra se acordó con unas estimaciones de crecimiento más alentadoras. El gabinete de Rajoy calcula que el desfase presupuestario de 2011 rondará el 8%, un listón que solo caería hasta el nivel exigido con un tijeretazo de 40.000 millones.

Previsiones de crecimiento del PIB en Europa para 2012



Pese a lo anticipado por el Gobierno, lo cierto es que Rehn desmenuzó las previsiones menos pesimistas que ha recibido España en los últimos meses. Bruselas calcula que la economía nacional cerrará el año con una contracción del 1%. El FMI había pronosticado que el retroceso sería del 1,7%, mientras que el Banco de España lo situó en el 1,5%.

Disposición al diálogo

Por trimestres, el informe confirma que España entrará oficialmente en recesión al finalizar marzo y que empezará a levantar cabeza en verano. En el último tramo del año, se espera que el PIB se instale en la cota del 0%.

Las estimaciones restaron algo de fuerza al argumento español para reducir el déficit, pero Rehn mostró una clara disposición

al diálogo. El gesto tiene su calado porque hasta ahora se había negado a considerar este escenario. El comisario de Economía, sin embargo, no será fácil de convencer. De entrada, quiere conocer al detalle las razones que han llevado a España a rebasar ampliamente el límite pactado para 2011. El Gobierno deberá explicar si se debió a cuestiones “permanentes o puntuales” y si la culpa es del Ejecutivo central o de las comunidades.

Una vez detallado lo sucedido el año pasado, Bruselas exige saber qué pasará a lo largo del presente ejercicio. Para ello, el Ejecutivo tendrá que elaborar sus Presupuestos con el riguroso objetivo del 4,4%. Solo entonces, la Comisión tomará una decisión. El Gobierno aspira a que la meta de gasto se sitúe por encima del 5%.

Rajoy no adelantará la presentación de cuentas

• A pesar de las presiones de Europa, el presidente insiste en que presentará los Presupuestos el 30 de marzo, tras las elecciones andaluzas

Colpisa. Roma

Mariano Rajoy mantendrá su hoja de ruta sin “temor” a un posible estallido social ante los nuevos recortes que acometerá en los Presupuestos Generales del Estado de 2012, que pese a las presiones de la Comisión Europea presentará el 30 de marzo, es decir, cinco días des-

pues de las elecciones autonómicas en Andalucía y Asturias.

El presidente español se reunió con su homólogo italiano, Mario Monti, el mismo día en el que la Comisión Europea hizo públicas sus previsiones macroeconómicas para 2012, que prevén una caída del PIB del 1%.

Rajoy confesó que esperaba un revés «aún peor», que este decrecimiento de un punto. También dejó claro que no dará su brazo a torcer. Está convencido de que sus decisiones son las correctas, aunque tarden en dar sus frutos.

EL GOBIERNO, SOLO CON SUS CARTAS

ENTRE el Gobierno y la Comisión Europea andaban jugando a determinar qué tenía que ser antes, si el huevo o la gallina: si la Comisión tenía que dar sus previsiones de déficit y de decrecimiento para España, o si el Ejecutivo de Mariano Rajoy debía presentar antes los Presupuestos Generales del Estado para abordar la negociación sobre la rebaja en las condiciones de cumplimiento en el objetivo de déficit. El Gobierno estaba esperando hasta ayer para ver que decía la Comisión Europea sobre el crecimiento de España para ir cuadrando los Presupuestos, que afirmó que elaboraría conforme a esos datos.

Pero ayer no les salieron bien las cosas al Gobierno —y como consecuencia a los

ciudadanos que verán cómo se aprieta el cinturón de los recortes— porque la Comisión Europea señaló que España perderá un 1% del PIB en 2012, mientras que las previsiones del Gobierno, según Mariano Rajoy “no va a ser la más optimista” de las tres presentadas hasta el momento —el Banco de España prevé una caída del PIB del 1,5%, el FMI una contracción del 1,7%—. Es decir que para ese viaje no hacía falta esperar a las declaraciones del comisario de Economía, Olli Rehn, si el Gobierno va a hacer lo que estime oportuno.

El segundo fiasco ha sido la decisión de Rehn de no abordar la flexibilización del objetivo de déficit de España para este año —que obliga a una reducción desde el 8% al

ANÁLISIS

Fernando Lusson

4,4%— hasta que el Gobierno no presente los Presupuestos para 2012 y explique las nuevas medidas de ajuste que debe contener y el déficit real y sus causas. Es decir, que el Gobierno debe presentar los Presupuestos con el peor escenario posible y meter la tijera para recortar los 40.000 millones que supone la desviación prevista.

El Gobierno, sin embargo, con un ojo puesto en las elecciones andaluzas, reaccionó manteniendo el 31 de marzo como la fecha de su publicación, pese a que haya si-

do animado a hacerlo antes. Pareciera que Mariano Rajoy pone sus intereses políticos y electorales por delante de los generales y que por no tentar a la suerte haciendo públicos los recortes antes de esos comicios está dispuesto a presentar unos presupuestos apenas seis días después sin ninguna posibilidad de alivio para los ciudadanos, a pesar de que la Comisión está dispuesta a admitir ligeras rebajas en los objetivos de déficit —cada décima menos son unos mil millones de euros—. Es decir, la jugada de la espera y de cifrarlo todo a las previsiones y a las rebajas de la Comisión Europea se han disipado, y ahora tendrá que jugar solo con sus cartas.

opinion@diariodenavarra.es



El presidente de Gamesa, Jorge Calvet.

GOÑI

Gamesa se desploma un 12% en bolsa tras anunciar una caída de ventas para este año

El fabricante de aerogeneradores ganó 51 millones el pasado año con un aumento de los ingresos del 10%

Para hacer frente a la situación, la compañía adaptará la producción de sus plantas españolas y reducirá costes fijos

PEDRO GÓMEZ
Pamplona

El fabricante navarro de aerogeneradores Gamesa logró el pasado año un beneficio neto de 51 millones de euros, un 2% más que el año anterior mientras que las ventas y el resultado de explotación crecieron un 10%. Las cuentas de 2011 muestran que la compañía cumplió sus objetivos, pero anunció que 2012 será un año complicado porque la "incertidumbre económica, el elevado déficit de los países europeos y de Estados Unidos y los problemas de liquidez de los clientes" provocarán una reducción de la demanda de instalaciones eólicas.

Este anuncio provocó que las acciones de Gamesa se desplomaran ayer un 12,6%, a pesar de que el fabricante aclaró que a cierre de 2011 tenía una cartera de pedidos en firme de 1.600 megavatios (un 13% más que hace un año) y de que a largo plazo las ventas van a seguir creciendo por encima del 10%.

Los países emergentes

La compañía, que tiene en Navarra su sede tecnológica y varias plantas de producción, tuvo el pasado año unas ventas de 3.033 millones con un margen de rentabilidad del 4% (un punto menos que en 2011). El 92% de los ingresos

proceden del extranjero. Sin embargo, las ventas han caído en sus dos mercados clave: Estados Unidos y China, mientras que se han duplicado en la India y en Latinoamérica.

Los aerogeneradores vendidos sumaron una potencia de 2.802 megavatios (un 16%), una cifra que duplica la capacidad eólica actual de Navarra.

Uno de los ratios que peor comportamiento tuvo el pasado año fue el endeudamiento, al pasar de un saldo positivo de 210 millones a una deuda financiera neta de 710 millones, debido a las inversiones en la apertura de plantas y a una mayor estacionalidad de las ventas.

Gamesa destacó que, a pesar de la "compleja" coyuntura económica y de operar en un mercado "altamente competitivo", logró cerrar el ejercicio cumpliendo previsiones en términos de volumen, rentabilidad y solidez financiera, y manteniendo un crecimiento rentable, apoyado en su estrategia de globalización y en un "riguroso programa de eficiencia".

Para este año, Gamesa reconoce que las perspectivas no son muy halagüeñas. Así, recuerda que en España, Portugal e Italia hay moratorias para nuevas construcciones y en Estados Unidos este año se van a extinguir las deducciones fiscales.

Además, la crisis económica

está provocando una caída del consumo eléctrico, con el consiguiente exceso de capacidad eléctrica en algunos países. Gamesa explica que en este contexto algunos fabricantes de aerogeneradores están impulsando "prácticas competitivas agresivas".

Por este motivo, Gamesa tiene su vista puesta en los países emergentes, aunque en algunos países también hay incertidumbre. En concreto, en China hay retrasos en la conexión con la red de algunos proyectos.

Mejores son las perspectivas en la India, Australia, Tailandia, Corea del Sur y Sudáfrica, cuyos gobiernos quieren aumentar la cuota de producción eólica.

Plan de inversiones

Según el plan de negocio 2011-2013, Gamesa primará la solidez financiera y la rentabilidad frente al volumen de ventas. Entre otras medidas, el fabricante anuncia que adaptará la producción de sus plantas españolas y reducirá sus costes fijos en un 15% y los costes de almacenamiento. En la India y Brasil, el objetivo es que los principales componentes de los molinos sean de fabricación local.

La compañía prevé, asimismo, inversiones de 275 millones en 2012, en lo que será considerado un "año punta de inversión". Los gastos en I+D estarán "vinculados estrechamente a las necesidades de los clientes, para garantizar el retorno de la inversión".

Una vez pasado el bache de 2012, Gamesa cree que el sector eólico tiene su futuro garantizado. La compañía estima que la competitividad creciente de la energía eólica, unida a los compromisos gubernamentales para combatir el cambio climático y la dependencia energética, sentarán las bases de un crecimiento sostenido del sector a medio y largo plazo.

RESULTADOS 2011

Ventas totales	2.033 millones
Ventas molinos	2.875 millones
Ventas parques	534 millones
Ventas en extranjero	92%
Ebit	131 millones
Deuda financiera	710 millones
Cartera de pedidos	1.600 MW
Plantilla mundial	8.357
Plantilla España	4.853

Juan Rosell critica que los parados sólo buscan empleo cuando agotan la prestación

El presidente de la CEOE propone una amnistía fiscal para las empresas con el objetivo de paliar sus problemas financieros

Europa Press. Madrid

El presidente de la CEOE, Juan Rosell, criticó que, con las estadísticas en la mano, los desempleados encuentran trabajo "milagrosamente" cuando falta un mes o dos para agotar su prestación.

En una entrevista a *Expansión*, el patrón de patronos recalca que durante los meses anteriores, estos desempleados consumen sus prestaciones, lo que está generando al año un gasto de unos 30.000 millones de euros.

Por ello, sugiere que, como en Francia, se considere a los desempleados como "trabajadores del Estado", de forma que

"a la mínima que puedan conseguir un empleo lo acepten, les guste o no", en lugar de tener una "actitud complaciente".

Para ello, no concreta si sería necesario retirar la prestación al desempleado que rechace una oferta, como días antes pidió el presidente de la Comisión de Economía de CEOE, José Luis Feito, pero recuerda que "en España, la ley dice que una persona se queda sin protección cuando rechaza la tercera oferta" y añade que "eso hay que mejorarlo".

Asimismo, Rosell afirmó que habría que plantear una amnistía fiscal para las empresas con el fin de paliar el problema financiero que tienen. En su opinión, los temas "tabúes" en materia económica han desaparecido y recuerda como en Italia han hecho "4 ó 5 escudettos (amnistías) fiscales y Francia está aplicando la *libreta azul* para recuperar el dinero negro.

Trabajamos para mejorar

Para seguir mejorando la calidad de nuestro servicio estamos trabajando en nuestras instalaciones. Por ese motivo, nos vemos obligados a interrumpir temporalmente el suministro eléctrico. Si el trabajo finalizara antes de la hora indicada, restableceremos el servicio de forma inmediata y sin previo aviso. **Disculpen las molestias.**

Día 25 de febrero
De 9:00 a 12:00 horas **IZA**
C/ El Soto 1; Zona Industrial 1

Día 26 de febrero
De 8:30 a 12:00 horas **BAZTAN - AMAIUR MAIA**
C/ Cadena 1, 2, 4, 10; Mayor 1 a 7, 9, 11, 13 a 32, 34, 36 a 39, 41, 43, 45, 47, 49, 51; Mertzedez 2, 3, 4, 6, 7, 8, 10; Mutuerreka 1, 2, 4, 6 a 10, 17, 19, 20, 23, 24, 25; Bozate 1, 4, 6 a 21, 23, 25, 27, 31, 32, 35, 36, 41, 43, 47, 50, 51, 52, 54 a 65, 69 a 73, 75, 80, 81; Burdintxe 1; Camino Las Monjas 22; Iriarte 3; Larrenkarrika 2, 3, 4, 6 a 12, 17, 19; Lastiria 1; Ordoki 1 a 12, 20, 22 a 25, 27, 29, 31, 33, 34, 35, 37, 38, 39, 41, 43, 45, 47, 48, 49, 51, 65, 67, 69, 99, 543, 544, 648, 649; Ordoki Poligono 47 2; Pertalats 1, 5, 8, 11, 15, 18, 20, 23, 26, 30, 32, 33, 36, 39; San Blas 1, 2, 3, 5, 7, 15, 16, 19, 37, 41; San Cristobal 2; San Miguel de Bozate 1, 3, 5; Tximindo 1, 5 a 11, 13, 15, 16, 21, 22, 25 a 28, 30, 31, 33, 38, 39, 41, 45, 48, 50 a 55, 63, 65; Txuputo 1 a 10, 12 a 20, 22, 24, 26, 28, 30, 32, 1.019

BAZTAN - ARIZCUN
C/ Aintzalde 1, 4, 5, 7, 8, 10, 11, 12, 16, 17, 19, 21, 22, 23, 25, 27 a 31, 35, 37, 39, 41, 49, 53, 57; Arizakun 5, 12, 20, 25, 30, 35, 38, 40, 45, 50, 60, 65, 70, 75, 80, 82, 85, 90, 95, 100; Bergara 1, 2, 4, 9, 12 a 17, 19, 20, 23, 24, 25; Bozate 1, 4, 6 a 21, 23, 25, 27, 31, 32, 35, 36, 41, 43, 47, 50, 51, 52, 54 a 65, 69 a 73, 75, 80, 81; Burdintxe 1; Camino Las Monjas 22; Iriarte 3; Larrenkarrika 2, 3, 4, 6 a 12, 17, 19; Lastiria 1; Ordoki 1 a 12, 20, 22 a 25, 27, 29, 31, 33, 34, 35, 37, 38, 39, 41, 43, 45, 47, 48, 49, 51, 65, 67, 69, 99, 543, 544, 648, 649; Ordoki Poligono 47 2; Pertalats 1, 5, 8, 11, 15, 18, 20, 23, 26, 30, 32, 33, 36, 39; San Blas 1, 2, 3, 5, 7, 15, 16, 19, 37, 41; San Cristobal 2; San Miguel de Bozate 1, 3, 5; Tximindo 1, 5 a 11, 13, 15, 16, 21, 22, 25 a 28, 30, 31, 33, 38, 39, 41, 45, 48, 50 a 55, 63, 65; Txuputo 1 a 10, 12 a 20, 22, 24, 26, 28, 30, 32, 1.019

BAZTAN - ARRAYOZ
C/ Orabidea 20

BAZTAN - AZPILKUETA
C/ Apaioa 1 a 5, 7 a 10, 12, 17, 23, 24, 25; Arribilloa 1 a 9; Mayor 1, 2, 5 a 15; Urrasun 1, 2, 3, 5 a 13, 16; Zuaztoi 1 a 6, 9 a 12, 14, 22

BAZTAN - ELIZONDO
C/ Bagordi 1, 2, 6, 10, 13, 15, 19, 21, 23, 28, 32, 37, 39; Merkatuzelai 2, 3, 8, 10, 16

BAZTAN - ELVETEA
C/ Bagordi 1, 5, 7, 9, 12, 15; Diseminado (Haritzondoa) 0; Mokozorrotz 1, 2, 3, 8, 9; Paraje Askoa 4 a 8, 11, 18, 19, 20, 22, 25 a 29

BAZTAN - ERRAZU
C/ Aduana 1 a 4, 8; Azkarate 1 a 11, 13, 14, 15, 17, 18, 19, 21, 37; Berroalde 3, 5, 6, 7; Bozate 1, 2, 3, 5; Buztinaga 1, 2, 3, 5, 7; Eguzki Alde 1 a 8; Francia 1 a 4, 6 a 12, 14 a 18, 20 a 25, 27 a 31, 33; Gorostapolo 1 a 8, 10, 11, 13, 14, 15, 17, 19, 20, 22, 24, 26, 28, 30, 55, 86; Herriko 1, 2, 3, 8; Ibaialde 3, 4; Industria 1, 3, 4, 7 a 15, 17, 19, 21, 23; Iturrialdea 1, 3, 4, 5, 8, 13; Izpegi 1 a 5; Iñarbil 1 a 9, 11, 12, 14, 16, 18; Larreta 2, 3, 4, 6, 10, 16, 20, 24, 28; Ubide 1; Untxide 1 a 4, 6, 8, 11, 12, 14, 15, 16, 19, 20, 21, 26, 30 a 34, 39, 45, 47, 48, 50, 51; Urdatxipia 1, 3 a 13, 15, 16, 18, 20, 32

LARRAUN - GORRITI
C/ San Bartolomé 32

De 8:00 a 12:00 horas **HUARTE**
C/ Artadiburua 3, 4, 9, 10, 18, 20; Diego Mina 2, 4, 6; Ezpeleta 1 a 6; Leandro Azcarate 2 a 6; Miravalles 1, 2, 4, 5, 6, 8, 10, 12, 14, 16, 18, 20, 22, 24, 26; Nuestra Señora del Pilar 7, 9; Pérez Goyena 6, 8; Ugarrandia 1, 2, 3, 5; Virgen Blanca 4 a 10; Zubiarte 1 a 5, 7, 8, 9, 11, 12

Día 28 de febrero
De 8:30 a 9:00 horas **LESAKA**
C/ Auzoberri Auzoa 6, 7

EDITORIAL

De la recesión a la necesidad de crecer

La Comisión Europea prevé que la economía española regrese a la recesión (un 1% este año) y abre la puerta a que se relaje el recorte del gasto para atajar el déficit público.

ERA la cifra más esperada en las últimas semanas y sobre ella había anunciado Rajoy que edificará el presupuesto para este año. Bruselas dio a conocer ayer que prevé que la economía española caiga un 1% de media en 2012, un año que vivirá en una nueva recesión. Las previsiones de la Unión Europea son malas para todo el continente puesto que, donde en el otoño se estimaba que la zona euro iba a crecer un 0,5% este año, ahora se habla de una caída del 0,3%. Pero distingue perfectamente la Europa de dos velocidades en que vivimos; la del sur, estancada en la crisis (Grecia, Portugal, España e Italia tendrán caídas de sus economías) y la del norte (Alemania, Francia y Gran Bretaña), que seguirá creciendo, aunque con menor intensidad. En el caso de España, era evidente que Bruselas iba a certificar la recesión en la que vivimos, pero faltaba por saber con qué intensidad lo hacía. Y ha sido incluso más moderada que otras previsiones que se han manejado, que hablaban de caídas del 1,5% (Banco de España) o del 1,7% (Funcas, FMI).

Con esta cifra ya sobre la mesa, Rajoy construirá el marco para fijar los nuevos recortes que deben incluir los presupuestos de este año que se presentarán al terminar el mes de marzo. Se abren además unas semanas de negociaciones para intentar flexibilizar la cifra del déficit para 2012, fijado en el 4,4% del PIB. Se trata de una pretensión muy lógica del nuevo Gobierno, teniendo en cuenta que el cuadro se hizo pensando en una recuperación económica y nos dirigimos de cabeza a una nueva caída. Un contexto completamente diferente necesita otros números. En caso contrario el recorte del déficit deberá sumar 40.000 millones este año, de los que el Gobierno sólo ha concretado unos 16.000 entre recortes de gastos y subida de impuestos. El margen que obtenga Rajoy de Bruselas se traducirá en menos sacrificios en los presupuestos y en la posibilidad de destinar recursos para ayudar al crecimiento, por ejemplo, por la vía de las inversiones. Una cosa es la necesidad ineludible de reducir el déficit y otra la de estrangular completamente la economía.

Una cosa es reducir el déficit público y otra estrangular por completo la economía

APUNTES

La labor de los revisores

Los hechos han venido a dar la razón a la necesidad de contar con revisores en las villavesas. Sólo hace tres semanas que comenzó la labor de inspección en las líneas diurnas, y ya han detectado un 1% de fraude. Aquí se incluye a personas que no han abonado el billete y aquellas que lo han hecho con un tarjeta que no les correspondía. Recuperar los mecanismos de control se convierte en necesario porque el incivismo de algunas personas genera pérdidas económicas. Aunque haya quien siga pensando que colarse en la villavesa es algo sin importancia, la tiene, y mucha.

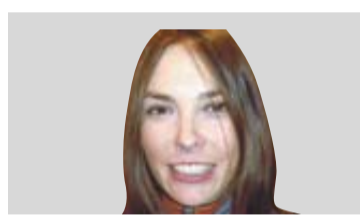
Disensiones en el Gobierno

Ayer se volvió a vivir un nuevo desencuentro entre los dos máximos representantes del Gobierno foral. El vicepresidente primero, el socialista Roberto Jiménez, señaló que en la agenda del Ejecutivo foral no está aumentar la jornada laboral de los funcionarios. Vino así a enmendar la plana a la presidenta Yolanda Barcina, que el día anterior afirmó todo lo contrario. No es la primera vez que sucede un hecho como éste, y sería deseable que antes de pronunciarse en público, presidenta y vicepresidente consensaran una postura que evite desbarajustes posteriores.

Revolución en la protección de datos

A partir de la sentencia del Tribunal Supremo, señala la autora, podrán obtenerse y transmitirse datos sin consentimiento del interesado siempre que el fin sea legítimo y no se vulneren sus derechos

Marta Segura



LA Sala de lo Contencioso-Administrativo del Tribunal Supremo (en adelante, TS) ha dictado Sentencia de 8-2-2012 por la que ha extendido la estimación del recurso contencioso-administrativo interpuesto contra el Real Decreto 1720/2007, de 21 de diciembre (Reglamento de la Ley Orgánica de Protección de Datos de Carácter Personal), al art. 10.2.b) de dicho Real Decreto, anulándolo. Con anterioridad, y por ello el fallo acuerda "extender el pronunciamiento de estimación", el Alto Tribunal dictó Sentencia de 15-7-2010 por la que anuló los artículos 11, 18, 38.2 y 123.2 y además una frase del artículo 38.1 de la indicada norma.

La Sentencia referida, sin duda, tendrá efectos inminentes en el mundo de los profesionales del ámbito del derecho a la información (fundamentalmente, sector del marketing e Internet), que encontrarán ahora menos obstáculos para tratar y comercializar con datos personales. A partir de ahora, podrán obtenerse y transmitirse datos sin consentimiento del interesado siempre que el fin sea legítimo y no se vulneren sus derechos. No es necesario que además los datos se hayan obtenido de fuentes accesibles al público. Y es que en España teníamos un nivel distinto, más alto, de protección al de los demás Estados miembros, que podía dificultar las actividades económicas de las empresas que actuaban en nuestro país, limitándoles la libre circulación de datos personales y, con ello, la libre prestación de servicios.

En primer lugar, interesa precisar que la resolución del recurso contencioso-administrativo interpuesto por la Federación Comercio Electrónico y Marketing Directo se resuelve a través de dos Sentencias diferentes porque, para la resolución de la controversia planteada respecto del art. 10.2.b), el Tribunal Supremo entendió que debía de plantear

cuestión prejudicial al Tribunal de Justicia de las Comunidades Europeas (en adelante, TJCE). La causa o fundamento de la cuestión prejudicial era, en lo sustancial, la interpretación de art. 7 letra a), de la Directiva 95/46/CE, por la que se regula la protección de las personas físicas en lo que respecta al tratamiento de datos personales y a la libre circulación de estos datos, por comparativa con lo regulado por el Real Decreto 1720/2007. El núcleo jurídico del debate puede resumirse en que, tanto a nivel europeo como a nivel estatal, con carácter general, el tratamiento de datos de carácter personal exige la prestación de consentimiento inequívoco por el interesado. La normativa europea, por su parte, autoriza a eximir de la obtención de dicho consentimiento si el tratamiento "es necesario para la satisfacción del interés legítimo perseguido por el responsable del tratamiento o por el tercero o terceros a los que se comuniquen los datos, siempre que no prevalezca el interés o los derechos y libertades fundamentales del interesado". En nuestro derecho interno, sin embargo, éramos más garantes con la protección de los datos de carácter personal al introducir otra exigencia más a satisfacer para que el tratamiento de datos sin consentimiento del titular resultara procedente: que los datos se obtuvieran de "fuentes accesibles al público". Pues bien, dicha exigencia es introducida por el precepto anulado, siendo esa la causa de su anulación.

El Tribunal Supremo, en la Sentencia comentada, tiene que acatar y acata lo resuelto por el TJCE al resolver las cuestiones prejudiciales que le fueron planteadas, cuando

concluye que la exigencia relativa a que los datos provengan de fuentes accesibles al público ha de considerarse un "obstáculo a la libre circulación de datos de carácter personal no querido, en principio, por la norma comunitaria". En consecuencia, como venimos a reiterar, anula la regulación impugnada del Real Decreto 1720/2007. Sin embargo, tras la publicación de la Sentencia, en nuestro derecho interno, no sólo se ha anulado la exigencia relativa a que los datos personales además deban de provenir de fuentes accesibles al público, sino que se ha anulado, en su integridad, el supuesto de exención al consentimiento del interesado para el tratamiento de sus datos fundamentado en el interés legítimo del responsable del tratamiento o del tercero. Esta circunstancia queda salvada a través de la aplicación directa del art. 7 letra a), de la Directiva 95/46/CE pero, al entender de la que suscribe, genera inseguridad.

Me permito también reseñar que la Sentencia del TS resulta igualmente interesante por lo que no anula, es decir, por haber declarado legal el artículo 10.1.a del Reglamento LOPD, al desestimar el recurso en la parte que pretendía la anulación del mismo. Si bien los comentarios a esta cuestión exigirían una mayor profundización. En conclusión, y a la espera de ver las reacciones de la Agencia Española de Protección Datos y del Gobierno, se puede afirmar que la incidencia práctica de la Sentencia, si nadie lo evita, será considerable.

Marta Segura Belío es abogada de IORE Abogados



Finalizadas 23 de las 93 actuaciones previstas en el Plan Navarra 2012

L.M.S./B.A.
Pamplona

El Plan Navarra 2012, puesto en marcha en abril de 2008 con la intención de acometer casi un centenar de infraestructuras en cuatro años, llega a este momento con un bagaje de 23 obras finalizadas y otras 40 en construcción. En total, la inversión acumulada asciende a 1.878 millones de euros, según informó ayer el consejero de Economía y Hacienda, Álvaro Miranda.

La Comunidad foral decidió en 2008 acometer el mayor esfuerzo inversor de toda su historia, con una dotación de más de 4.500 millones, que incluía 93 actuaciones prioritarias por importe de 3.500 millones (2.719 tras la reprogramación), destinados a obras de carácter social y productivo, centros médicos, tecnológicos, culturales y de ocio, red de carreteras, polígonos industriales, etc. A día de hoy, las previsiones del Gobierno foral son que se dejará sin ejecutar el 20% de las inversiones proyectadas, tras una reprogramación de las cuantías y a pesar de que se ha prolongado su vigencia un año más.

Álvaro Miranda adelantó que a finales de 2012 se habrán ejecutado 2.155 millones de inversión, a los que habrá que sumar otras 7 obras que concluirán en 2013 por importe de otros 31 millones, en total 2.186 millones. No se ejecutarán 22 obras incluidas en el Plan Navarra 2012, y que los diferentes departamentos del Gobierno deberán determinar si se incorporan al próximo plan de inversiones 2013-2016. La obra que se integrará con toda seguridad en este nuevo plan es la del corredor ferroviario de Alta Velocidad, que suponía una parte importante del Plan 2012 y prácticamente no se ha ejecutado ninguna inversión.

Balance a diciembre de 2011

Entre las infraestructuras ya finalizadas, destacan por la cuantía de la inversión el Plan de Aceleración de Carreteras (con 29 actuaciones), con una inversión de 301 millones de euros; la puesta en servicio de la primera fase del Canal de Navarra, con 151 millones; el Circuito de Velocidad de Los Arcos, con una inversión de 51 millones; y la Biblioteca y Filmoteca de Navarra, cuyo coste ha sido de 26 millones.

En 2011 finalizaron seis obras del Plan Navarra. Se trata de la ampliación del Palacio de Justicia de Pamplona, la primera fase de riegos del Canal de Navarra, la rehabilitación exterior de la Ciudadela de Pamplona, el santuario de Santa Mª de Ujué, la Ciudad de la Música y el Centro de Salud de San Adrián.

Asimismo, en el mes de septiembre se entregó la obra de Remodelación de las zonas quirúrgicas de la Clínica Ubarmin y se ha procedido a la adjudicación del equipamiento. Además, la obra de remodelación de las Urgencias Materno-Infantil del Complejo Hospitalario de Navarra está ya terminada y pendiente de traslado del personal y del

Desde su inicio, en el año 2008, el Plan acumula una inversión de 1.878 millones de euros

equipamiento.

Álvaro Miranda señaló que en 2011 este plan ha contribuido a crear o mantener más de 3.000 puestos de trabajo directos con los 385 millones invertidos en él a lo largo del año.

El Gobierno foral entiende que el Plan Navarra 2012 se ha mostrado también como una herramienta "muy eficaz para una visión integrada y conjunta de las inversiones públicas", manifestó el vicepresidente económico, y

de ahí que se le vaya a dar continuidad con el Plan de Inversiones Públicas 2013-2016, que el Ejecutivo espera aprobar antes del verano.

Es cierto que la crisis ha afectado al ritmo inversor, de manera que de los alrededor de 500 millones que se han ido invirtiendo anualmente durante los tres primeros años en el citado plan, ya en 2011 se redujo a 385 millones, y para este ejercicio de 2012 se prevé una inversión en las obras que siguen ejecutándose de 277 millones de euros.

OBRAS FINALIZADAS (23)

Actuación prioritaria	Inversión prevista 2008-2012 (miles €)	Inversión total realizada (miles €)
Nuevo Centro de Discapacitados de Sarriguren	14.771,3	14.525,1
Residencia de salud Mental de Sarriguren	4.458,2	4.536,2
Reforma Centro de Discapacitados Oncinada. Estella	4.084,2	4.139,0
Centro de Menores de Ilundain	6.211,6	6.187,9
CIUDAD DE LA MÚSICA. Conservatorio	22.717,9	23.177,2
Edificio Central de TRACASA	9.973,0	9.973,0
Biblioteca y Filmoteca de Navarra	27.047,4	26.432,4
Circuito de Velocidad de Los Arcos	51.770,2	51.801,0
Centro de Esquí Nórdico del Roncal	1.587,0	1.587,0
Rehabilitación Exterior Ciudadela de Pamplona	6.000,0	8.987,3
Albergue General de Peregrinos en Roncesvalles	6.191,5	7.125,4
Sta. María de Ujué. Casa Abacial, Interior y 4ª Fase	1.975,8	2.895,9
Plan de Adecuación del Camino de Santiago en Navarra	2.655,0	2.380,0
Nuevo Edificio de Juzgados en Estella	6.267,0	5.159,0
Ampliación del Palacio de Justicia de Pamplona	6.186,5	6.897,8
Nuevo Edificio Administrativo C/. González Tablas	18.042,4	16.953,8
Nuevo Edificio de Hacienda-Redentoristas	6.773,2	6.508,0
Polígono Industrial de Cortes	5.105,1	4.915,6
Riegos del Canal de Navarra 1ª Fase	141.544,1	151.845,6
Polígono Industrial de Artajona	1.601,9	1.523,3
Modernización Regadíos Tradicionales Ablitas	12.234,1	12.234,1
Modernización Regadíos Tradicionales Cortes	21.438,6	22.605,8
Plan de Aceleración de Carreteras. 29 Actuaciones (*)	287.553,1	301.870,9
Total	666.189,0	694.261,4

OBRAS EN CONSTRUCCIÓN (40)

Actuación prioritaria	Inversión prevista 2008-2012 (miles €)	Inversión total realizada (miles €)
Remodelación Pabellón "C" Hospital de Navarra	32.441,5	24.270,3
Remodelación Zonas Quirúrgicas Virgen del Camino (I)	17.206,6	6.085,6
Edificio de Urgencias del Hospital de Navarra	27.222,2	15.508,3
Remodelación Zonas Quirúrgicas Clínica Ubarmin	11.826,3	6.540,6
Remodelación Zonas Quirúrgicas en Áreas de Salud	21.990,2	10.291,7
Remodelación Urgencias Materno-Infantil	8.652,3	8.178,2
Plan de Ampliación Centros de Salud	16.549,2	9.528,6
Ampliación y Nuevos Institutos de Enseñanza Secundaria	38.787,1	36.812,1
Plan de Centros Escolares	40.483,3	34.620,0
Centro Multifuncional de Lekaroz	12.000,0	5.378,3
Nuevo Centro de Investigación Hospital de Navarra	22.750,8	17.510,9
Centro Nacional de Biocombustibles 2ª Generación. ICTS Aoz 33.000,0	33.000,0	17.194,2
Centro Tecnológico de Imagen Gráfica de Estella	6.666,3	7.283,4
Plan de Infraestructuras para TDT	16.513,0	16.202,0
Plan de Telecomunicaciones a Largo Plazo	5.964,3	3.164,3
Promoción 110 Viviendas Domóticas-Bioclimáticas	15.154,2	5.502,3
Pabellón Polideportivo de Navarra	64.509,5	40.660,6
Castillo de Marcilla	9.527,9	9.231,1
Rehabilitación del Monasterio de Fitero	4.930,9	2.121,9
Restauración Iglesia de San Pedro de Estella	4.477,6	4.093,5
Pináculos e Iluminación Exterior de la Catedral de Pamplona	3.000,0	837,3
Nuevo Edificio de Juzgados en Tudela	9.639,5	3.136,0
Nueva Comisaría en Elizondo	1.000,0	793,2
Promoción por VINSAs de 2.500 Viviendas VPO	224.052,7	211.657,3
Polígono Industrial de Lodosa	2.292,1	2.291,0
Polígono Industrial de Rocafort-Sangüesa. Ampliación	3.225,2	780,3
Plan de Saneamiento de los Ríos de Navarra	17.073,0	11.594,8
Restauración de Riberas y Cauces fluviales	4.690,2	3.763,4
Plan del Pirineo. Actuaciones Específicas	15.904,7	3.670,3
Infraestructuras Forestales en el Pirineo	4.548,0	3.208,0
Canal de Navarra	289.067,0	222.712,2
Instalación en Parcela Sectores I a X del Canal de Navarra	36.857,2	27.420,1
Ciudad Agroalimentaria de Tudela	110.181,6	63.564,2
Modernización Regadíos Tradicionales Valtierra	16.109,8	5.076,1
Autovía del Pirineo A-21 Venta Judas-Yesa	117.198,7	112.442,2
Autovía del Pirineo A-21 Yesa-Límite Navarra	101.049,1	114.015,8
Conexión Autovía del Camino A-12 con Logroño	27.071,0	4.684,0
Tren de Alta Velocidad. Gobierno de Navarra	177.250,0	1.355,5
Ciudad del Transporte de Pamplona 3ª Fase	110.014,0	78.686,8
Ciudad del Transporte de Pamplona 4ª Fase (I)	5.845,0	2.829,0
Total	1.686.722,1	1.154.695,5

OBRAS EN LICITACIÓN O ADJUDICACIÓN (1)

Actuación prioritaria	Inversión prevista 2008-2012 (miles €)	Inversión total realizada (miles €)
Residencia de salud Mental de Pamplona	5.500,0	0,0
TOTAL	5.500,0	0,0

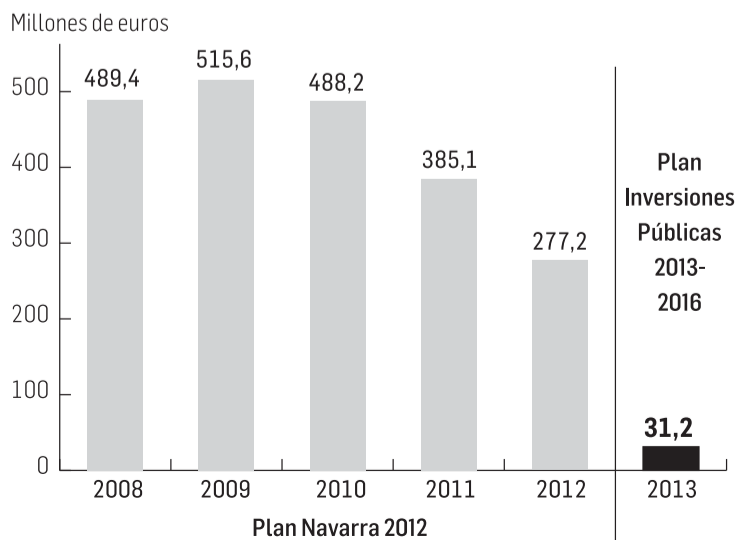
OBRAS CON PROYECTO DE CONSTRUCCIÓN FINALIZADO (7)

Actuación prioritaria	Inversión prevista 2008-2012 (miles €)	Inversión total realizada (miles €)
Cubos de la Innovación en Sarriguren	11.842,1	802,8
Polígono Industrial de Dicastillo	1.259,6	36,8
Polígono Industrial de Valdizarbe	31.292,1	6.234,1
Polígono Industrial de Urdiain	10.066,6	1.763,4
Túneles de Erro y Mezquiriz	15.000,0	0,0
Autovía A-15 Medinaceli-Soria-Tudela.		
Tramo Tudela-Límite Navarra (I)	20.179,8	0,0
Cierre rondas Pamplona	49.890,0	1.353,7
Total	139.530,2	10.190,9

PROYECTOS CON ACTUACIONES PREVIAS (19)

Actuación prioritaria	Inversión prevista 2008-2012 (miles €)	Inversión total realizada (miles €)
Residencia de Ancianos de Santo Domingo de Estella	0,0	0,0
Residencia de salud Mental de Estella	0,0	76,6
Complejo Asistencial Médico-Tecnológico de Navarra	1.295,9	700,0
Plan Director Centro Psicogeriátrico	13.790,0	829,6
Centro Nacional de Imagen Médica. ICTS	6.650,0	459,0
CIUDAD DE LAS TICs. El Garitón-UPNA	18.310,4	7.696,7
Museo del Encierro y los Sanfermines	20.000,0	3.500,0
CIUDAD DE LA SEGURIDAD (I)	7.915,7	590,5
Polígono Industrial del Valle de Elorz	8.951,8	2.500,0
Polígono Industrial de Noain (antigua Posusa)	9.890,9	414,9
Polígono Industrial de Lumbier	2.610,2	1.378,7
Nueva Área Regable de Tierra Estella	5.050,0	0,0
Modernización Regadíos Tradicionales Falces	8.140,3	0,0
Tren de Alta Velocidad. Ministerio de Fomento	0,0	0,0
PSIS Alta Velocidad Comarca Pamplona. Consorcio	20.000,0	0,0
PSIS Alta Velocidad Comarca Pamplona. ADIF	15.000,0	0,0
Área Logística de Tudela (I)	6.910,0	246,0
Otras Áreas Logísticas en Navarra (I)	13.618,3	655,3
Ciudad aeroportuaria	48.200,0	0,0
Total	206.333,4	19.047,3

Plan Navarra 2012, evolución de la inversión anual



Pleno del Parlamento



Jiménez contradice a Barcina y "garantiza" que no aumentará la jornada de funcionarios

La presidenta había dejado la puerta abierta a una negociación futura sobre esta cuestión

"Para bien o para mal, el responsable de Función Pública soy yo", recalcó el consejero Jiménez

BEATRIZ ARNEDO
Pamplona

"No está ni en mi voluntad ni en mi agenda, en ningún caso, modificar la jornada laboral" de los funcionarios navarros. El consejero de Presidencia, Roberto Jiménez, recalcó ayer que mantiene su intención de no ampliar el horario de trabajo de los empleados públicos, pese a que el día anterior la presidenta Barcina no hubiese cerrado la puerta a que se negociara en un futuro.

Él no sólo la cerró. Dio un portazo: "Para bien o para mal, el res-

ponsable de Función Pública soy yo y los acuerdos que tienen que ir a sesión de Gobierno los tengo que firmar yo. Y garantizo que no voy a llevar nada de incremento de jornada. Nada". Así lo afirmó en el pleno del Parlamento, desde su escaño. A su lado, le escuchaba en silencio la presidenta. Jiménez abordó el tema en respuesta a una pregunta de Bildu sobre si se resentirán los servicios públicos al no cubrirse todas las vacantes que se generen.

Barcina había dicho el miércoles sobre la ampliación de la jornada laboral de los funcionarios

que ha puesto en marcha el Ejecutivo de Mariano Rajoy, que es una medida que no se ha tomado en Navarra, pero "podría ser objeto de futuras negociaciones".

"Más allá de voluntades que pueda tener una parte", declaró Jiménez a los periodistas, "la posición del Gobierno es la que explicité la semana pasada. La jornada no está en la agenda". Argumentó que incrementar ese horario implicaría aumentar las cifras de desempleo.

Por otro lado, Jiménez aseguró a Bildu que los servicios públicos se prestarán "con la misma

calidad y eficiencia", pese a que no se cubrirán 125 puestos de los 500 que quedan vacantes por jubilación al año. Recalcó que hay 25.000 funcionarios. "Es el 0,5%".

La negociación sindical

Respecto a la negociación con los sindicatos de las medidas de ahorro que ha impulsado su departamento en materia de personal, el consejero destacó que pese a que el miércoles no hubo ningún acuerdo, están "a tiempo" de alcanzarlo, siempre y cuando no se parta de "posiciones maximalistas de todo o nada".



Roberto Jiménez pasa junto al escaño de Yolanda Barcina, cuando se dirige a la tribuna del Parlamento para intervenir.

JOSÉ CARLOS CORDOVILLA

Astiz asegura que el Gobierno no debe pagar las plusvalías en Guenduláin

• El consejero insiste en que el resultado de la operación por la que se construirán viviendas es "a riesgo y ventura" de los promotores

B.A. Pamplona

El consejero de Vivienda, Anai Astiz, aseguró ayer que no compete al Gobierno de Navarra el pago de las plusvalías (cerca de un millón de euros) al Ayuntamiento de la Cendea de Cizur por la venta del suelo de Guenduláin. Eso supone que deberán abonarlo las promotoras que tendrán los aprovechamientos urbanísticos del terreno y que integran la sociedad Desarrollo Sostenible de Navarra. El consejero abordó este tema en el Parlamento, en respuesta a Txentxo Jiménez, de NaBai.

Una sentencia del tribunal Contencioso Administrativo reconoce que el Ayuntamiento de la Cendea de Cizur tiene derecho a cobrar esas plusvalías por el aumento de valor de los terrenos de Guenduláin, donde está previsto promover viviendas y un polígono de servicios. La sentencia desestimó el recurso de Desarrollo Sostenible de Navarra.

Anai Astiz aseguró que "no compete al Gobierno de Navarra el pago de las plusvalías que pudieran generarse por la transmisión de la propiedad" del suelo por parte de los promotores, que fueron los que se lo ofrecieron al Gobierno en el concurso que se convocó al efecto.

El consejero recalcó que una vez desarrollada la reparcelación urbanística, el Gobierno va a devolver los aprovechamientos urbanísticos a la sociedad de los promotores. "En todo caso, el resultado final económico de esta operación es a riesgo y ventura de los adjudicatarios del concurso".

Goicoechea critica que la reforma elimine la autorización en los ERE

La consejera elogia que se fomente el empleo de los jóvenes, pero lamenta que olvide a los mayores de 45 años

B.A.
Pamplona

La consejera de Empleo, Lourdes Goicoechea, considera que la reforma laboral aprobada por el Gobierno central es "necesaria", en un momento en el que hay más de 5 millones de parados en España y una tasa de paro que duplica la media europea. Pero

no comparte todos los puntos que contiene. "No es perfecta", recalcó en el pleno parlamentario de ayer. Así respondió a José Miguel Nuin, de Izquierda-Ezkerra, quien preguntó ayer si el Gobierno navarro se iba a quedar "cruzado de brazos" ante una reforma que a su juicio va a suponer una "involución laboral" con una "sensible pérdida" de derechos de los trabajadores.

La consejera contestó que aunque esta reforma fomenta el empleo en colectivos especialmente castigados por el paro, como el de los jóvenes, "se olvida de otros importantes, como el de los mayores de 45 años que están en

sus últimos años de cotización y encuentran muchas dificultades para encontrar empleo". Es el motivo, subrayó, por el que el Gobierno foral ha aprobado esta semana medidas para incentivar la contratación que incluyen a este colectivo, aunque no sean parados de larga duración.

La consejera Goicoechea citó otro aspecto que no le gusta de la reforma laboral. Lamentó que en los procesos de Expedientes de Regulación de Empleo de despidos se haya eliminado la necesidad de contar previamente con una autorización administrativa, algo que le parecía bueno tal y como estaba.

En lo positivo, cree que es una reforma "potente y profunda, que aporta flexibilidad en las relaciones entre empresarios y trabajadores", lo que en su opinión es "importante para permitir una mayor adecuación a las necesidades de producción". "En un mercado laboral como el que tenemos, con una tasa de paro del 23%, lo que está claro es que las normas laborales no estaban funcionando como para que el empleo se incentive".

El pleno de la Cámara foral aprobó al final de la jornada una moción de Bildu de "rechazo" a la reforma laboral aprobada por el Gobierno central. La iniciativa contó con los votos a favor del PSN, NaBai, Bildu, e I-E y con los votos en contra de UPN y PP. La moción señala que la reforma "supone un retroceso social inaceptable y una injusticia inasumible que lesiona gravemente los derechos de los trabajadores".



Lasa y Leuza, de Nafarroa Bai (abajo), y Ramírez y Rubio, de Bildu, durante el pleno de ayer. J.C.CORDOVILLA

UPN, PSN y PP dicen que no habrá un "tiempo nuevo" hasta que ETA se disuelva

Rechazada una moción de NaBai y Bildu en defensa de detenidos por formar parte de organizaciones ilegales

MARCOS SÁNCHEZ
Pamplona

"Estaremos en un tiempo nuevo cuando ETA se disuelva". Esta frase del portavoz del PSN Juan José Lizarbe fue secundada ayer en el Parlamento por UPN y el PP, formaciones que también exigieron la disolución etarra. Lizarbe empleó la expresión 'tiempo nuevo', contenida también en el texto que el pasado martes fue respaldado por todos los partidos del Congreso a excepción de UPyD y

Amaiur para gestionar el fin de ETA.

El pleno de la Cámara foral debatió ayer una moción de Nafarroa Bai y Bildu para instar al Gobierno de Navarra a "defender y promover activamente todos los derechos humanos". La iniciativa derivó en una defensa por parte de los proponentes de los detenidos en los últimos años por pertenecer a asociaciones ilegalizadas del entorno de la banda terrorista. "Estamos en contra de la criminalización de algunos jóvenes. Qué se consigue deteniendo a más de 50 jóvenes en Navarra", criticó Nekane Pérez, de NaBai. "A menudo se trata de inculpaciones basadas en meras sospechas. La tesis que se ha mantenido es que todo es ETA. El camino para superar esto es el de la normali-

zación política. Todas las ideas tiene que poder ser defendibles aunque sean molestas para otros, incluida la de la independencia", aseguró Bakartxo Ruiz, de Bildu.

La moción, entre otros puntos, demandaba al Gobierno foral que denunciase "la finalidad y el carácter político de los sumarios que siguen abiertos"; abogó por "la abolición de las jurisdicciones y legislaciones antiterroristas", entre ellas la Audiencia Nacional; o dé su "respaldo y solidaridad a los imputados navarros implicados en los sumarios".

"El discurso de la izquierda abertzale vuelve a este Parlamento. Huele a la misma cantinela de siempre", respondió tajante Eradio Ezpeleta (UPN), quien miró a la bancada de NaBai y Bildu para

'Peineta' de Zabaleta (NaBai) a Ezpeleta (UPN)

El momento más tenso del debate de ayer en el Parlamento foral con ETA de fondo se vivió cuando intervenía en el estrado Eradio Ezpeleta. Éste replicaba las palabras previas de Nekane Pérez (NaBai) y Bakartxo Ruiz (Bildu), y manifestó que "en España no hay ni presos políticos ni juicios políticos. Hay asesinos y colaboradores de los mismos". Esta declaración provocó el desacuerdo de Patxi Zabaleta, portavoz de Nafarroa Bai, quien en su sitio reaccionó haciendo con su mano derecha una *peineta* (levantando el dedo corazón) y hablando a la vez. El presidente del Parlamento foral, Alberto Catalán, recriminó al nacionalista.

decirles: "Cuando les oiga pedir a ETA que se disuelva, entregue las armas y pida perdón, comenzaré a creer algo de sus discursos".

El socialista Juan José Lizarbe recordó a los nacionalistas que en España "no se va a la cárcel por hacer política, sino por infringir el código penal". "Sigamos reclamando la independencia, que yo estaré en contra. Y hasta ahora la mayoría de los ciudadanos lo ha estado también", apostilló. "Qué a gusto estaremos todos defendiendo nuestras posturas cuando ETA se disuelva".

Por el PP, Eloy Villanueva sostuvo que "en Navarra y España hay democracia y un Estado de Derecho que funcionan correctamente y amparan los derechos de los ciudadanos". "Precisamente, ustedes están sentados en esta Cámara porque existe un Estado de Derecho", les dijo el *popular* a los parlamentarios de Bildu.

La moción fue rechazada por la oposición de UPN, PSN y el PP. Izquierda-Ezkerra apoyó cinco puntos y rechazó tres. "De su literalidad se deriva que el Estado español no es un Estado de Derecho y que su justicia no es democrática", justificó José Miguel Nuin para mostrar su desacuerdo con parte de la moción.

"No te pegarán un tiro, pero sí estamparte tres tartazos"

• El consejero de Interior Jiménez responde a Bildu que la presidenta y el resto del Ejecutivo navarro seguirán con protección

BEATRIZ ARNEDE Pamplona

El consejero de Interior, Roberto Jiménez, respondió ayer a Bildu en el Parlamento que la presidenta y los consejeros del Gobierno foral seguirán con un servicio de protección de Policía Foral. Señaló que no sólo el terrorismo puede afectar a su seguridad. "Hay que ir por la calle. Y en determinados entornos, aunque no te vayan a pegar un tiro te pueden estampar tres tartazos", subrayó recordando el ataque que sufrió la presidenta Yolanda Barcina.

Maiorga Ramírez, de Bildu, señaló que el Gobierno de Navarra se estaba "quedando atrás" cuando tanto desde el Ministerio del Interior como desde el Gobierno vasco se van a recortar los gastos en protección. Jiménez le contestó que la Policía Foral sólo presta protección al Gobierno foral, a sus expresidentes y al presidente del Parlamento, frente a lo que ocurre en Euskadi, donde su Ejecutivo daba protección a otros muchos cargos, como los directores generales. En cuanto a la seguridad que depende del Ministerio, dijo que era público que está habiendo un recorte "muy importante".

Por otro lado, Ramírez pidió al Gobierno que dijera qué iniciativas tomará para "reconocer y reparar a todas las víctimas del conflicto". El consejero de Educación, José Iribas, le contestó que quien debe disolverse, devolver las armas, "reconocer y reparar" y pedir perdón a sus víctimas es ETA. Reclamó a Bildu que no pretenda equiparar "a las víctimas con los verdugos".

La oficina navarra en Bruselas no estará en la embajada de España

Todos los grupos rechazan una moción del PP que reclamaba la integración

M.S. Pamplona

El Parlamento rechazó ayer una moción del PP que instaba al Gobierno foral "a aceptar la proposición del Ministerio de Asuntos Exteriores" para que la Oficina de Navarra en Bruselas se integre en la embajada y el consulado de España en la capital belga, "y reducir así el coste que supone para Navarra

el mantenimiento de dicha oficina". Según expuso la *popular* Ana Beltrán, quien dijo que Castilla-La Mancha, Asturias y La Rioja ya han aceptado la propuesta, el cambio daría a Navarra una reducción de gasto de 139.000 euros en concepto de alquiler y mantenimiento. El presupuesto total de la oficina foral es de más de 214.000 euros y la delegada, María Lozano, cobra 75.000.

UPN, PSN, NaBai, Bildu e I-E defendieron que la Oficina de Navarra en Bruselas se mantenga tal y como está para prestar "el mejor servicio", aunque NaBai presentó una enmienda (no llegó ni a ser vo-

tada) para que comparta gastos con la representación vasca.

La contestación más contundente al PP la dio Carlos García Adanero, quien recordó que hace dos años UPN pidió en el Congreso lo mismo y los *populares* lo rechazaron, y enumeró las oficinas que tiene Valencia, gobernada por el PP: en Argentina, Austria, Bélgica, Brasil, Canadá, China, Chile, Cuba, Emiratos Árabes, Estados Unidos, India, Japón, Marruecos, México, Mozambique, Polonia, República Checa y Uruguay. "Valencia, boyante económicamente", dijo irónicamente el regionalista, cuyo listado fue usado contra Beltrán por Juan José Lizarbe ("que esto venga como propuesta del PP...") y Marisa de Simón ("pónganse a ahorrar en su casa primero"). Por su parte, Maiorga Ramírez dijo que cuando habla la portavoz del PP pone "mucha atención" porque "está hablando España", a lo que Beltrán respondió que "este pueblo es España".

El Parlamento pide a Rajoy que no congele el SMI en 2012

Europa Press. Pamplona

El pleno del Parlamento acordó ayer pedir al Gobierno de España que deje sin efecto la congelación del Salario Mínimo Interprofesional y el IPREM para 2012, y los actualice. Votaron a favor PSN, NaBai, Bildu e I-E, y rechazaron la iniciativa UPN y el PP.

La moción, presentada por el PSN, incorporó a propuesta de NaBai la petición de que haya un plan para que el SMI se acerque progresivamente al 60% del salario medio y que a su vez, el IPREM acabe equiparándose al SMI.

El Gobierno aspira a una Policía Foral de 1.200 agentes

Efe. Pamplona.

El consejero de Interior, Roberto Jiménez, respondió ayer a NaBai que el Gobierno trabaja en conseguir de la Policía Foral un cuerpo "integral" y de proximidad, lo que se logrará cuando alcance los 1.200 agentes. Hoy son 1.088. Afirmó que los nacionalistas lo que quieren es "que se vayan" los cuerpos policiales nacionales, como la Guardia Civil, algo que rechazó por entender que se puede "trabajar conjuntamente", para dar "un buen servicio a la sociedad navarra".

Cuatro de cada diez parados lleva más de un año en el desempleo

CC OO cifra en su informe de coyuntura en 17.000 los parados de larga duración en Navarra, un 40% en 2011

I.CASTILLO
Pamplona

“Se dispara el desempleo de larga duración”. Cuatro de cada diez parados en Navarra lleva más de un año sin encontrar trabajo. El informe de coyuntura socioeconómica de CC OO cifra en unos 17.000 los parados de larga duración en la Comunidad foral. Estos

representaron en 2011 un 40%, frente al 17% del año anterior. Esta circunstancia se agrava más en el conjunto nacional donde casi la mitad de la población parada lleva un año o más en el paro.

El paro de larga duración, según CC OO, aumenta las problemáticas adicionales, “supone pérdidas acumuladas de capital humano, incrementa la dificultad de la inserción laboral (hace descender el grado de empleabilidad), así como hace aumentar de manera importante la vulnerabilidad y la exclusión”.

Además, en el último trimestre del año, se ha producido un repunte en la tasa de desempleo de

OFICINA DE EMPLEO



Varias personas esperan para entrar en una oficina de empleo. ARCHIVO

larga duración (número de desempleados de larga duración respecto a la población activa). En Navarra, esta tasa es del 5,6%, mientras que en el conjunto nacional asciende al 11,4%. “Conviene insistir en la gravedad de las ci-

fras ya que estas dos proporciones son medidas básicas que, junto con los niveles de pobreza y desigualdad de ingresos sirven para estimar cuantitativamente los problemas de cohesión social”, dice CC OO en su informe. Además, el sindicato señala que los datos del paro del Servicio Navarro de Empleo, referentes a enero de 2012, confirman “la grave evolución del desempleo”. “Se produce un nuevo aumento en el número de desempleados, se trata del quinto mes consecutivo en el que aumenta el paro y además de manera significativa. El número de desempleados crece en un mes en 3.203 hasta los 50.149”.

Balance negativo

Estos datos, entre otros, se recogen en el informe de coyuntura socioeconómica de 2011 que presentó ayer el secretario general, José María Molinero, junto a Txerra

Molinero cuestiona la deducción por contrato indefinido

El secretario general de CC OO de Navarra, José María Molinero, cuestionó que las deducciones fiscales de 4.200 € por crear un contrato indefinido, no van a servir para generar empleo. “Sólo van a servir para redireccionar a quién se contrata”, indicó. Molinero, que conoció antes de ser presentadas las medidas, pidió que se destinaran al empleo estable. Señaló que el “ámbito más importante” es el de las subvenciones de más de 3.800 € por contratar perceptores de renta básica. “Si se primara a los empresarios, como hace la reforma de Rajoy, por la contratación de trabajadores con prestaciones de desempleo, nadie contrataría a personas con renta básica”.

García de Eulate, del gabinete de estudios de CC OO. Molinero indicó que, tal y como se venía anunciando, los indicadores económicos confirman el estancamiento de la economía navarra. “Esta situación conlleva un balance negativo en la creación de empleo. Sería necesario un crecimiento entorno al 2% para generar empleo de manera importante y continuada. En el corto plazo, las previsiones no son nada positivas. Incluso nos encontraríamos ante una nueva recesión”, señaló.

El sindicalista indicó que los ajustes para “depurar” las cuentas públicas están lastrando el crecimiento. Además, Molinero destacó que la evolución negativa de la economía tiene su reflejo en el mercado laboral en términos de destrucción de empleo y crecimiento de las tasas de paro. “Las reformas no sirven para crear empleo”, destacó.

Viernes
24 de Febrero
20:30h.

RAFAEL ÁLVAREZ
EL BRUJO

Sábado
25 de Febrero
18:00h.

CIUDAD
ARCO IRIS

20€ platea
15€ anfiteatro

15€ platea
12€ anfiteatro

Teatro Gaztambide - TUDELA

Venta de entradas: Sac Ayuntamiento: De lunes a viernes de 08:00 a 15:30 y sábados de 09:30 a 13:30
Sac Barrio de Lourdes: De lunes a viernes de 08:00 a 14:30

En todas las entradas: dto. 3 € suscriptores Diario de Navarra
15% dto.: asientos visibilidad reducida, abono y jóvenes con carné joven

OTROS INDICADORES

6.800

Según los datos de la EPA, el número de desempleados aumentó en 6.800 en el último año. Y la tasa de paro se situó en el 13,82%. Pese a ello, Navarra es la segunda comunidad con menor tasa.

0,5%

El coste salarial por trabajador y mes creció a un ritmo interanual del 0,5%, mientras que el IPC, a diciembre de 2011, se situó en el 2,6%.

12.500

Se estima la existencia de 12.500 hogares (7% del total de hogares con al menos un activo) donde ningún miembro se encuentra ocupado, pese a estar en condiciones de ello. Navarra es la primera comunidad donde el porcentaje de hogares con todos sus activos parados es menor. Además, el 2,7% de los hogares navarros no cuentan con ningún tipo de ingreso. Se trataría de unos 5.700.

2.592,92

Navarra con 2.592,92 euros por trabajador y mes es la tercera comunidad con el coste laboral total más alto por detrás de País Vasco y Madrid.

24,6%

La tasa de temporalidad se sitúa en la Comunidad foral en el 24,6% (3,4 puntos inferior a la del trimestre anterior, 28%). En el sector público es del 29,3% y en el sector privado del 23,5%.

30.461

En diciembre de 2011, los beneficiarios en Navarra de prestaciones y subsidios por desempleo fueron 30.461, de los que el 60,5% correspondieron a personas con prestaciones contributivas, un 35,4% a subsidios y el 4,1% a rentas activas de inserción.

8.671

Son los trabajadores afectados por los 406 expedientes de regulación de empleo presentados en 2011 (314 de suspensión, 53 de rescisión y 39 mixtos), según aparece en el informe de coyuntura socioeconómica de CC OO.



Oficina de Caja Navarra, en Pamplona, en imagen de archivo.

EDUARDO BUXENS

Banca Cívica plantea un ERE temporal y bajada de salarios para evitar despidos

Sería rotatorio, durante cuatro años, e implicaría una movilidad funcional y geográfica

La suspensión de empleo temporal podría extenderse durante cuatro años

MARIALUZ VICONDOA
Pamplona

La dirección de Banca Cívica ha planteado a los sindicatos suspensiones temporales de empleo (EREs de suspensión), reducciones de salarios, suspender las aportaciones a los planes de pensiones de los trabajadores y bajas incentivadas. Son medidas que buscan evitar los casi 1.500 despidos a que de otra manera se podría llegar para lograr el ahorro de costes laborales planteado por el grupo y que fueron presentadas ayer a los representantes

de los trabajadores reunidos en Madrid. Los recortes de gastos se plantean a la vez que Banca Cívica, por otro lado, se encuentra también estudiando alternativas para cumplir las exigencias de la reforma financiera, lo que podría pasar por una fusión. Ibercaja, BMN (liderado por Caja Murcia) o incluso La Caixa son algunos de los nombres que se han barajado estas semanas en los medios.

Medidas por concretar

Aunque las propuestas de ahorro de costes laborales no fueron definidas ayer ni en número ni en

cantidades concretas, sí que las suspensiones de los empleos que se plantean tienen carácter rotatorio para casi la totalidad de la plantilla compuesta por 7.800 personas, según fuentes sindicales. El porcentaje al que finalmente afectará el ERE de suspensión deberá negociarse en sucesivas reuniones para poder llegar a un acuerdo, según explicaron fuentes del banco. La suspensión temporal se extendería a lo largo de cuatro años, un periodo de tiempo que podría acortarse en caso de que cambiaran las circunstancias actuales.

El objetivo de estas medidas es llegar a conseguir una reducción en gastos de personal de 150 millones de euros entre 2012 y 2013, como condición para poder pasar de un ratio de eficiencia del 75% actual al 50% a final de 2013. Esta disminución es una obligación del FROB, que exige a las entidades que han recibido sus ayudas un ratio de eficiencia por debajo del 50%. En el caso de Banca Cívica (constituido entre Caja Na-

LAS MEDIDAS

En la reunión mantenida ayer la dirección planteó una serie de medidas como alternativa a 1.480 despidos de una plantilla de 7.800. Son las siguientes:

- 1 **Suspensión temporal de contratos.** Se plantea como general, pero debe determinarse el porcentaje al que afectará. Con una duración de cuatro años.
- 2 **Reducción de salarios.**
- 3 **Suspensión de aportaciones a planes de pensiones.**
- 4 **Bajas incentivadas voluntarias**
- 5 **Cierre de oficinas**
- 6 **Movilidad funcional y geográfica**

varra, CajaSol, Caja de Burgos y Caja Canarias), que recibió 977 millones de euros de préstamo, el límite es febrero de 2015, pero la entidad quiere alcanzar ese porcentaje antes de dos años.

En cuanto a la reducción de salario generalizada tampoco ayer se dieron cifras concretas, aunque en ocasiones anteriores se ha hablado de una disminución de entre el 5% y el 20%.

Otra de las medidas que maneja la dirección es el cierre de oficinas que, si bien en un principio se cifró en 156, en estos momentos la dirección ha señalado que está todavía sin definir.

Movilidad

Estas propuestas planteadas, que deberán negociarse con la parte sindical, supondrán una movilidad de la plantilla, tanto funcional como geográfica. "Vamos a necesitar una mayor flexibilidad en la movilidad porque consideramos más beneficioso poder trabajar en otro sitio que una rescisión del puesto de trabajo", señalaron desde la entidad. También desde Banca Cívica confían en poder llegar a acuerdos en bajas incentivadas voluntarias. "No tenemos ni idea de a cuántas personas podría interesar y las condiciones deberán negociarse con la plantilla", añadieron las mismas fuentes.

Estas medidas, que deberán concretarse antes del 31 de marzo, son algunas de las alternativas planteadas para evitar los 1.480 despidos que, en principio, la dirección puso sobre la mesa de la negociación para llegar a los objetivos económicos fijados. "Queremos acordar medidas no traumáticas", señalaron desde la dirección.

Otra de los temas que solicitó la dirección a los representantes de los trabajadores fue la supresión de los procesos electorales abiertos para evitar conflictos entre los diferentes sindicatos por este motivo. En este momento hay abiertos procesos electorales en Vizcaya, La Rioja, Barcelona y Madrid. Este planteamiento provocó divisiones entre los sindicatos.

Los delegados sindicales de Banca Cívica están repartidos entre Comisiones Obreras (141), UGT (121), SIBAC (61), LAB (3), CGT (2) y ELA (1).

Los autónomos de ATA firman con Caja Laboral un acuerdo para financiación

El presidente nacional, Lorenzo Amor, reivindicó que este colectivo es "la llave de la recuperación económica en Europa y en España"

AGENCIAS Pamplona

La Asociación de Trabajadores Autónomos (ATA) y Caja Laboral firmaron ayer un convenio de colaboración que permitirá atender las necesidades financieras de los más 7.000 autónomos que existen en Navarra y que dan empleo a más de 17.000 personas. El acuerdo, según informó Caja Laboral, prevé condiciones prefe-

rentes de financiación tanto para el circulante de los asociados como para equipamientos y reforma o adquisición de inmovilizado. Asimismo, pone a disposición de los afiliados de ATA todos los productos financieros englobados en el Servicio PRO (para profesionales y autónomos) y que incluye la posibilidad de tener la colaboración de un gestor personal especializado así como el acceso a un Consulting donde poder resolver las dudas que se planteen en su actividad comercial, entre otras iniciativas.

El presidente de ATA nacional, Lorenzo Amor, solicitó ayer en Pamplona que en la Unión Euro-



De izda. a dcha.: Juan Carlos Ekiza, Iñaki Urtasun, Lorenzo Amor y Javier Cortajarena, ayer durante la firma.

CALLEJA

pea se pongan en marcha "mecanismos para que la financiación llegue a quienes más dificultades tienen para acceder al crédito, los autónomos", que, según afirmó, "son la llave de la recuperación

económica". "En Europa", aseguró, "más del 75% del empleo se está generando por autónomos y pymes". En España, asimismo, dijo Amor, "el 78% del empleo lo generan pymes y autónomos".

Adriana Maldonado, Iñaki Gironés, Diamela Garlobo y José Ignacio Moure vencen en la UPNA

El equipo compuesto por Adriana Maldonado, Iñaki Gironés, Daimiela Garlobo y José Ignacio Moure resultó el ganador en la undécima edición de la Liga de Debate de la Universidad Pública de Navarra. En segundo lugar fue para el grupo de Ainhoa Jorajuría, Daniel Domínguez, Silvia Traibuenas, Laura Jaén y Xabier Esparza, que recibieron 500 euros. Los ganadores, además de lograr 700 €, participarán en la IV Liga de debate del G9 de Universidades, que tendrá lugar en Oviedo del 29 de febrero al 2 de marzo. Hubo una mención especial, el premio Joaquín Pascal, para los mejores oradores: Daniel Domínguez y Adriana Maldonado. N.G.

Tejería Iturralde de Tudela despedirá a 14 de sus 22 empleados por falta de pedidos

La empresa, con 170 años de historia, mantendrá su actividad de venta para dar salida al material almacenado

DIEGO CARASUSÁN
Tudela

La empresa Tejería Iturralde de Tudela, dedicada a la fabricación de ladrillo para la construcción desde hace 170 años, despedirá a 14 de sus 22 trabajadores ante el descenso de pedidos que está sufriendo la planta debido a la crisis en el sector de la construcción.

La dirección de la empresa tudelana está a la espera ahora de la aprobación o no por parte del Gobierno de Navarra del expediente que presentó el 8 de febrero y que contempla, además de los 14 despidos ya citados, la suspensión de cuatro contratos y la reducción a media jornada de una administrativa. Según indicó ELA, los cuatro trabajadores afectados por la suspensión son dos jubilados parciales -que abandonarán la planta en abril y agosto- y sus correspondientes relevistas.

De este modo, la plantilla quedará reducida a lo largo de 2012 a tres trabajadores -los responsables de los departamentos de producción, comercial y calidad-, además de una administrativa a media jornada, con el objetivo de dar salida al material almacenado desde hace meses.

"El mercado de la construcción se ha derrumbado de una forma espectacular. Ahora se está haciendo un 15% de las viviendas que se construían en la época buena y eso afecta a todos los que estamos en este sector. Los promotores no tienen proyectos, los constructores no tienen trabajo, y nosotros no podemos dar salida al material que fabricamos. Esto es una cadena", explicó ayer el gerente de la fábrica tudelana, Michelo Iturralde.

El responsable de la tejería

apuntó que la medida tomada no implica el cierre de la empresa. "Nuestra intención es aguantar y, si el sector remonta, volver a reiniciar la producción, pero esto no depende de nosotros. Ahora tenemos la fábrica llena de material. Hay un stock que nos puede durar año y medio, dos años..., o más, al que tenemos que dar salida", indicó Iturralde.

Las quejas de los empleados

Durante el mediodía de ayer tuvo lugar una reunión entre los representantes de la plantilla y de la dirección de la empresa que, según indicó ELA -sindicato al que pertenece el único delegado de los trabajadores-, no supuso ningún avance.

Según afirmó el sindicato, "la empresa se encoge de hombros, alega motivos productivos y plantea despidos objetivos con indemnizaciones mínimas de 20 días por año trabajado con un máximo de 12 mensualidades", explicó ELA, que destaca que entre los afectados hay varios empleados que llevan más de 40 años en la empresa.

Actualmente, la práctica totalidad de la plantilla se encuentra afectada por un expediente de suspensión aprobado hace un año y que finalizará el 28 de febrero.

Ayer, algunos de los afectados se concentraron ante la planta para solicitar una solución.

CLAVES

ERE en 2010 y 2011. Afectaron a 15 y 17 trabajadores, respectivamente. Este segundo ERE finalizará el 28 de febrero.

Situación actual. Tejería Iturralde presentó el 8 de febrero un expediente ante el Gobierno de Navarra que prevé el despido de 14 de sus 22 empleados, además de la suspensión de 4 contratos y la reducción a media jornada de una administrativa.



Diez de los trabajadores afectados por el expediente presentado por Tejerías Iturralde, con la planta al fondo. NGL

Si te Casas en 2012

queremos compartir vuestro proyecto de futuro
y formar parte de vuestra vida.

Te regalamos una suscripción a Diario de Navarra

Promoción válida para novios residentes en Navarra que hayan contraído matrimonio* desde el 1 de enero hasta el 31 de diciembre de 2012. El inicio de la suscripción gratuita de Diario de Navarra será después de la boda en el domicilio de los recién casados. La suscripción gratuita será de lunes a domingo y tendrá una duración de 2 meses.

¡¡Y además si algún cónyuge es hijo de suscriptor la duración de la suscripción gratuita será de 4 meses!!

INFÓRMATE
clubsuscriptor.diariodenavarra.es
o en 948 076 068

*Diario de Navarra solicitará la documentación oportuna.

NISSAN JUKE
1.6i ACENTA 117 CV
EL PRIMER CROSSOVER PEQUEÑO DE NISSAN
ENERGISE THE CITY



SHIFT_the way you move



AUTOAGRÍCOLA TUDELA

Ctra. de Zaragoza, Km. 98 - 31512 Fontellas
Navarra - tel. 948 825 100
Merkatondoa, 27 - 31200 Estella
tel. 948 555 533

Consumo mixto: 6 l/100 km. Emisiones de CO₂: 139 g/km.

Educación reduce las aportaciones por las concentraciones escolares

Los municipios que las acogen recibirán menos dinero por cada niño que llega derivado de otras poblaciones vecinas

Ayuntamientos cabecera como Estella plantean no asumir en solitario el déficit sino que por cada alumno pague su localidad de procedencia

M.P.A.MO.
Estella

Los municipios de la merindad de Estella que cuentan en su término con concentraciones escolares -colegios con niños tanto de la propia localidad como derivados de poblaciones próximas más pequeñas y sin escuela- recibirán a partir de ahora menos dinero por cada uno de estos alumnos transportados. El departamento de Educación del Gobierno de Navarra ha reducido las aportaciones que abona a los ayuntamientos por los escolares derivados desde pueblos cercanos en una medida que ha afectado ya a la recta final de este curso y se mantendrá el siguiente.

La mayor de estas concentraciones se ubica en Estella, el colegio público Remontival con unos 800 alumnos. Aunque de menor tamaño, también los colegios de Santa María de Los Arcos, Ricardo Campano de Viana y Las Améscoas de Zudaire responden a un mismo modelo en el que los ayuntamientos donde se encuentran asumen desde el mantenimiento del centro y la conserjería a otros gastos corrientes como luz y agua. Hacerlo así le supone anualmente al presupuesto de Estella en torno a 300.000 euros, en concreto 348.000 en 2011.

A la mitad la cifra por niño

Para compensar este gasto, Educación abona a los municipios cabecera una cantidad por alumno de los pueblos, un módulo hasta ahora establecido en 315 euros por curso y estudiante que se quedará en la mitad, en 157 para el periodo lectivo 2012-2013. La decisión plantea una nueva complicación presupuestaria mayor en aquellos centros-ocu-



Alumnos de Murieta llegan a su pueblo procedentes de la concentración escolar de Remontival. MONTXO A.G.

LA CIFRA

315

EUROS Es la cantidad por curso y niño abonada a los municipios cabecera que ahora baja el 50%

re así en Estella- en que el porcentaje de alumnos no empadronados en el propio municipio es muy elevado, en torno a la mitad en este caso.

Si lo recibido desde Educación baja, la financiación municipal deberá subir porque los gastos corrientes seguirán siendo los mismos y ahí es donde se genera el problema. Estella plantea no asumir en solitario el déficit, sino distribuirlo en el conjunto de poblaciones que trasladan a sus escolares a Remontival. La cantidad se repartiría a partes iguales por niño y cada ayuntamiento contribuiría con lo co-

rrespondiente. Antes de trasladarlo así al resto de alcaldes, la primer edil de Estella, la regionalista Begoña Ganuza, ha solicitado una reunión con el consejo de Educación. "Primero quiero escuchar al departamento y ver si esta situación va a ser definitiva o temporal", subrayó.

Con menos dinero por niños procedentes del entorno, Los Arcos tendrá que aumentar también una partida presupuestaria ya elevada. Su alcalde, Jerónimo Gómez, explica que el colegio, con unos 160 alumnos, ha supuesto a las arcas locales 86.000 euros al año. Desde los municipios cabecera se es consciente también de las dificultades que entrañará para pueblos muy pequeños financiar a partir de ahora a sus alumnos matriculados en esta red de centros públicos. "Por un niño la cantidad es pequeña, pero cuando sea un grupo hablamos de una suma que en estos momentos va a resultar importante para ayuntamientos con presupuestos muy pequeños", argumentan.

El recorte ya ha llegado este curso

Educación ha comunicado ya a Estella y a otros ayuntamientos con concentraciones que, además de ese cambio de módulo por niño el curso que viene, ya en éste no va a percibir la cantidad comprometida inicialmente y que en ejercicios anteriores se ha pagado por semestres. Estella tenía que recibir 108.000 euros para el actual periodo lectivo, de los que ingresó una primera parte de 64.000 y esperaba ahora contar con el resto. La cantidad pendiente no llegará en lo que supone un nuevo obstáculo para cuadrar las cuentas del 2012. Con cifras menores pero proporcionalmente también importantes dado el tamaño de la población, el compromiso de pago por el colegio de Los Arcos era de 18.000 euros este año y su consistorio solo obtendrá finalmente 11.500.

Ferralla Gastón ofrece los talleres a los trabajadores

DN
Estella

La empresa Ferralla Gastón, que ha presentado un ERE de extinción para toda la plantilla integrada por 15 trabajadores les ha ofrecido los talleres de cara a que continúen con la actividad de fabricación de armaduras para la construcción de hierro. Y los empleados le han contestado que lo haga por escrito a la par que les muestre con datos la situación financiera real de la empresa ubicada en el polígono industrial de Villatuerta.

Por otra parte, el ERE sigue su tramitación y hoy se celebrará la última reunión entre el comité y la dirección de la firma, que tiene previsto presentar el expediente esta misma mañana. En una nota, los trabajadores han indicado que, en caso de asumir la gerencia, continuarían con las negociaciones prolongando el periodo de consultas el tiempo que fuera necesario y sin cesar en un momento la producción "puesto que trabajo en abundancia hay". Y si no se llegara a un acuerdo decidirán en asamblea las medidas a tomar, incluida una huelga para el próximo martes.

Detenido por un presunto delito de tráfico de droga

DN
Estella

El martes, Policía Municipal de Estella detuvo a una persona por un presunto delito contra la salud pública tras observarle en actitud sospechosa. Se procedió a su identificación y traslado a las dependencias para realizar un registro, en el que se intervinieron 9 dosis de heroína y 1 de Speed, así como cierta cantidad de dinero de la que el detenido no pudo justificar su procedencia.

Hazte fan de Kia en [facebook.com/kiamotorsiberia](https://www.facebook.com/kiamotorsiberia)

Ahora, la gama cee'd desde **10.400€**



Kia pro_cee'd

Kia cee'd

Kia cee'd_sw

y conduce un cee'd diésel con aire acondicionado por **12.500€**

Emissiones de CO₂ (gr/km): 113-158 Consumo combinado (l/100 km): 4,3-6,6

PVPR Kia pro_cee'd 1.4 CVVT Basic / PVPR Kia pro_cee'd 1.6 CRDI Concept (incluido impuestos, transporte y acción promocional). Oferta válida limitada para vehículos en stock hasta fin de mes en concesionarios de Península y Baleares. Modelo visualizado no corresponde con el ofertado. 5 estrellas EuroNCAP disponible únicamente en la carrocería 5 puertas. Unidades limitadas. *Consultar manual de garantía Kia.



ESTELLA MOTOR, S.A.
C/ Merkatondoa, 29
Estella (Navarra)
Tel.: 948 54 62 70

Diario de

Noticias

FESTIVAL ALTERNATIVO

Música y cine se combinan hoy y mañana en la sala El Baffle de Pamplona

PÁGINAS 62-63



20 DE MAYO
FIESTA DE
SORTZEN

La Taconera acoge la 17ª edición, de la mano del CP Mendialdea

PÁGINA 11

El 40% de los parados en Navarra lleva más de un año sin trabajo

HAY EN ESA SITUACIÓN 17.100 PERSONAS, CON 8.400 QUE SUMAN MÁS DE DOS AÑOS SIN EMPLEO

CCOO y ELA auguran que las medidas de Barcina no mejorarán la contratación

EL INFORME DE CCOO ADVIERTE DE QUE 5.700 HOGARES NO CUENTAN CON NINGÚN TIPO DE INGRESO

PÁGINAS 39 Y 17



Los viajeros llegados a Pamplona desde Madrid en el Alvia, entrando anoche en la estación. FOTO: PATXI CASCANTE

El tren abre brecha con el avión

El ferrocarril dobla, con 571.000 usuarios, la cifra de viajeros a Madrid y Catalunya

PÁGINAS 6 Y 7

Las pérdidas de Guenduláin las asumirán las promotoras

PAMPLONA. El consejero Anai Astiz garantizó ayer que el Gobierno de Navarra no asumirá el coste de las plusvalías de la operación urbanística de Guenduláin, que debe correr por cuenta de las promotoras. PÁG. 19

Iribas: "No ha habido otras víctimas que no sean las de ETA"

EL CONSEJERO ASUME EL DISCURSO MÁS ULTRA DE UPN ANTE EL FINAL DE ETA

PÁGINA 18

Iribas, hay otras víctimas
OPINIÓN POR JOSEBA SANTAMARIA

DESAHUCIOS

La presión social logra detener un desalojo para hoy en Berriozar

PÁGINA 7

El Gobierno amplía el Plan Navarra 2012 al concluir solo 23 de las 93 obras

EL 'PLAN ESTRELLA' DE 2008 NO HA CUMPLIDO SUS OBJETIVOS DE EMPLEO NI DE INVERSIÓN

PAMPLONA. El consejero de Economía anunció ayer la prórroga del Plan Navarra 2012, al menos hasta los primeros meses de 2013, dado que a la fecha de cierre no ha cumplido los objetivos de creación de

empleo ni de inversión prevista: solo hay terminadas 23 de las 93 obras prioritarias establecidas en 2008 y de los 4.508 millones comprometidos entonces solo son realidad 1.878 en 2012. PÁGINAS 16 Y 17

BANCA CÍVICA PLANTEA BAJAR SUELDOS Y ANULAR CONTRATOS

PÁGINA 38

EL BCE RECHAZA SUAVIZAR EL OBJETIVO DE DÉFICIT DE ESPAÑA

PÁGINA 43

Miranda afirma que no es legal aplazar a 75 años la deuda fiscal de Osasuna

PÁGINAS 47-48

David, el Gnomo

HOY DVD 10

3 EPISODIOS Y MUCHAS SORPRESAS

POR SÓLO 1€ + PERIÓDICO

Noticias

Esos lo que lees



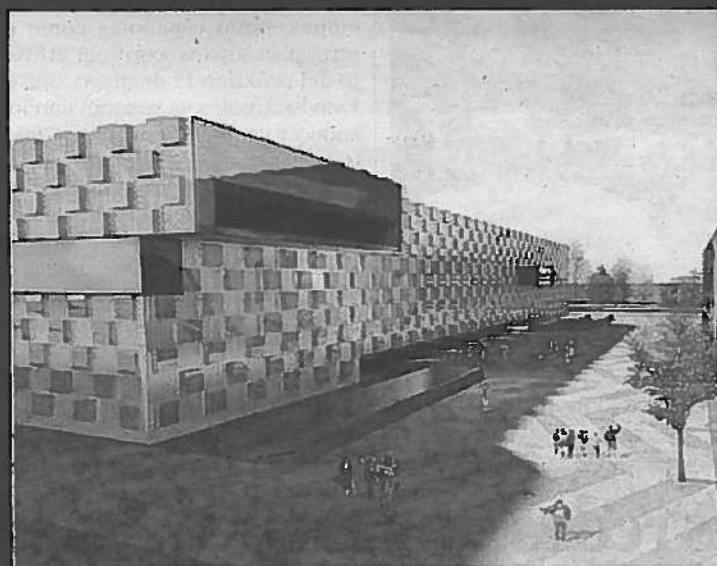


URDANGARIN
EXPECTACIÓN ANTE LA
VISTA ORAL P. 24

INFORME DE SEGUIMIENTO DEL PLAN NAVARRA 2012 >

El Gobierno amplía el Plan Navarra 2012 al haber finalizado solo 23 de las 93 obras

Grandes y dudosas inversiones



De arriba a abajo, tres de las obras más polémicas del Plan Navarra. Arriba, el Circuito de Los Arcos. En el centro, una recreación del Pabellón Navarra Arena. Abajo, un tramo del Canal de Navarra.

MIRANDA RECONOCE QUE UNA TREINTENA DE ACTUACIONES NO SE DESARROLLARÁN

Alarga su vigencia hasta los primeros meses de 2013, cuando se espera cumplir con el 80% de la ejecución

ELENA URABAYEN

PAMPLONA. El ambicioso y a la vez polémico Plan Navarra 2012 definitivamente no ha cumplido. Al menos en lo que ha plazos se refiere, tal y como lo constató ayer el consejero de Economía y Hacienda, Álvaro Miranda, quien, a pesar del gran esfuerzo que realiza de manera constante por ofrecer cifras halagüeñas sobre este proyecto, tuvo que reconocer que es necesario cambiar la fecha de su final para poder ofrecer unos resultados medianamente aceptables ya que, a 31 de diciembre -fecha inicial de expiración- tan solo habían concluido 23 de las 93 obras prioritarias que se fijaron en 2008. Con estos datos en la mano, el Ejecutivo ha decidido alargar hasta los primeros meses de 2013 el plan, prórroga con la que pretenden ejecutar 2.186,6 millones de euros de inversión sobre los 2.719,4 previstos en total, lo que supone alcanzar el 80% de grado de cumplimiento cuando éste finalice. La inversión acometida hasta el 31 de diciembre apenas alcanza los 1.878 millones de euros, lo que se traduce en el 69% de lo prometido tras la reestructuración del plan de 2010, la cual bajó el listón del proyecto de manera considerable.

El consejero de Economía desveló además que, ni siquiera ampliando

los plazos previstos en 2008, podrán llevarse a cabo todas las inversiones contempladas como actuaciones prioritarias. De ellas, además de las 23 ya finalizadas, hay 40 en construcción y una en fase de licitación o adjudicación, de las cuales el consejero se comprometió a finalizar para principios de 2013. No lo hizo así con las treinta restantes, que corresponden a siete obras con proyecto de construcción finalizado (en las que se ha invertido más de 10 millones de euros), veinte con actuaciones previas (19.047 euros) y los tres proyectos pospuestos sin fecha (Residencia de Salud Mental de Tudela, Plan de Inversiones en bibliotecas y archivos y la reforma del palacio del Marqués de Rozalejo). Desvelo en este sentido que "aquellas obras que están en fase previa a la licitación" no se ejecutarán y, en todo caso, se abordarán en el nuevo plan de inversiones que está previsto para el periodo 2013-2016.

El Plan Navarra no ha cumplido los objetivos de creación de empleo ni de inversión prevista para el periodo

El Plan Navarra, firmado el 14 de abril de 2008 por regionalistas y socialistas, fue presentado a la sociedad como "el mayor esfuerzo inversor de toda la historia de Navarra" para hacer frente a la crisis mediante la inversión y para fomentar activamente la creación de puestos de trabajo. Llegaron a cifrar en 25.000 los empleos que la puesta en marcha de las inversiones iba a generar pero en este sentido tampoco ha cumplido con las expectativas. Durante 2011, se crearon 3.000 puestos de trabajo directos, que han variado en función de los trimestres pero que quedan lejos de los objetivos fijados.

Todos estos datos vienen a evidenciar lo que varios grupos de la oposición han mantenido desde su creación y es que el plan ha sido más un instrumento de propaganda para el Gobierno que otra cosa, que ha servido para vender a la sociedad de manera más vistosa muchas de las inversiones que ya estaban en marcha y previstas en la comunidad y, de paso, para poder contar con el beneplácito para ejecutar otras de dudosa necesidad y viabilidad económica bajo el pretexto de la necesidad de reactivación de la economía.

Lo cierto es que cuatro años después de la puesta en marcha de este plan, Navarra está tan metida en la crisis como el resto de comunidades, sufre unas tasas de paro históricas y ahora tiene que asumir infraestructuras de alto coste de mantenimiento como pueden ser el Circuito de los Arcos o la finalización de las obras, por ejemplo, del Pabellón Navarra Arena, una infraestructura a todas luces excesiva para Navarra.

De los 4.508 millones prometidos en 2008 a los 1.878 reales en 2012

VARIOS CAMBIOS HAN DEJADO AL PLAN CON LA MITAD DE INVERSIÓN DE LA QUE SE ANUNCIÓ EN UN PRINCIPIO

PAMPLONA. Cuestionado desde su nacimiento, el Plan Navarra 2012 ha sufrido grandes cambios desde que se aprobara en 2008, especialmente en lo que a cantidad de inversión prevista se refiere. Si en 2008 se aprobó un plan por 4.508 millones de euros, esta cantidad finalmente se ha convertido en 2.186 millones de euros tras sucesivos cambios, 1878 si tomamos de referencia la fecha en la que debía de haber concluido, 31 de diciembre de 2011.

De los 4.508 millones por los que se rubricó el acuerdo, el Gobierno alegó después que parte de ellos eran de inversiones corrientes, es decir, no del plan y fijó la inversión en 3.559 millones de euros. Tras esta rebaja, el cambio más importante se dio en 2010 cuando, después de haber anunciado a bombo y platillo las inversiones que iban a hacerse, y según afirmó el consejero de Economía y Hacienda ayer mismo, "se reprogramaron todas las obras y se vio cuál era su calendario más ajustado de ejecución y la cifra que resultó fue la de 2.700 millones de euros de inversión". Una rebaja de 1.000 millones euros sin mayor explicación. Las actuaciones vieron recortada de forma importante su asignación como puede apreciarse

en el cuadro adjunto.

Aun con la rebaja de 2010, el Gobierno afirmó ayer que no va a ser capaz de cumplir al 100% el plan y que, si se dan las mejores previsiones, podrá invertirse hasta los primeros meses de 2013 el 80% de lo previsto, es decir, 2.186 millones. Datos lejos de la inversión prometida a la ciudadanía y que desinflan sustancialmente su envergadura y calado.

Las cifras sobre el grado de ejecución también han bailado al son de los acontecimientos políticos que se iban sucediendo y si ayer Miranda reconocía que el grado de ejecución era del 69%, el año pasado, curiosamente en fechas próximas a las elecciones, el 21 de marzo de 2011, aseguró que el grado de avance era del 89%. >E. URABAYEN

INFORME DE SEGUIMIENTO DEL PLAN NAVARRA 2012

Obras finalizadas Miles de euros	Inversión anunciada en 2008	Inversión prevista*	Inversión total realizada
► Nuevo Centro de Discapacitados de Sarriguren	14.874	14.771,3	14.525,1
► Residencia de salud Mental de Sarriguren	4.666	4.458,2	4.536,2
► Reforma Centro de Discapacitados Oncinada (Estella)	3.778	4.084,2	4.139,0
► Centro de Menores de Ilundain	5.369	6.211,6	6.187,9
► Ciudad de la Música (conservatorio)	37.666	22.717,9	23.177,2
► Edificio Central de Tracasa	12.947	9.973,0	9.973,0
► Biblioteca y Filmoteca de Navarra	20.000	27.047,4	26.432,4
► Circuito de Velocidad de los Arcos	32.500	51.770,2	51.801,0
► Centro de Esquí Nórdico del Roncal	1.361	1.587,0	1.587,0
► Rehabilitación Exterior Ciudadela de Pamplona	6.000	6.000,0	8.987,3
► Albergue General de Peregrinos en Roncesvalles	5.495	6.191,5	7.125,4
► Sta. María de Ujué (Casa Abacial, interior y 4ª fase)	2.895	1.975,8	2.895,9
► Plan de Adecuación del Camino de Santiago en Navarra	2.000	2.655,0	2.380,0
► Nuevo edificio de Juzgados en Estella	8.638	6.267,0	5.159,0
► Ampliación del Palacio de Justicia de Pamplona	8.525	6.186,5	6.897,8
► Nuevo Edificio Administrativo (C/González Tablas)	15.889	18.042,4	16.953,8
► Nuevo edificio de Hacienda-Redentoristas	6.982	6.773,2	6.508,0
► Polígono Industrial de Cortes	6.008	5.105,1	4.9015,6
► Riegos del Canal de Navarra (1ª fase)	124.471	141.544,1	151.845,6
► Polígono Industrial de Artajona	1.429	1.601,9	1.523,3
► Modernización Regadíos Tradicionales Ablitas	10.534	12.234,1	12.234,1
► Modernización Regadíos Tradicionales Cortes	19.882	21.438,6	22.605,8
► Plan de Aceleración de Carreteras	260.000	287.553,1	301.870,9
► Total		666.189,0	694.261,4
Obras en construcción Miles de euros			
► Remodelación Pabellón C Hospital de Navarra	29.972	32.441,5	24.270,3
► Remodelación Zonas Quirúrgicas Virgen del Camino	21.400	17.206,6	6.085,6
► Edificio de Urgencias del Hospital de Navarra	19.727	27.222,2	15.508,3
► Remodelación Zonas Quirúrgicas Clínica Ubarmin	11.527	11.826,3	6.540,6
► Remodelación Zonas Quirúrgicas en Áreas de Salud	10.650	21.990,2	10.291,7
► Remodelación Urgencias Materno-Infantil	8.600	8.652,3	8.178,2
► Plan de Ampliación Centros de Salud	8.154	16.549,2	9.528,6
► Ampliación y Nuevos Institutos de Enseñanza Secundaria	20.000	38.787,1	36.812,1
► Plan de Centros Escolares	19.769	40.483,3	34.620,0
► Centro Multifuncional de Lekaroz	12.000	12.000,0	5.378,3
► Nuevo Centro de Investigación Hospital de Navarra	22.413	22.750,8	15.510,9
► Centro Nacional de Biocombustible 2ª Generación	12.000	33.000,0	17.194,2
► Centro Tecnológico de Imagen Gráfica de Estella	4.320	6.666,3	7.283,4
► Plan de Infraestructuras para TDT	8.188	16.513,0	16.202,0
► Plan de Telecomunicaciones a Largo Plazo	5.350	5.964,3	3.164,3
► Promoción 110 Viviendas Domóticas-Bioclimáticas	23.368	15.154,2	5.502,3
► Pabellón Polideportivo de Navarra	60.000	64.509,5	40.660,6
► Castillo de Marcilla	8.915	9.527,9	9.231,1
► Rehabilitación del Monasterio de Fitero	5.250	4.930,9	2.121,9
► Rehabilitación Iglesia de San Pedro de Estella	5.000	4.477,6	4.093,5
► Pináculos e iluminación Exterior de la Catedral de Pamplona	3.000	3.000,0	837,3
► Nuevo edificio de Juzgados de Tudela	10.960	9.639,5	3.136,0
► Nueva Comisaría de Elizondo	1.000	1.000,0	793,2
► Promoción por Vinsa de 2.500 viviendas de VPO	259.012	224.052,7	211.657,3
► Polígono Industrial de Lodosa	9.097	2.292,1	2.291,0
► Polígono Industrial de Rocafort-Sangüesa	4.971	3.225,2	780,3
► Plan de Saneamiento de los Ríos de Navarra	18.406	17.073,0	11.594,8
► Restauración de Riberas y Cauces fluviales	5.000	4.690,2	3.763,4
► Plan del Pirineo. Actuaciones específicas	10.000	15.904,7	3.670,3
► Infraestructuras Forestales en el Pirineo	4.000	4.548,0	3.208,0
► Canal de Navarra	381.259	289.067,0	222.712,2
► Instalación en Parcela Sectores I a X del Canal de Navarra	53.250	36.857,2	27.420,1
► Ciudad Agroalimentaria de Tudela	79.555	110.181,6	63.564,2
► Modernización Regadíos Tradicionales Valtierra	16.000	16.109,8	5.076,1
► Autovía del Pirineo A-21 Venta Judas-Yesa	117.000	117.198,7	112.442,2
► Autovía del Pirineo A-21 Yesa-Límite Navarra	113.000	101.049,1	114.015,8
► Conexión Autovía del Camino a-12 con Logroño	20.962	27.071,0	4.684,0
► Tren de Alta velocidad (Gov. de Navarra)	379.000	177.250,0	13.55,5
► Ciudad del Transporte de Pamplona (3ª fase)	96.778	110.014,0	78.686,8
► Ciudad del Transporte de Pamplona (4ª fase)	6.000	5.845,0	2.829,0
► Total		1.686.722,1	1.154.695,5
Obras en licitación o adjudicación Miles de euros			
► Residencia de salud Mental de Pamplona	3.165	5.500,0	0,0
Obras con proyecto de construcción finalizado			
► Cubos de la Innovación en Sarriguren	13.745	11.842,1	802,8
► Polígono Industrial de Dicastillo	1.224	1.259,6	36,8
► Polígono Industrial de Valdezarbe	27.916	31.292,1	6.234,1
► Polígono Industrial de Urdiain	17.370	10.066,6	1.763,4
► Túneles de Erro y Mezquiriz	80.000	15.000,0	0,0
► Autovía A-15 Medinaceli-Soria-Tudela	10.000	20.179,8	0,0
► Cierre rondas Pamplona		49.890,0	1.353,7
► Total		139.530,2	10.190,9
Actuaciones previas Miles de euros			
► Residencia de Ancianos de Sto. Domingo (Estella)	8.585	0,0	0,0
► Residencia de salud Mental (Estella)	2.817	0,0	76,6
► Complejo Asistencial Médico-Tecnológico de Navarra	49.031	1.295,9	700,0
► Plan Director Cehtro Psicogeriatrico	9.200	13.790,0	829,6
► Centro Nacional de Imagen Médica	18.710	6.650,0	459,0
► Ciudad de las TIC'S (UPNA)	13.750	18.310,0	7.696,7
► Museo del Encierro y los Sanfermines	20.000	20.000,0	3.500,0
► Ciudad de la Seguridad	40.000	7.915,7	590,5
► Polígono Industrial del Valle de Elorz	20.271	8.951,8	2.500,0
► Polígono Industrial de Ngáin	13.289	9.890,9	414,9
► Polígono Industrial de Lumbier	2.466	2.610,2	1.378,7
► Nueva Área Regable de Tierra Estella	85.000	5.050,0	0,0
► Modernización Regadíos Tradicionales Falces	12.800	8.140,3	0,0
► Tren de Alta Velocidad	216.300	0,0	0,0
► PSIS Alta Velocidad Comarca de Pamplona (Consorcio)	130.000	20.000,0	0,0
► PSIS Alta Velocidad Comarca de Pamplona (ADIF)	105.900	15.000,0	0,0
► Área Logística de Tudela	47.200	6.910,0	246,0
► Otras Áreas Logísticas en Navarra	23.800	13.618,3	653,3
► Ciudad Aeroportuaria	37.303	48.200,0	0,0
► Total		206.333,4	19.047,3

*Inversión prevista tras la reestructuración del plan en 2010.

FUENTE: Gov. de Navarra

INFOGRAFÍA: I. M.



J.M. Molinero (CCOO). FOTO: MONTERO



Mitxel Lakuntza (ELA). FOTO: CASCANTE

CCOO y ELA auguran que las medidas del Gobierno foral no crearán empleo

SUBRAYAN QUE CON LAS SUBVENCIONES NO SE INCREMENTA LA CONTRATACIÓN

Molinero y Lakuntza hablan de inyectar recursos a la economía para frenar el paro

PAMPLONA. El secretario general de CCOO de Navarra, José María Molinero, y el coordinador general de ELA, Mitxel Lakuntza, coincidieron ayer en augurar que las medidas aprobadas el miércoles por el Gobierno foral para impulsar la contratación entre los colectivos más desfavorecidos "no van a servir para crear empleo". "No creemos que subvencionar contratos, aunque sean indefinidos, vayan a generar empleo", precisó en rueda de prensa Molinero, quien considera que "lo único que van a servir es para redireccionar a quién se contrata". Vaticinó que los datos de los próximos meses "por des-

gracia nos dirán" que estas medidas "no han servido para crear empleo, porque lo único que sirve para crear empleo es inyectar recursos en la económica, no darle dinero a los empresarios para que contraten".

En la misma línea se pronunció Lakuntza, quien denunció que "el único objetivo" de estas medidas es "dar dinero público a las empresas, lo que contrasta con los recortes que se vienen aplicando en los ámbitos de la política social y en los salarios del personal al servicio de la Administración".

Lakuntza recordó que estas medidas son "anacrónicas, ya que todo el mundo reconoce hoy en día que las subvenciones y deducciones fiscales no crean empleo", como lo demuestran "las anteriores iniciativas similares a esta".

Frente a esto, ELA apuesta por la creación de empleo sostenible y de calidad, "mediante un aumento del gasto social y los servicios públicos". Para ello, añade, "es necesario un cambio en la fiscalidad, que permita recaudar más dinero y de una forma más justa socialmente". >D.N.

Miranda dice que si cambia el crecimiento económico, debe cambiar el déficit

EL CONSEJERO CONSIDERA QUE CON OTRO ESCENARIO, LAS POSIBILIDADES DE CUMPLIR "SON DIFERENTES"

PAMPLONA. El consejero de Economía y Hacienda del Gobierno de Navarra, Álvaro Miranda, afirmó ayer que si cambia el crecimiento económico "por completo", es "lógico" que también lo haga el objetivo de déficit para las administraciones. "Una cosa lleva a la otra, y si el crecimiento económico cambia por completo, automáticamente se tiene que corregir el objetivo de déficit", indicó al ser preguntado en rueda de prensa sobre la posibili-

dad de que una previsión de crecimiento más negativa para España conlleve también una modificación del objetivo de déficit.

Miranda reconoció que en esta materia "hay decisiones políticas, no es un tema puramente matemático, pero desde el punto de vista de la lógica económica y matemática, si cambia una de las condiciones, que es el crecimiento económico, las posibilidades de cumplimiento son diferentes".

La Comisión Europea, que ayer previó que la economía española caerá el 1% en 2012, decidió mantener el objetivo del déficit en el 4,4%. No obstante, Miranda cree que "lo modificará en unos días o en unas semanas". >D.N.

economía

navarra

economia@noticiasdenavarra.com

TRENASA APROBADO UN ERE DE SUSPENSIÓN DE 110 DÍAS PARA LA EMPRESA DE CASTEJÓN P. 42

Banca Cívica plantea rebajas de salarios y suspender contratos para no despedir

LA ENTIDAD NECESITA AHORRAR EN DOS AÑOS 150 MILLONES EN GASTOS DE PERSONAL

El comité cree que la "movilidad forzosa" que reclama la empresa puede implicar "despidos encubiertos"

JUAN ÁNGEL MONREAL

PAMPLONA. Las rebajas de sueldo llegan también al sector financiero. Banca Cívica ha planteado a sus trabajadores una recorte de salarios y una suspensión rotatoria de los contratos como alternativa a los 1.480 despidos (de los que 300 serían casi inmediatos) que la empresa había mencionado como vía más rápida para ganar en eficiencia y acelerar la generación de resultados.

La dirección de la entidad, que agrupa a Caja Navarra, Cajasol, Caja Canarias y Cajasol, no concretó ni el porcentaje de rebaja ni el número de días que sería necesario suspender los contratos de la plantilla. Fuentes sindicales criticaron esta "indefinición" y dijeron que así es imposible "empezar a trabajar. El objetivo de la entidad es lograr un ahorro de hasta un 20% en gastos de personal (unos 150 millones de euros), algo que podría conseguirse por diferentes vías (recorte de salarios, menos días de trabajo y bajas incentivadas, sobre todo) y que, en principio debería acometerse durante dos años. Éste es el periodo en el que la plantilla vería suspendidos de modo rotatorio sus contratos. Durante este tiempo se suspenderían también las aportaciones que la empresa realiza a los planes de gestiones con los que cuentan sus trabajadores.

Los sindicatos entienden que esta suspensión de contratos debería eje-

cutarse mediante un Expediente de Regulación de Empleo, de tal modo que los trabajadores cobrasen del paro los días que no acudiesen a trabajar. Para mantener la actividad normal de la entidad, y a pesar de un cierre de oficinas que la empresa entiende como imprescindible, los trabajadores de Banca Cívica deberían cambiar de ubicación y desplazarse para sustituir a trabajadores con el contrato suspendido. "Esto puede generar unos problemas de movilidad geográfica muy importantes", explicaron desde el comité de empresa, que rechaza las medidas y las califica de "muy agresivas". "La aplicación de esta movilidad obligatorio puede implicar, en la práctica, despidos encubiertos", explicaban desde el comité.

El recorte en personal iría acompañado, según la propia Banca Cívica, de un ajuste drástico en gastos generales y de administración, que en 2012 se encogerían en unos 70 millones de euros. Prácticamente todos los departamentos de la empresa cuentan con menos dinero que otros años, con caídas muy significativas en algunos de ellos.

Esta es precisamente una de las reclamaciones del comité de empresa, que estaría dispuesto a "hablar de los salarios de los trabajadores" siempre que se aborden a fondo otras cuestiones, como los salarios de la alta dirección. Recientemente,



Sede central de Banca Cívica en Madrid. FOTO: D.N.

Enrique Goñi y Antonio Pulido, los dos copresidentes de la entidad, han visto cómo el Gobierno les rebajaba el salario en más de un 30%, desde 900.000 hasta 600.000 euros. El recorte a los salarios se aplica a aquellas entidades que han recibido ayudas del FROB (977 millones en el caso de Banca Cívica).

La necesidad de devolver este dinero y, sobre todo, las nuevas exigencias de provisiones hechas por el Gobierno, complican mucho las posibilidades de Banca Cívica de seguir en solitario. De hecho, todos dan por hecho dentro de la propia

LA CLAVE

● **Propuesta por escrito.** La empresa se comprometió ayer a entregar sus propuestas por escrito ante el comité. La reunión todavía no tiene fecha fijada.

● **Cierre de oficinas.** La dirección de la entidad entiende que es necesario reducir la capacidad instalada y abordar un cierre de oficinas para ganar eficiencia. Una integración con otra entidad obligaría seguramente a profundizar en esta vía: Unicaja y Mare Nostrum parecen las más complementarias.

empresa que en las próximas semanas se concretará su integración con otra entidad que, en principio, debería ser más fuerte que Cívica. La Caixa, Ibercaja (aunque su pequeño tamaño puede ser un impedimento) Kutxa Bank o la propia Unicaja, que ya se ha hecho con las cajas castellanas, suenan entre las posibles candidatas. "No entendemos que se hagan planteamientos a largo plazo cuando no sabemos con quién vamos a unir el mes que viene", explicaban desde el comité de empresa, que entiende que hay que "seguir trabajando".

Gamesa crece en ventas y beneficios y gana 51 millones de euros en 2011

LA EMPRESA OBSERVA INCERTIDUMBRES Y ADMITE QUE ESTE AÑO VENDERÁ ALGO MENOS DE LO PREVISTO

PAMPLONA. Gamesa creció en ventas y resultado en 2011, pero no despeja las dudas de los inversores, que castigaron ayer con severidad a la empresa especializada en energías renovables. La compañía, que da empleo en Navarra a más de 1.600 personas, cerró el año pasado con un beneficio neto de 51 millones de euros, un 2% más que el año anterior, pero esbozó unas previsiones con ciertas incertidumbres que acusó en Bolsa en las horas siguientes.

A cierre de sesión, las acciones de Gamesa caían un 12,6%.

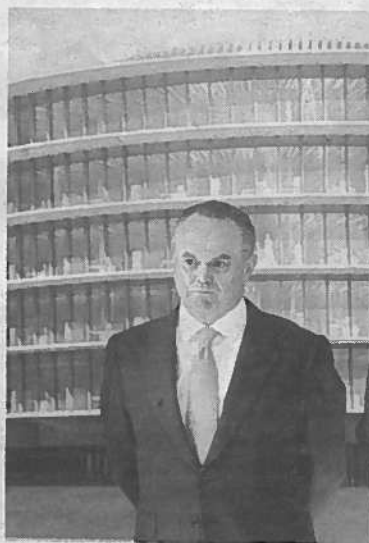
La razón había que buscarla en las peores previsiones de ventas de la compañía para el año próximo, que se situarán entre los 2.800 y los 3.200 megavatios, frente a rango de previsiones anterior de entre 3.000 y 3.500. "Hay incertidumbres regulatorias en Estados Unidos, retrasos en las conexiones a la red y dificultades financieras en China y cierta volatilidad en la demanda en India debido a cambios de regulación", explicaron desde la empresa, que aseguró su intención de priorizar su solidez financiera y su rentabilidad frente al volumen de ventas.

Una de las claves para mejorar su eficiencia pasa por mejorar el coste

de la energía. En 2012, la empresa se centrará en la reducción de los costes de los materiales, y tiene previsto desarrollar dos nuevos aerogeneradores de 2 megavatios.

La empresa, en cualquier caso, cree que la competitividad creciente de la energía eólica, "unida a los compromisos gubernamentales para combatir el cambio climático y la dependencia energética, sentarán las bases de un crecimiento sostenido del sector a medio y largo plazo". De hecho, según informó la compañía, se prevén tasas de incremento de nuevas instalaciones de doble dígito (entre un 10% y un 20%) entre 2011 y 2015.

La compañía espera sostener este crecimiento mediante la intensifi-



Jorge Calvet, de Gamesa.

cación de su esfuerzo comercial entre las eléctricas del centro y norte de Europa y mercados del sureste asiático, Australia, Asia, Sudáfrica y Oriente Medio. Para el cre-

cimiento en estas zonas, Gamesa se apoyará en su capacidad productiva y desarrollo en China, India y Norte de África.

Éstas fueron precisamente algunas de las zonas que más ventas aportaron a la cuenta de resultados de la compañía, cuyos ingresos se nutren en un 92% de mercados distintos del español. En India, por ejemplo, las ventas se multiplicaron por 2,6, hasta suponer durante el año pasado el 19% del total, que alcanzó los 3.033 millones de euros, un 10% más que el año anterior. En América Latina, la compañía vendió 3,8 veces más que en 2010, hasta representar ya el 15% del total. Europa, al margen de España, aporta el 20% del negocio, debido fundamentalmente al crecimiento de los países del Este, donde la instalación de parques eólicos se ha acelerado en los últimos años. Polonia y Rumanía supusieron por sí solas el 14% del negocio, mientras que China (23%), sigue siendo el principal mercado de Gamesa. >J.A.M.

El 40% de los parados en Navarra lleva más de un año sin trabajo

17.100 PERSONAS ESTÁN EN ESTA SITUACIÓN, DE LAS QUE 8.400 SUMAN MÁS DE DOS AÑOS SIN EMPLEO

CCOO alerta de que 5.700 hogares en la comunidad no cuentan con ningún tipo de ingreso "normalizado o común"

SAGRARIO ZABALETA

PAMPLONA. El 40% de los parados en la comunidad lleva ya más de un año sin encontrar un trabajo, según se desprende del *Informe de Coyuntura Socioeconómica de Navarra* presentado ayer por CCOO. De los 42.500 desempleados que cifra la última Encuesta de Población Activa, 17.100 son de larga duración (8.700 de más de un año y 8.400 de dos años o más). Esto supone que cuatro de cada diez desocupados supera el año en esta situación.

El secretario general de CCOO, José María Molinero, y el miembro del gabinete de estudios Txerra García de Eulate mostraron los últimos datos del informe que incide en el incremento del desempleo como consecuencia de los últimos recortes drásticos de la Administración y la entrada en recesión de Navarra.

Así, el recrudescimiento de la crisis ha originado un aumento del paro y la dificultad para encontrar empleo. "El paro de larga duración incrementa las problemáticas adicionales, supone pérdidas acumuladas de capital humano (conocimiento, habilidades, etc.), empeora la inserción laboral (hace descender el grado de empleabilidad), sube de manera importante la vulnerabilidad y la exclusión al agotarse la protección social y origina un crecimiento de la fractura entre ciudadanos", indicó Molinero.

El disparo de la prima de riesgo en el verano trajo consigo la puesta en marcha de recortes para controlar el déficit público de la Administración

APUNTES

● **El peso industrial.** Navarra otorga un "significativo protagonismo al sector industrial", dice CCOO: 27 de cada cien trabajadores están empleados en esta actividad. La ocupación en servicios es del 62,6%.

● **Temporalidad.** Nueve de cada diez contratos son eventuales.

● **26.242 afiliados menos.** La crisis se ha llevado por delante a 26.242 afiliados: de los 287.254 en 2008 a los 261.012 actuales.

● **El paro no depende del mercado laboral.** Molinero señaló ayer que Navarra es la comunidad con mayor tasa de ocupación en la industria y la tercera con más coste laboral, pero la segunda con menor tasa de paro, lo que significa que el marco laboral no influye en la destrucción de empleo.

● **Siete de cada cien hogares.** En siete de cada cien hogares ninguno de sus miembros trabaja.

REFORMA LABORAL

● **"La huelga se hace para ganarla".** Molinero remarca que "el objetivo de CCOO es cambiar la reforma laboral y la huelga será una herramienta más a utilizar o no". Así, puntualizó que "si Rajoy no cambia sus posiciones", CCOO utilizará "todas las herramientas" a su alcance, "pero para ganar la huelga". Molinero dijo que si se convoca "hay que parar España, no solo unos trozos", en referencia al paro propuesto por ELA, LAB, ESK, STEE-EILAS, EHNE e HIRU para el 29 de marzo.



José María Molinero y Txerra García de Eulate. FOTO: E.P.

central y autonómica. Esto tuvo como consecuencia la caída de la actividad económica y el incremento consecutivo del paro desde septiembre hasta ahora. En cinco meses 7.531 personas en Navarra se han quedado sin ocupación, y la comunidad ha alcanzado el triste récord de 50.149 desempleados, según los datos del Ministerio de Trabajo.

El informe de CCOO revela que el 36% de los parados navarros tiene más de 45 años, "lo que aumenta la dificultad para su inserción laboral". Además, el 69% de los desocupados no disponen de estudios superiores a la primera etapa de secundaria. "Resulta evidente la relación entre el desempleo y la formación", remarcó el secretario de CCOO. Aunque también el estudio hace hincapié en que el 10,3% de los parados -unos 5.000, de los que el 69% son mujeres- cuenta con titulación universitaria.

FRACTURA SOCIAL José María Molinero insistió en la fractura social que está propiciando esta crisis económica. "En Navarra hay 12.500 hogares en estos momentos donde nin-

guno de sus miembros se encuentra ocupado a pesar de estar en condiciones para ello. Pero lo que resulta más grave es que aproximadamente unos 5.700 hogares no cuentan con ningún tipo de ingreso normalizado o común, es decir, no tienen ningún ocupado, ni receptor de ingresos por trabajo, ni ningún pensionista, ni ingresos por prestaciones o subsidios de desempleo".

Molinero volvió a insistir en que las reformas laborales no crean empleo, sino que "acaban con el estado de bienestar". Para salir de este bache hay que apostar por "las políticas activas de empleo, por la formación, la inversión, la I+D+i, la inyección de recursos a la economía para activar el consumo y por facilitar el acceso al crédito".

Molinero recordó que la reforma de Zapatero destruyó un millón de empleos en España, y "la del PP no va a ser menos". Por eso animó a la sociedad y a organizaciones y sindicatos que se sumen a las movilizaciones iniciadas el pasado domingo para tumbar la reforma de Rajoy, "hecha con nocturnidad y alevosía".

Iberdrola gana 2.805 millones en 2011, un 2,3% menos

La eléctrica cree que el Gobierno no planteará una "quita" al déficit de tarifa

PAMPLONA. Iberdrola registró un beneficio neto de 2.805 millones de euros en 2011, lo que supone un descenso del 2,3% respecto al ejercicio anterior. La compañía explicó que ha logrado este beneficio a pesar de los saneamientos llevados a cabo por el grupo por 402 millones de euros, del complejo entorno económico actual y de los menores atípicos registrados en el periodo, que descendieron en 133 millones de euros, tras la venta en 2010 de los activos de Guatemala y Connecticut.

El resultado bruto de explotación (Ebitda) se situó en 7.650,5 millones de euros, el mayor logrado en la historia de la compañía y un 1,6% más que el año anterior. La compañía ha llevado a cabo inversiones por valor de 8.190 millones de euros, de los cuales 4.002 millones corresponden a inversiones orgánicas, con un 44% destinado al negocio regulado, un 39% a renovables, un 12% al negocio liberalizado y un 5% a otras áreas. Iberdrola mantiene el dividendo y las perspectivas de crecimiento en torno al 5% del Ebitda para el periodo 2010-2012. La mejora del Ebitda en 2011 responde al buen comportamiento de los negocios regulado y renovable, que aportan un 51% y un 19% al total del grupo, respectivamente.

Durante la presentación de resultados, el presidente de Iberdrola, Ignacio Sánchez Galán, afirmó ayer que no cree que el Gobierno vaya a ir "por el lado" de plantear una quita o descuento sobre el déficit de tarifa que se adeuda a las eléctricas, a la vez que ha pedido que se tomen pronto decisiones para acabar con este problema. >D.N.



UGT y CCOO, por la calidad de los servicios públicos

PAMPLONA. Una veintena de delegados de la Administración General del Estado se concentraron ayer frente a la Delegación del Gobierno, convocados por CCOO y UGT para rechazar los recortes y exigir unos servicios públicos de calidad. Los delegados de estos empleados, que en Navarra suman alrededor del millar, se agruparon tras dos pancartas, una de ellas, firmada por CCOO, en la que se leía: *En defensa de los servicios públicos*. Y la otra, rubricada por UGT, con el lema: *Por el empleo público. Contra los recortes. Por el estado del bienestar*. FOTO: UNAI BEROIZ



Los trabajadores de Ferralla Gastón, contra los despidos

VILLATUERTA. Los empleados de Ferralla Gastón se concentraron ayer, durante su tiempo de descanso, contra los 15 despidos anunciados por la empresa, que tiene previsto cerrar sus puertas en breve. De momento no hay acuerdo para el ERE de extinción de los contratos, aunque el periodo de consultas termina hoy y los trabajadores han presentado un preaviso de huelga. Como se recordará, la empresa ha reconocido el derecho de los empleados a recibir una indemnización de 20 días por año, aunque dice que no puede asumirlas por falta de liquidez. FOTO: R.U.

Industria aprueba un ERE de 110 días de suspensión para 91 empleados en Trenasa

EL EXPEDIENTE TEMPORAL SE APLICARÁ DESDE EL 1 DE MARZO HASTA EL 30 DE SEPTIEMBRE

La empresa de Castejón, filial de CAF, alegó una bajada de los pedidos para presentar esta medida a la plantilla

SAGRARIO ZABALETA

PAMPLONA. El departamento de Industria y Empleo del Gobierno de Navarra aprobó ayer el expediente de regulación de empleo (ERE) de suspensión temporal que había planteado la empresa Trenas de Navarra (Trenasa), ubicada en Castejón. La Autoridad laboral ha aceptado el ERE, pero los 180 días pro-

puestos inicialmente por la dirección de la empresa se han quedado en 110, informaron fuentes sindicales -aunque la cantidad de días regulados ya fue rebajada por Trenasa durante el periodo de consultas-. Así la última propuesta que UGT y CCOO sometió a votación entre la plantilla para intentar llegar a un pacto antes de la finaliza-

LAS CIFRAS

119

● **Asalariados.** Trenasa de Castejón cuenta con 119 empleados, de los que 91 se encuadran en producción, y es a ellos a quienes les afecta este ERE.

180

● **De inicio.** Trenasa propuso en un principio 180 días de ERE.

ción del periodo de negociación del ERE contemplaba 120 días. Este preacuerdo no fue respaldado por ELA y LAB, y finalmente también fue rechazado por la mayoría de la plantilla. Eso provocó que haya sido el Gobierno de Navarra quien decida sobre este expediente.

SIETE MESES La resolución del departamento de Lourdes Goicoechea establece que la suspensión se aplicará desde el 1 de marzo hasta el 30 de septiembre, motivado por un descenso de los pedidos. "Todavía desconocemos cómo se va a hacer la regulación", resaltaron ayer fuentes sindicales. El ERE perjudica a la mano de obra directa de la empresa, a 91 de los 119 que tiene en plantilla.

Trenasa, filial de CAF (Construcciones y Auxiliar de Ferrocarriles), se dedica fundamentalmente al montaje, acabado final y pruebas de los trenes. Su comité está compuesto por tres delegados de UGT, dos de CCOO, dos de ELA y otros dos de LAB. La parte social estudiará la posibilidad de presentar alegaciones al ERE, señalaron estas fuentes sindicales.

LABORAL > Concluye el periodo de negociación en Dynamobel sin acuerdo

El periodo de negociación del expediente mixto de Dynamobel que afecta a sus plantas de Peralta y Berrioplano concluyó ayer sin acuerdo, informaron fuentes de la empresa. Sin embargo, la dirección quiere continuar negociando con la parte social para poder llegar a un pacto. A pesar de que presentará el acta del ERE sin acuerdo en el departamento de Industria y Empleo, seguirá con las conversaciones. La semana que viene volverá a mostrar una nueva propuesta a la parte social para poder alcanzar un acuerdo en materia de extinciones y regulación del resto de la plantilla. Inicialmente Dynamobel planteó 93 despidos, 60 en la factoría de Peralta y 33 en Berrioplano. Pero posteriormente redujo de 60 a 51 en sus instalaciones de la localidad de la Ribera Alta y de 33 a 29 las extinciones de contrato en la antigua Movinord. Para poder reducir los despidos, la empresa propuso ampliar el periodo de regulación al resto de la plantilla. >S.Z.

Los trabajadores de Salcedo piden el apoyo del Gobierno a su proyecto de cooperativa

HOY SE HACE FIRME EL AUTO DE LA JUEZA SOBRE EL CIERRE, A LO QUE SEGUIRÁN LAS OFERTAS POR LAS INSTALACIONES

VIANA. Los trabajadores de Muebles Salcedo que van a tratar de continuar la actividad mediante la creación de una cooperativa o figura similar esperan que el Gobierno de Navarra apoye el proyecto para que éste pueda hacerse realidad. Los empleados recuerdan que "nuestra apuesta es importante, porque cada uno arriesga su paro y confiamos en que para el Gobierno también lo sea, porque supone mantener puestos de trabajo y seguir generando actividad". Por otra parte, hoy mismo se hace

firme el auto de la jueza que dio luz verde al cierre de la empresa, por lo que ya se pueden empezar a presentar ofertas por las instalaciones. Sobre ellas, el objetivo de los trabajadores es hacerse solo con la unidad productiva, es decir, con la fábrica de Viana. La idea es la capitalización del paro de los 56 trabajadores con los que sería viable el proyecto. "Si con eso no fuera suficiente habría que acudir a otras vías de financiación", recordaron los empleados, que añadieron al respecto que "por eso el Gobierno foral tendría que implicarse, aunque vemos buena disposición".

Sobre la cooperativa, según el estudio de Coingest y ANEL, sería viable con 56 empleados, mientras que hay 66 interesados. Por ello, sería necesaria una selección. >M.G.

Los autónomos de ATA firman con Caja Laboral un acuerdo para su financiación

LA ENTIDAD LANZA UNA LÍNEA DE CIRCULANTE DE 300 MILLONES PARA ESTE COLECTIVO, QUE EMPLEA A 17.000 PERSONAS

PAMPLONA. La Asociación de Trabajadores Autónomos (ATA) y Caja Laboral firmaron ayer un convenio de colaboración que permitirá atender las necesidades financieras de los más 7.000 autónomos de Navarra, que emplean a más de 17.000 personas. El acuerdo, según Caja Laboral, prevé condiciones preferentes de financiación tanto para el circulante de los asociados como para equipamientos y reforma o adquisición de inmovilizado. Pone a disposición de los afiliados de ATA los productos financieros englobados en el Servicio PRO (dirigido a profesionales y autónomos) y que incluye la posibilidad de tener la colaboración de un



(Izda-dcha) Juan Carlos Equiza, ATA Navarra; Iñaki Urtasun, director comercial de Caja Laboral; Lorenzo Amor, presidente de ATA; y Javier Cortajarena, director territorial de la entidad. FOTO: OSKAR MONTERO

gestor personal especializado así como el acceso a un *consulting* donde poder resolver las dudas que se planteen en su actividad comercial. Caja Laboral ha lanzado una línea

de financiación de circulante de 300 millones y destinada a la financiación de las necesidades de corto plazo de los autónomos y profesionales de Navarra. >EFE

guíamédica

LABORATORIO MORENO ROLDÁN

Hematología · Bacteriología
Bioquímica · Alergia
Enfermedades transmisión sexual
Drogas · PRP · Intolerancias alimentarias · Test nutricional
Pruebas paternidad · Medicina antienviejecimiento y longevidad

San Fermín, 37 - 5ª Dcha. - 31004 Pamplona
Tel. y fax: 948 23 52 41 - 948 23 55 58

analistas

kines

medicina deportiva y rehabilitación

Dr. Jose Mº Urrutia

Lumbalgias, cervicalgias, ciáticas, artrosis, artritis, lesiones musculares, esguinces, tendinitis, hombro doloroso...

Tel. 948 23 88 87 / 948 23 99 29
Media Luna 36, 31004 Pamplona - Iruña

rehabilitación

G.M.A. GABINETE MÉDICO FONDO-AUDIOLÓGICO

• MEDICINA INTEGRATIVA (CONVENCIONAL & NATURAL)
• OTORRINO, CENTRO OFICIAL TOMATE, AUDIOLOGÍA, FONIATRÍA, T. DEL SUEÑO.
• ACUPUNTURA, TUINA, FITOTERAPIA, HOMEOPATÍA, FLORES DE BACH, NUTRICIÓN, TEST NUTRICIONAL ALCAT
Iturrana, 28 bajo T. 948 07,40 50

homeopatía / O.R.L.

Gerardo Purón Mº Concepción Villarreal

Médicos Oftalmólogos
(Consulta previa petición hora)

Teléfono. 948 22 51 10, de 9,30 a 1
Paseo Sarasate, 36 - 1ª D

oftalmología

luzclinic

Dr. J. L. Dauanno
Dr. J. L. Dauanno
Dr. M. Salaberria

CENTRO DE OFTALMOLOGÍA
AMBULATORIOS DE MICROQUIRURGIA OCULAR

Otra visión de la oftalmología

948 199 999 • www.luzclinic.com

PAMPLONA - SAN JUAN DE LUZ - TRIN
NUEVA DIRECCIÓN: SEBASTIÁN OLAVE, 15 BAJO
GPS: 733-1/07-NA

oftalmología

su espacio

Para anunciarse en este espacio llame al 948 33 25 33

españa-mundo



El comisario europeo de Asuntos Económicos y Monetarios, Olli Rehn, y su jefe de prensa Altafaj Tardio (izda), momentos antes de la conferencia de prensa en Bruselas. FOTO: EFE

Bruselas prevé que España siga en recesión en 2012 y abre la puerta a renegociar el déficit

LA COMISIÓN EUROPEA PRONOSTICA QUE LA ECONOMÍA CAERÁ UN 1%

El BCE, sin embargo, ve peligroso que se relajen las metas porque dispararía la prima de riesgo

BRUSELAS/MADRID. La Comisión Europea (CE) va a mantener de momento el objetivo de déficit para España este año (4,4 %) a pesar de que prevea que la economía caerá el 1%, un porcentaje que el propio presidente del Ejecutivo, Mariano Rajoy, considera que será superado.

El comisario europeo de Asuntos Económicos, Olli Rehn, afirmó que antes de abordar una posible flexibilización del objetivo de déficit, que no descartó España debe aclarar el desvío fiscal de 2011 e informar de los Presupuestos de 2012, que no estarían listos antes del 30 de marzo.

Según fuentes del Ejecutivo, se confía en que se fije un objetivo de déficit "realista" teniendo en cuenta el escenario de recesión y que 2011 cerró con un déficit superior al 8 % del PIB, dos puntos más del anunciado.

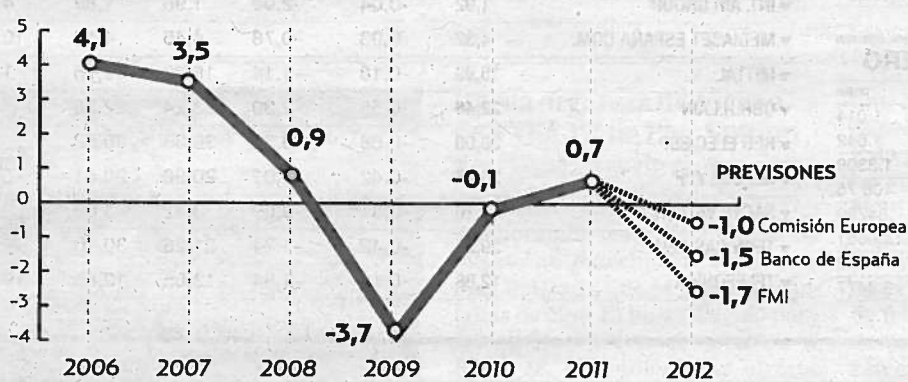
Por su parte, el comisario europeo de Presupuesto, Janusz Lewandowski, ha asegurado que España "cumple los requisitos" por la "credibilidad" de sus reformas "para conseguir que haya más tolerancia y flexibilidad" en los objetivos de déficit, y ha dejado claro que lo "importante" es llegar al 3 % en 2013.

ENTRADA TÉCNICA EN RECESIÓN La CE presentó ayer sus previsiones económicas en las que señala que la economía española retrocederá un 0,7% entre enero y marzo de este año, lo que después de la caída del 0,3% registrada en el último trimestre de 2011 confirma la entrada técnica en recesión.

Además, la CE calculó que la re-

Previsiones del PIB

Evolución de la economía española
Variación anual del PIB, en %



FUENTE: Comisión Europea

sión se mantendrá hasta el cuarto trimestre del año, cuando el crecimiento abandonará las cifras negativas, aunque quedará estancado (0,0%). El PIB caerá un 0,7% en el primer trimestre, un 0,3% entre abril y junio y un 0,3% en el tercero, lo que deja la media anual en el 1%, frente al crecimiento del 0,7% que la CE había vaticinado en noviembre pasado.

La previsión de Bruselas, aunque empeora su cálculo inicial, es más optimista que la del Fondo Monetario Internacional (FMI) y el Banco de España que pronosticaron caí-

das para el conjunto del año del 1,7% y del 1,5% del PIB, respectivamente, o la de la Fundación de Cajas de Ahorros (Funcas), que ayer calculó también un retroceso del 1,7%.

El ministro de Hacienda, Cristóbal Montoro, aseguró que el Gobierno comenzará ahora la tramitación de los presupuestos para 2012 "desde una posición de realismo", fijando un techo de gasto y un objetivo de saldo negativo en las cuentas "adecuado" al nuevo escenario.

Respecto al objetivo de déficit, Montoro rehusó entrar en detalles, pero sí dijo que el Gobierno no ha

'Modesta' recuperación de la UE

La economía de la zona del euro entrará en una "suave" recesión en este primer trimestre y, aunque se recuperará ligeramente en la segunda mitad del año, cerrará el conjunto de 2012 con un retroceso del 0,3 %, anunció la CE. La zona del euro se estancará en el segundo trimestre, cuando su PIB se mantendrá sin cambios, pero en el tercer y cuarto trimestres registrará un "modesto" crecimiento del 0,2 %, según las previsiones económicas interinas que ha publicado la Comisión Europea (CE). En total, nueve miembros de la UE estarán en recesión al final del primer trimestre: España, Bélgica, Estonia, Grecia, Italia, Holanda, Portugal, Eslovenia y la República Checa. Mientras, la CE ha revisado al alza su previsión para la inflación anual, debido al continuado alto nivel de precios del crudo y los aumentos en los impuestos indirectos. Bruselas prevé que la recuperación volverá en la segunda mitad del año, aunque ésta será "más modesta" y ocurrirá más tarde de lo anticipado en otoño. Rehn sostuvo que los mercados financieros "siguen bastante frágiles", aunque "también hay signos de estabilización".

Previsiones

País	2011 Dato real	2012 Previsión de la CE						2012 Previsión anterior
		-5	-4	-3	-2	-1	0	
Alemania	3,0						0,6	0,8
Irlanda	0,9						0,5	1,1
Francia	1,7						0,4	0,6
UE	1,5						0	0,6
Zona Euro	1,4						-0,3	0,5
Holanda	1,2						-0,9	0,5
España	0,7						-1,0	0,7
Italia	0,2						-1,3	0,1
Portugal	-1,5						-3,3	-3,0
Grecia	-6,8						-4,4	-2,8

INFOGRAFÍA: I. M.

LAS CIFRAS

1,49

● La bolsa española cae un 1,49% y entra en pérdidas anuales. El principal indicador de la bolsa española, el Ibex 35, cayó ayer un 1,49 % y entró en pérdidas anuales, después de que la CE publicara que prevé una contracción del PIB español del 1 % este año. El Ibex 35 terminó la sesión en 8.528 puntos, lo que ha consumido todas las ganancias acumuladas desde principios de año y acumula ya un retroceso anual del 0,45%.

1,7

● Funcas prevé una caída del PIB del 1,7% y cree que el paro no bajará del 24% hasta 2014. La Fundación de Cajas de Ahorros (Funcas) ha empeorado más de un punto su previsión para 2012 y vaticina ahora una caída del PIB del 1,7% frente a la del 0,5% estimada anteriormente, mientras que aventura que la tasa de desempleo se mantendrá por encima del 24% hasta 2014.

hablado nunca de "renegociación o de flexibilización" en los objetivos, sino de hacer políticas presupuestarias que sirvan para "superar" la situación económica que hoy ha confirmado la CE.

Desde la oposición, el portavoz de Economía del grupo socialista en el Congreso, Valeriano Gómez, ha advertido de que si no se flexibilizan los objetivos de déficit, incluso "más allá" de 2013, la velocidad del ajuste presupuestario "puede terminar haciendo insolvente al país".

Desde el Banco Central Europeo (BCE) su presidente, Mario Draghi, rechazó suavizar el objetivo de déficit para España este año (que obliga a una reducción desde el 8% al 4,4% del PIB) por considerar que ello provocaría una reacción negativa en el mercado y dispararía de nuevo la prima de riesgo.

"Dar marcha atrás en los objetivos fiscales provocaría una reacción inmediata por parte del mercado. Los diferenciales de la deuda y el coste del crédito subirían. Ya hemos vivido todo esto", asegura Draghi en una entrevista al diario *The Wall Street Journal* al ser preguntado por si las metas de déficit de Portugal y España podrían flexibilizarse a cambio de que los dos países hagan grandes reformas estructurales, como la laboral. >EFE/EUROPA PRESS



Avda. Zaragoza, 12-4ª planta
31003 Pamplona-Navarra
Tfno.: 948 24 42 00. Fax: 948 24 43 11
E-mail: navarra@navarra.ccoo.es
Web: www.navarra.ccoo.es

23/02/2012

CCOO alerta de que se han destruido 5.800 puestos de trabajo en Navarra en el último año

En la presentación del Informe de Coyuntura Socioeconómica de Navarra, José María Molinero ha afirmado que las reformas laborales no sirven para crear empleo



El secretario general de CCOO de Navarra, José María Molinero, ha presentado esta mañana el Informe de Coyuntura Socioeconómica de Navarra, elaborado por el Gabinete de Estudios del sindicato, en el que se recoge como principales conclusiones que la economía navarra está estancada y es probable que este año entre en recesión (lo que conlleva aún una mayor destrucción de empleo y crecimiento de las tasas de paro); que los sistemas de protección social se están resintiendo y está creciendo el riesgo de fractura social; y que las condiciones de trabajo están empeorando con un aumento de las desigualdades entre colectivos.

José María Molinero ha alertado de que en el último trimestre del 2011 la economía navarra paralizó su ritmo de crecimiento. De hecho, decreció un 0,3% respecto al trimestre anterior. Por su parte, durante ese fatídico 2011 se destruyeron 5.800 puestos de trabajo, con una evolución muy negativa del número de desempleados (hasta situarnos en los 50.149) y se disparó el desempleo de larga duración (unas 17.000 personas).

El secretario general de CCOO de Navarra ha afirmado que “los recortes para depurar las cuentas públicas están lastrando el crecimiento, esa falta de crecimiento económico perjudica la generación de empleo, la demanda interna se resiente, aumenta el paro...”. Por otra parte, el líder sindical ha alertado de que la duración de la crisis está agotando los colchones del ahorro de las familias y las situaciones de debilidad y necesidad están comprometiendo cada vez más a un mayor número de personas: “Se estima la existencia de aproximadamente 12.500 hogares (7% del total de hogares con al menos un activo) donde ningún miembro del hogar se encuentra ocupado a pesar de ser estar en condiciones para ello”.

Por último, José María Molinero ha hecho referencia a la reforma laboral aprobada por el PP y ha afirmado que “el BOE no resuelve los problemas del desempleo sino una inversión firme en infraestructuras, en I+D+i, en formación, en políticas activas, etc”. El secretario general de CCOO ha explicado que el problema del desempleo no se encuentra en la rigidez normativa del mercado laboral ni en los costes salariales, sino en la calidad del tejido productivo. Por eso se explica que con la misma legislación existan grandes diferencias entre las tasas porcentuales de desempleo de Navarra respecto a otras comunidades autónomas.

Publicación: [Informe de Coyuntura Socioeconómica, febrero 2012](#)



Avda. Zaragoza, 12-4ª planta
31003 Pamplona-Navarra
Tfno.: 948 24 42 00. Fax: 948 24 43 11
E-mail: navarra@navarra.ccoo.es
Web: www.navarra.ccoo.es

23/02/2012

CCOO denuncia el acoso que están sufriendo los profesionales del sector financiero y solicita seguridad

El sindicato exige que se adopten medidas urgentes: para solucionar los problemas que aquejan a la clientela y para prevenir y proteger a sus plantillas.



La Federación de Servicios Financieros y Administrativos de CCOO (COMFIA) denuncia el acoso al que se están viendo sometidos los profesionales del sector financiero, que en medio de esta crisis tienen que atender las necesidades de unos clientes que, en muchos casos, descargan su indignación sobre la plantilla en la red de oficinas. Algunos de los últimos ejemplos son el tema de las participaciones preferentes o el tratamiento de la morosidad en el capítulo hipotecario.

La agresividad de determinadas estrategias comerciales en el periodo de crecimiento y la presión sobre las plantillas para colocar productos de manera indiscriminada, han configurado una manera de relacionarse con los clientes que ahora, en plena crisis, deja a las plantillas indefensas para retener y aumentar el negocio. El descrédito que vienen acumulando día a día los banqueros (1.500 personas se reparten los 500 millones de euros que suponen las remuneraciones de las cúpulas de dirección en el sector financiero) se extiende, en algunos casos de manera interesada, a los 250.000 profesionales que trabajan en este sector.

La Federación de COMFIA denuncia que cada vez son más los trabajadores y trabajadoras que resultan víctimas, no sólo de una grave situación de presión psicológica, sino también de episodios de violencia y amenazas cada vez más graves (el pasado miércoles tres profesionales del sector fueron apuñalados por un cliente).

Desde CCOO entendemos que la situación tiene ya tintes de gravedad suficientes como para exigir a las entidades que adopten medidas urgentes: para solucionar los problemas que aquejan a la clientela y para prevenir y proteger a sus plantillas. La Ley de Prevención de Riesgos Laborales obliga a las empresas a garantizar la salud de sus trabajadores en función de los riesgos derivados de la actividad que realicen. Acogiéndose a esta Ley, CCOO solicita de las empresas medidas de seguridad para garantizar los mínimos que marca la normativa. Si los productos que se comercializan en el sector causan situaciones de riesgo para la salud, la empresa está obligada por ley a poner las medidas para eliminar o minimizar ese riesgo.

Frente al acoso y descrédito que están sufriendo actualmente los profesionales de este sector, CCOO cree que es el momento de reivindicar su alta cualificación: la media de participantes en los procesos de formación de las empresas supera los 130.000 en los últimos años y sólo en el año 2009 se superó la cifra de 2.800.000 horas dedicadas a formación. Datos que demuestran una preocupación constante por mantener actualizados los conocimientos de profesionales altamente competentes.

La cadena de responsabilidad está clara. Los trabajadores y las trabajadoras del sector no han participado en las decisiones que han determinado el negocio financiero y, de paso, una parte importante de la crisis del país. Tampoco han diseñado las estrategias comerciales que las entidades han ofrecido a sus clientes. Han trabajado bien para cumplir los objetivos que otros les marcaban y, desde esta lógica, no es tolerable que se les exijan responsabilidades que no son suyas.