

# INFORME

## **Análisis gráfico de la situación socioeconómica de la Comarca de Tudela**

---

Abril 2022.

*Gabinete Técnico y de Comunicación.*



**comisiones obreras de Navarra  
nafarroako langile komisioak**

# Índice

1.- Principales resultados	3
2.- Introducción.	4
3.- Indicadores demográficos.	5
4.- Indicadores de actividad económica: Dificultades para las empresas.	9
5.- Indicadores de empleo: Tudela es la comarca más castigada por el paro.	12
6.- Consecuencias sociales: menos renta, más pobreza y más desigualdad.	16
7.- Resumen de los principales indicadores.	19
8.- Propuestas para reactivar la economía, el empleo y la protección social en la Comarca de Tudela.	20

## Principales resultados

<i>Demografía</i>	<b>14,9</b>	En 2021 la población de la comarca de Tudela representó el 14,9 del total.
<i>Tejido empresarial</i>	<b>23</b>	Tudela ha perdido un 23% de su tejido empresarial en los últimos años.
<i>Tasa de paro</i>	<b>10,9</b>	Tudela (10,9%) registra una tasa de paro mayor que la media de la Comunidad Foral de Navarra (9,9%).
<i>Tasa de riesgo de pobreza</i>	<b>29</b>	Tudela es la comarca con mayor riesgo de tasa de pobreza, 29,9%.
<i>Nivel de renta</i>	<b>14</b>	La renta anual media de una persona que vive en Tudela es 1.917 euros menos que la media Navarra, un 14% menos.
<i>Contratos indefinidos</i>	<b>23</b>	En Tudela el 23% de los contratos que se han firmado en el mes de marzo han sido indefinidos.

## 2. Introducción

Navarra es plural en muchos aspectos, también en su desigual desarrollo económico y social. Las diferentes comarcas navarras tienen un fuerte desequilibrio en tasas de envejecimiento, de niveles de pobreza o renta familiar por ejemplo.

En este sentido, la Comarca de Tudela se encuentra entre las que dibujan una peor situación en la mayor parte de los indicadores, poniendo de relieve la necesidad de una mayor atención a esta zona de Navarra que además presenta potenciales que merecen la pena ser tenidos en cuenta. La mejora en los estándares de calidad del empleo que se genera, a raíz de la aprobación de la reforma laboral abre una ventana de oportunidades interesante. En marzo del 2022 el 23% de los contratos que se firmaron fueron indefinidos.

El siguiente informe tiene por objeto realizar un análisis gráfico de la situación socioeconómica de la Comarca de Tudela, observar las debilidades en relación al conjunto de Navarra y al resto de comarcas para, a partir de un diagnóstico riguroso, proponer las alternativas necesarias que permitan un desarrollo económico y social adecuado. La Comarca de Tudela requiere de una intervención pública decidida, que permita la reactivación del tejido productivo, que incentive la generación de empleo y de oportunidades, y que garantice una protección social mínima a quienes peor lo están pasando.

La Comarca de Tudela necesita medidas específicas para acelerar la salida de la crisis y garantizar que ésta se produzca en términos de reparto de riqueza, igualdad y cohesión social. Sólo desde esta perspectiva conseguiremos articular un territorio cohesionado y próspero, y un crecimiento sólido y duradero para el conjunto de Navarra.

Por último, y como novedad, presentamos los datos del paro y calidad del empleo tras la aprobación de la reforma laboral. Los mismos indican que en la ribera tudelana el efecto de esta nueva norma está siendo ya relevante, mejorando los indicadores que componen el mercado de trabajo. La subida del SMI, que afecta especialmente a trabajadores del campo, es también un indicador que puede afectar en el futuro a la mejora de la economía de la zona.



### 3 ■ Indicadores demográficos

La ribera tudelana supone el segundo lugar donde más concentración poblacional se da en Navarra. Tudela y su comarca son un importante foco demográfico y estratégico por su ubicación en el Eje del Ebro y por su cercanía y relación con Aragón, Soria y La Rioja.

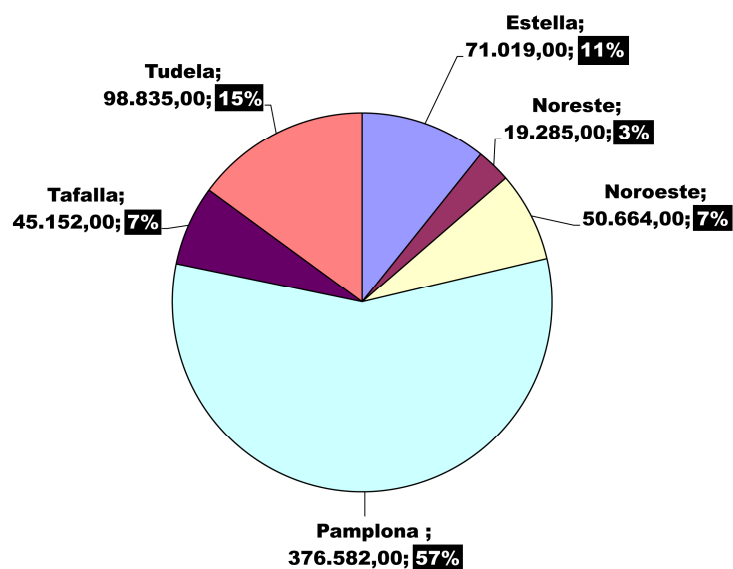
Esa posición estratégica, como se ha subrayado en multitud de ocasiones, es una oportunidad en todos los sentidos, a pesar de ello el deterioro del tejido empresarial ha continuado.

No obstante, a pesar de esta posición estratégica como generadora de actividad y desarrollo, la Comarca de Tudela tiene indicadores económicos y sociales peores que otras zonas. Tradicionalmente las crisis han golpeado de forma más cruda a la ribera. Especialmente duro fue el periodo comprendido desde el año 2009 hasta el 2013 en el que la crisis de la construcción y sectores industriales estratégicos golpeó con fuerza.

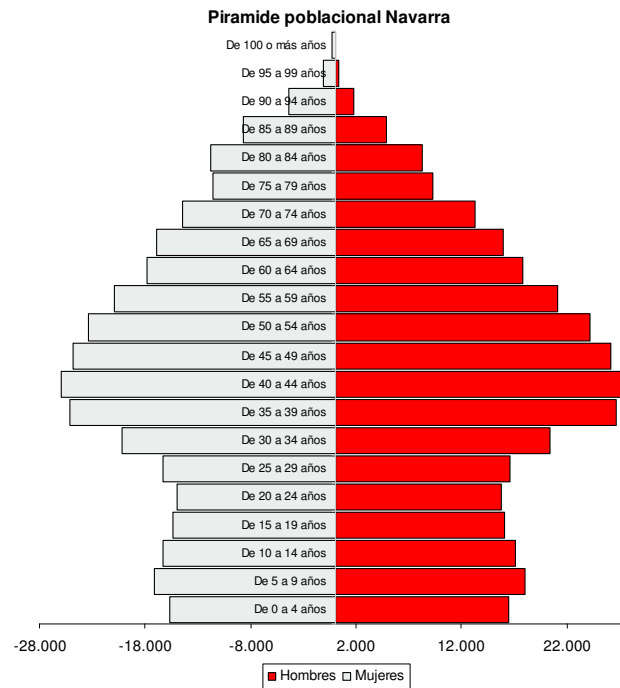
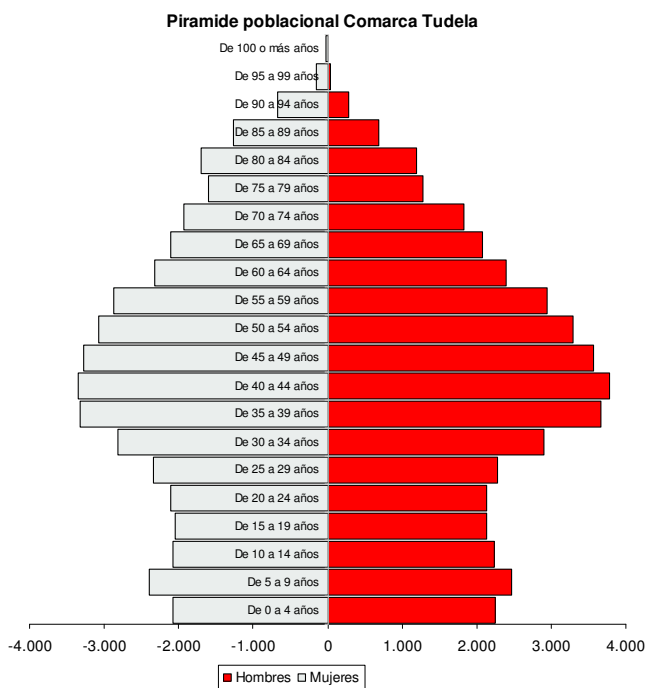
- Desde una perspectiva demográfica y con datos del 2021, la Comarca de Tudela contabiliza un total de 98.835 habitantes, lo que viene a representar el 14,9% de la población de Navarra.
- Tras Pamplona y su área metropolitana que concentran al 56,9% de la población (376.582,00 habitantes), es la segunda zona con más habitantes, por delante de la zona de Estella (10,7% y 71.019 habitantes), Noroeste (7,7%, 50.664), Tafalla (6,8%, 45.152) y Noreste (2,9%, 19.285).
- En los últimos diez años la Comarca de Tudela ha registrado un incremento demográfico inferior a la del conjunto del territorio, pero a diferencia de otras zonas al menos tiene un saldo positivo. Su población ha crecido un 1,19% (1.165 personas), frente al 6,8% de la Comarca de Pamplona (24.259 personas). En el conjunto de Navarra el crecimiento ha sido del 3,03%, mientras que las zonas de Estella, Tafalla, Noroeste y Noreste han perdido población.

En relación a la estructura de la pirámide poblacional, la Comarca de Tudela presenta una distribución similar a la de Navarra en función del sexo y los grupos de edad.

	2011	2021	Variación	%
Navarra	642.051	661.537	19.486	3,03
Estella	72.937	71.019	-1.918	-2,63
Noreste	20.806	19.285	-1.521	-7,31
Noroeste	51.580	50.664	-916	-1,78
Pamplona	352.323	376.582	24.259	6,89
Tafalla	46.735	45.152	-1.583	-3,39
Tudela	97.670	98.835	1.165	1,19



**Población Zona Tudela y Navarra, según edad (grupos quinquenales) y sexo. Año 2021**



Además de la distribución por edades de la población ribera, es necesario tener en cuenta el peso de la población inmigrante ya que una de las características más reseñables desde el punto de vista demográfico de la Comarca de Tudela, también de la Ribera Alta, es la mayor incidencia de la inmigración en la estructura poblacional. La distribución del tejido económico de la Comarca, con un mayor peso de sectores vinculados al campo, a la industria agroalimentaria y a la construcción, que tradicionalmente han empleado en mayor medida a trabajadores inmigrantes, ha sido sin duda un factor determinante en este proceso.

- Los datos de población del Instituto de Estadística de Navarra cifran en 108.522 las personas nacidas en el extranjero que residen en la Comunidad Foral en 2021, lo que viene a representar el 16,4% de la población total.
- La Comarca de Tudela es la zona que concentra una mayor proporción de población nacida en el extranjero. Son 20.707 personas, que vienen a representar el 21% de la población de la zona.

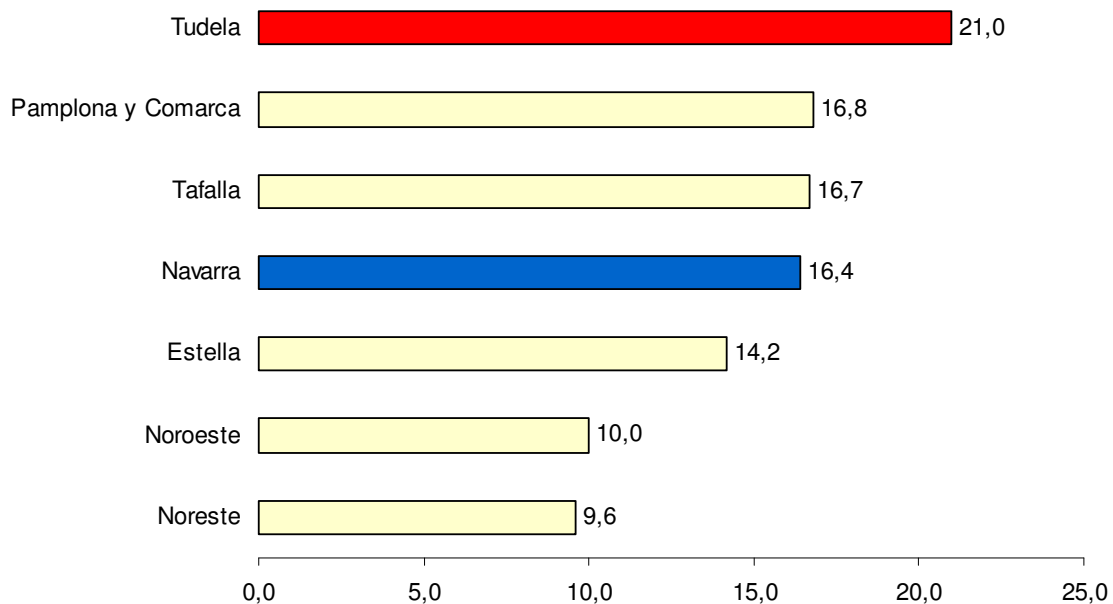
### Población nacida en el extranjero por Zonas Navarra 2000. Años 2017 a 2021

		2017	2018	2019	2020	2021	Variación
Navarra	Población	87.952	92.298	99.211	106.764	108.522	20.570
	Porcentaje	13,7	14,3	15,2	16,1	16,4	2,7
Estella	Población	7.985	8.377	9.015	9.707	10.060	2.075
	Porcentaje	11,4	12,0	12,8	13,7	14,2	2,8
Noreste	Población	1.482	1.537	1.655	1.825	1.851	369
	Porcentaje	7,6	7,9	8,5	9,4	9,6	2,0
Noroeste	Población	4.154	4.302	4.555	4.911	5.078	924
	Porcentaje	8,3	8,6	9,1	9,7	10,0	1,7
Pamplona	Población	52.185	54.809	58.813	62.887	63.296	11.111
	Porcentaje	14,4	14,9	15,8	16,7	16,8	2,4
Tafalla	Población	5.993	6.340	6.770	7.313	7.530	1.537
	Porcentaje	13,4	14,2	15,1	16,2	16,7	3,3
Tudela	Población	16.153	16.933	18.403	20.121	20.707	4.554
	Porcentaje	16,9	17,6	19,0	20,4	21,0	4,1

Fuente: Observatorio de la realidad social y elaboración propia



### Porcentaje de población inmigrante sobre el total. 2021.



## **4. Indicadores de actividad económica. Dificultades para las empresas.**

Mantener la buena salud de nuestro tejido empresarial es uno de los factores más importantes en el momento actual. Las consecuencias de la crisis del 2011, que aun colean en algunos sectores, el impacto de la pandemia y las diferentes crisis mundiales que afectan al precio de materias primas esenciales dibujan un escenario complejo y difícil.

El volumen de empresas según su tamaño y actividad, así como su evolución en el tiempo permiten identificar el vigorismo y la competitividad de la comarca en términos de atracción de actividad económica.

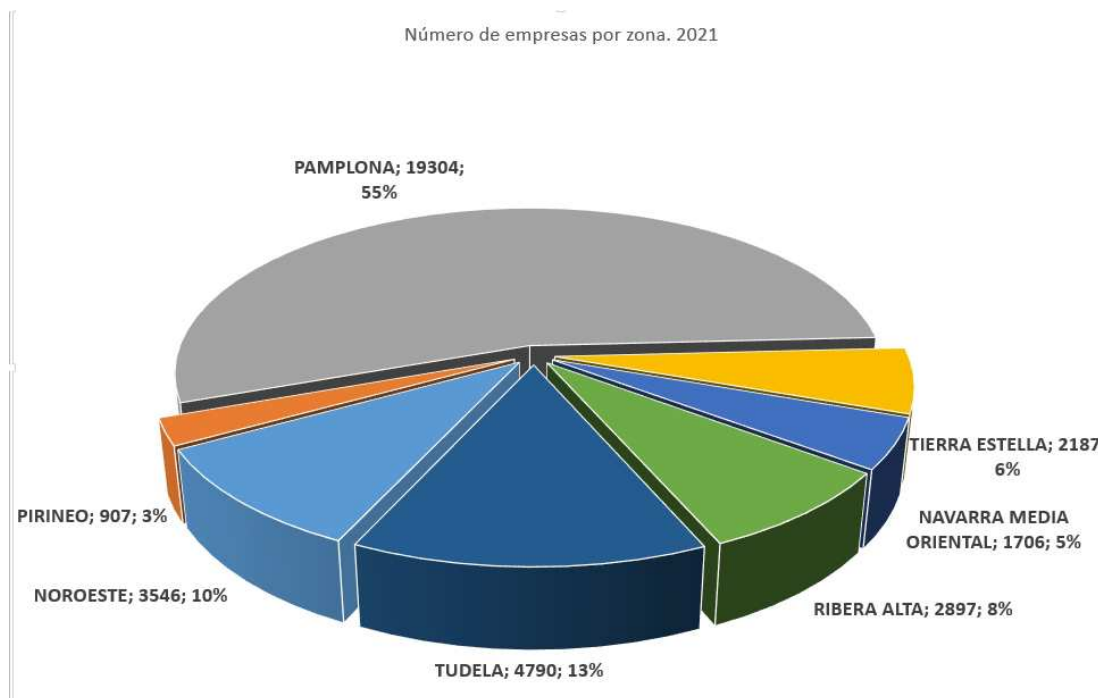
Como hemos subrayado Tudela y su comarca se encuentran cerca de importantes focos de desarrollo como Pamplona, Zaragoza o Logroño. Pero sobre todo tiene, por si misma, la capacidad de generar una actividad económica de primer nivel, especialmente en el sector de la agroindustria. En todo caso el músculo empresarial ribero también se ha visto afectado por el cierre de empresas.

- En el año 2021 Navarra contabiliza un total de 35.337 empresas. De ellas 19.980 no tiene asalariados y 8.656 tiene entre 1 y 2 asalariados. La Comunidad Foral cuenta con 1.226 empresas con más de 20 asalariados donde se concentra la mayor parte del empleo.
- La Comarca de Tudela presenta una radiografía similar en lo que se refiere al tamaño de sus empresas, con una fuerte atomización y predominio de la empresa pequeña. Cuenta con un total de 4.790 empresas, lo que viene a representar el 14% del tejido empresarial de Navarra. De ellas el 55,6% son empresas sin asalariados y el 25,8% entre 1 y 2 asalariados. Asimismo el territorio dispone de 151 empresas que tienen más de 20 trabajadores, lo que viene a representar el 3% del tejido productivo.

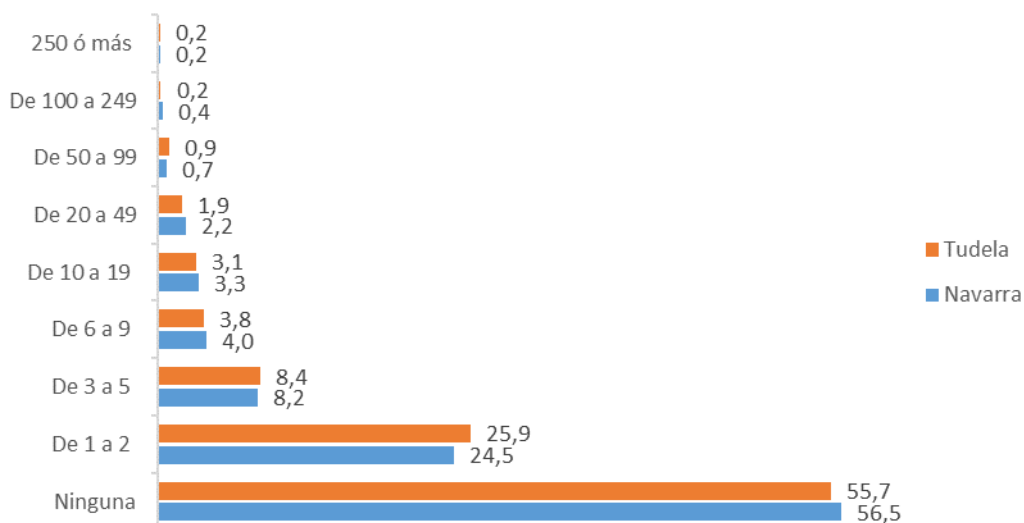
En los últimos 12 años el conjunto de Navarra ha sufrido una importante pérdida en el volumen de empresas como consecuencia de las diferentes crisis y el deterioro de la actividad económica. Entre 2009, inicio de la anterior crisis, y 2021 Navarra ha pasado de tener 45.850 empresas registradas en el Directorio de Empresas a 35.337.

- La Comarca de Tudela ha perdido más de una quinta parte de su tejido productivo (-23%), al pasar de las 6.237 empresas registradas en 2009 a las 4.790 actuales.

- En el mismo periodo el conjunto de Navarra registró una pérdida de 10.513 empresas. Es decir, el 13% del total de empresas destruidas en la Comunidad Foral tenían sede en la Comarca de Tudela.



Distribución de las empresas por estratos de asalariados. Navarra-Tudela



## Empresas por estratos de empleo y zona. 1 de enero de 2021

### Empresas por estratos de empleo y zona. 1 de enero de 2021

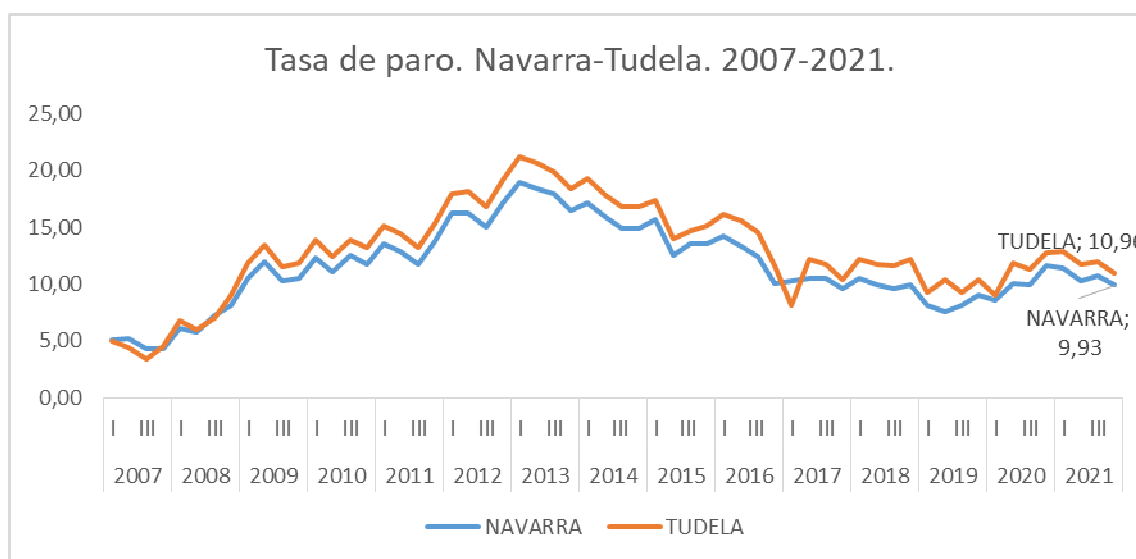
PERSONAS ASALARIADAS	Nº DE EMPRESAS	NOROESTE	PIRINEO	PAMPLONA	TIERRA ESTELLA	NAVARRA MEDIA ORIENTAL	RIBERA ALTA	TUDELA
Ninguna	19.980	1.959	598	10.837	1.296	949	1.675	2.666
De 1 a 2	8.656	894	212	4.638	520	456	696	1.240
De 3 a 5	2.905	295	48	1.644	172	149	195	402
De 6 a 9	1.404	159	19	820	76	55	94	181
De 10 a 19	1.166	125	14	669	66	52	90	150
De 20 a 49	793	80	11	449	40	31	90	92
De 50 a 99	236	19	1	130	9	8	28	41
De 100 a 249	136	10	4	81	8	3	20	10
250 o más	61	5	-	36	-	3	9	8
<b>Total</b>	<b>35.337</b>	<b>3.546</b>	<b>907</b>	<b>19.304</b>	<b>2.187</b>	<b>1.706</b>	<b>2.897</b>	<b>4.790</b>

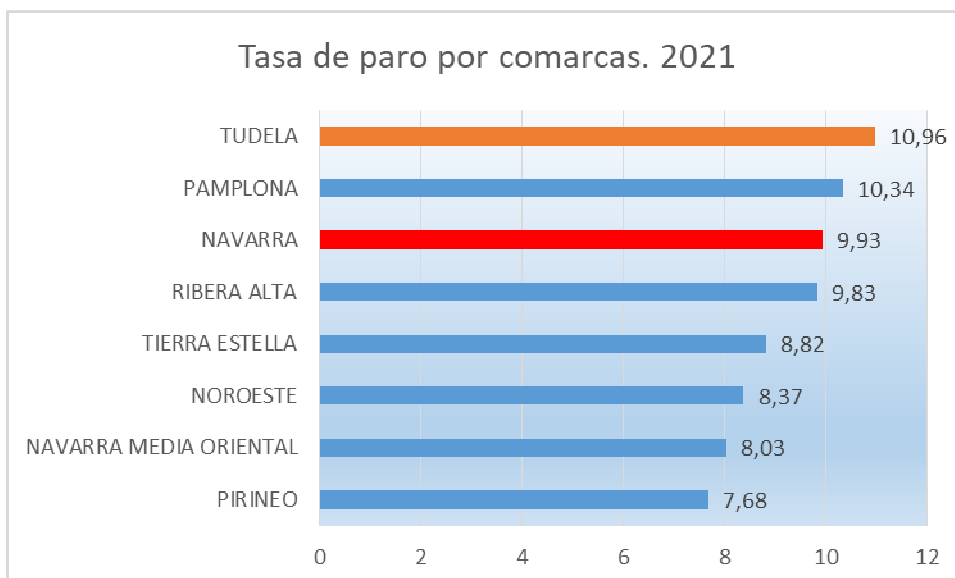
Fuente: Directorio de Empresas, Comunidad Foral de Navarra (DENA). Instituto de Estadística de Navarra.

## 5. Indicadores de empleo: Tudela es la comarca más castigada por el paro.

El deterioro de la actividad empresarial y las diferentes crisis tienen una correlación directa en la destrucción de empleo. En este sentido, Tudela y su comarca se constituye en la zona de Navarra más castigada por el paro. La explotación de los microdatos de la EPA que realiza el Instituto de Estadística de Navarra permite comparar las tasas de paro de las diferentes comarcas y su evolución en los últimos años.

En el IV trimestre de 2021, la Comarca de Tudela registra una tasa de paro del 10,96% mientras que la del conjunto de Navarra se queda en el 9,93%. Tudela es la zona con mayor tasa de paro, seguida de Pamplona (10,3%), Ribera alta (9,83%), Tierra Estella (8,82%) Noroeste (8,37%). Las Zonas con la tasa de paro más baja son Navarra Media (8,03%) y Pirineo (7,68%).





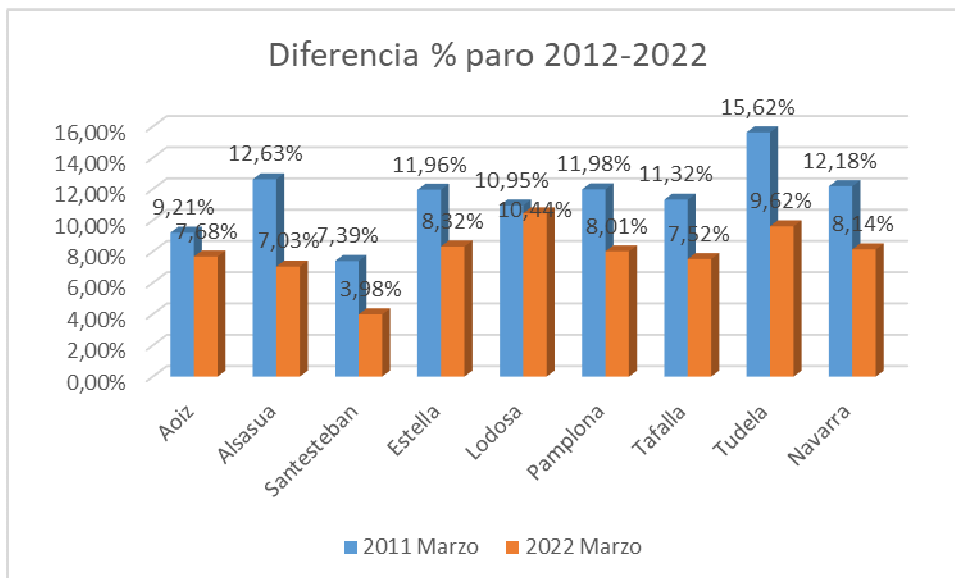
### Indicadores de empleo. IV trimestre. 2021

	Tasa paro	Tasa actividad
NAVARRA	9,93	58,85
NAVARRA MEDIA. O	8,03	56,42
NOROESTE	8,37	54,29
PAMPLONA	10,34	62,46
PIRINEO	7,68	54,92
RIBERA ALTA	9,83	55,61
TIERRA ESTELLA	8,82	52,76
<b>TUDELA</b>	<b>10,96</b>	<b>55,10</b>

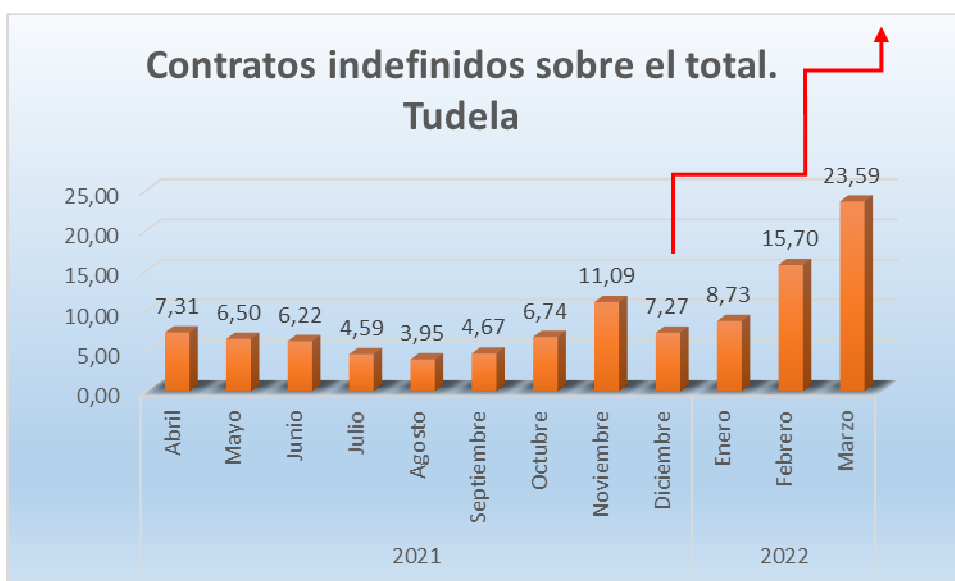
Los datos de paro registrado en las diferentes oficinas de empleo de Navarra vienen a confirmar que la ribera tudelana es la zona, junto con Lodosa, con peores indicadores en empleo.

- La oficina de Tudela contabiliza un total de 6.055 personas en paro a marzo de 2022, lo que viene a representar una tasa del 9,62% de paro.
- En marzo de este año se han firmado 3.878 contratos, de los cuales 915 son contratos indefinidos. Un 23,59% de los contratos que se han firmado en Tudela son contratos indefinidos, la cifra más alta en años, incluso tomando como referencia los meses anteriores al 2008.
- Es destacable, también en el plano positivo, que en Tudela ha bajado de forma muy evidente el paro si comparamos los meses de marzo del año 2012 y 2022. En concreto ha pasado de una tasa de paro del 15,6% en

2012, a una tasa de paro en marzo del 2022 del 9,6, lo que supone una bajada del 38% en los últimos diez años.



- En cuanto al tipo de contratación en la zona de Tudela el patrón de tendencia de la evolución se repite en el plano positivo y el porcentaje de contratos indefinidos es similar tanto en la comarca de Tudela como en Navarra y España: fuerte incremento desde la aprobación de la reforma laboral, donde se produce un punto de inflexión a partir del cual comienza a descender de manera significativa la temporalidad. En la Agencia de Empleo ubicada en Tudela si en diciembre de 2021 se firmaron 294 contratos indefinidos, en marzo de 2022 fueron 915 los contratos indefinidos firmados, llegando al 23% del total.



- Lo cierto es que la zona de Tudela es donde más ha impactado de forma positiva la reforma laboral.

**Contratos indefinidos-contratos totales. Por zonas. Diciembre 2021-marzo 2022**

	Diciembre 2021			Marzo 2022			Dif en %	Dif números
	Indefinidos	Total	% indefinidos	Indefinidos	Total	% indefinidos		
Navarra	2.082	28.837	7,2	4.992	29.175	17,11	9,89	2.910
Alsasua	50	482	10,4	84	431	19,49	9,12	34
Aoiz	47	920	5,1	211	1.027	20,55	15,44	164
Santesteban	104	660	15,8	238	787	30,24	14,48	134
Estella	83	2.277	3,6	207	1.955	10,59	6,94	124
Lodosa	91	1.909	4,8	179	1.566	11,43	6,66	88
Pamplona	1.210	16.837	7,2	2.784	17.623	15,80	8,61	1.574
Tafalla	203	1.708	11,9	374	1.908	19,60	7,72	171
<b>Tudela</b>	<b>294</b>	<b>4.044</b>	<b>7,3</b>	<b>915</b>	<b>3.878</b>	<b>23,59</b>	<b>16,32</b>	<b>621</b>

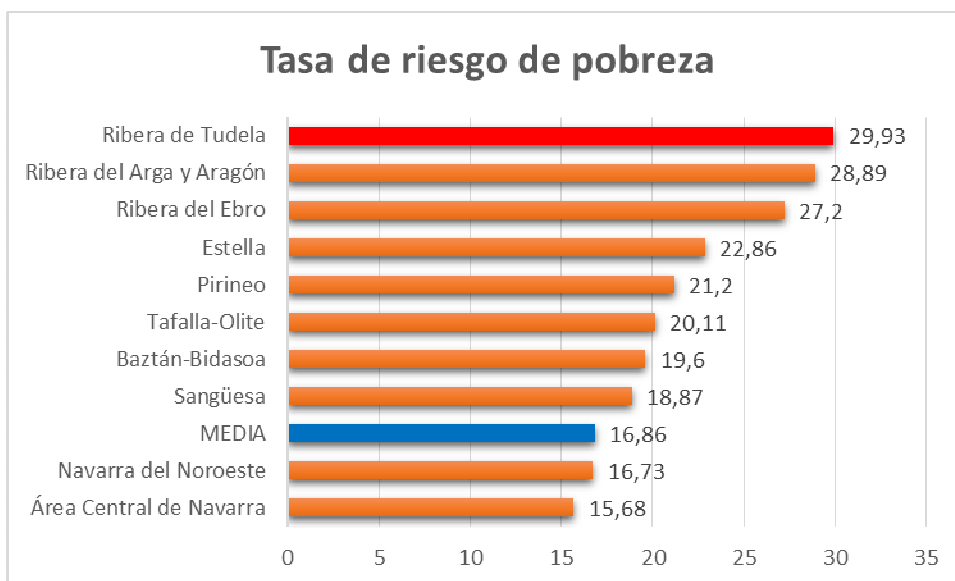
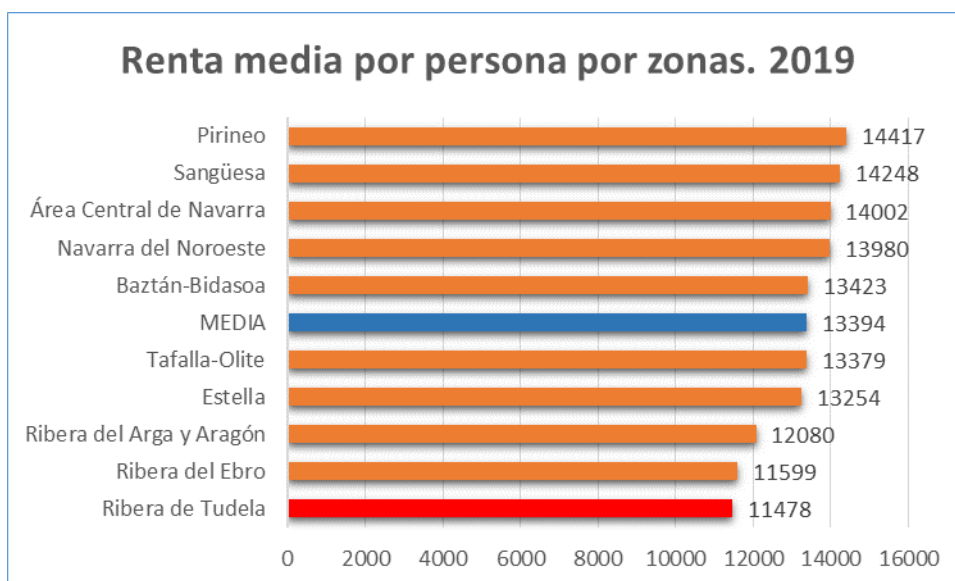


## **6. Consecuencias sociales: menos renta, más pobreza y menos pensiones.**

Los indicadores sociales están estrechamente vinculados a los de la actividad económica y el empleo. Aquellas zonas que mejor han aguantado la crisis económica en términos de empleo, son también quienes presentan menores índices de pobreza y desigualdad en términos de renta. Por el contrario, las regiones donde más se ha deteriorado el tejido productivo y más ha crecido el paro son también las que presentan mayores tasas de riesgo de pobreza y menores niveles de renta. El trabajo es la principal fuente de ingresos económicos de las familias. Es, por tanto, el primer elemento para distribuir la riqueza y evitar las situaciones de pobreza y desigualdad.

El análisis de los niveles de renta por zonas de Navarra viene a confirmar la situación socialmente delicada en la que se sitúa la Ribera de Tudela. Siendo una zona donde se han destruido muchas empresas y con tasas de desempleo por encima de la media de Navarra es la zona con menores niveles de renta media por persona, renta media por unidad de consumo y renta media por hogar. Con estos datos la Comarca presenta la mayor tasa de riesgo de pobreza del conjunto de Navarra.

- Con datos del 2019, el Instituto de Estadística de Navarra cifra en 11.477 euros la renta anual media de una persona que vive en la Ribera de Tudela, la más baja del conjunto de la Comunidad Foral, un 14% por debajo de la media navarra. La media se sitúa en los 13.394,06 euros, la del pirineo en los 14.416 y la de Sangüesa en los 14.247.
- También en términos de renta media por unidad de consumo y de renta media por hogar la Ribera de Tudela presenta la situación más desfavorable: en el primer caso asciende a 17.215,90 euros, 3.804,78 menos que en el Área Central de Navarra. La renta media por hogar en Tudela es de 30.714,43 euros, 4.572,10 euros inferior a la media de los hogares navarros.
- La Ribera de Tudela presenta la Tasa de Riesgo de Pobreza más alta de todo Navarra. Es decir, el 29,3% de las personas de la zona están por debajo del umbral de la pobreza, medido éste como el 60% de la mediana de los ingresos por unidad de consumo de las personas. La tasa en la Ribera de Tudela es 8 puntos superior a la del conjunto de Navarra, y hasta 14 puntos superior a la de la zona del Noroeste.
- A pesar de la mejora en los aspectos sociales producida en los últimos años, la desigualdad entre zonas sigue siendo evidente, convirtiéndose así en un fenómeno persistente.

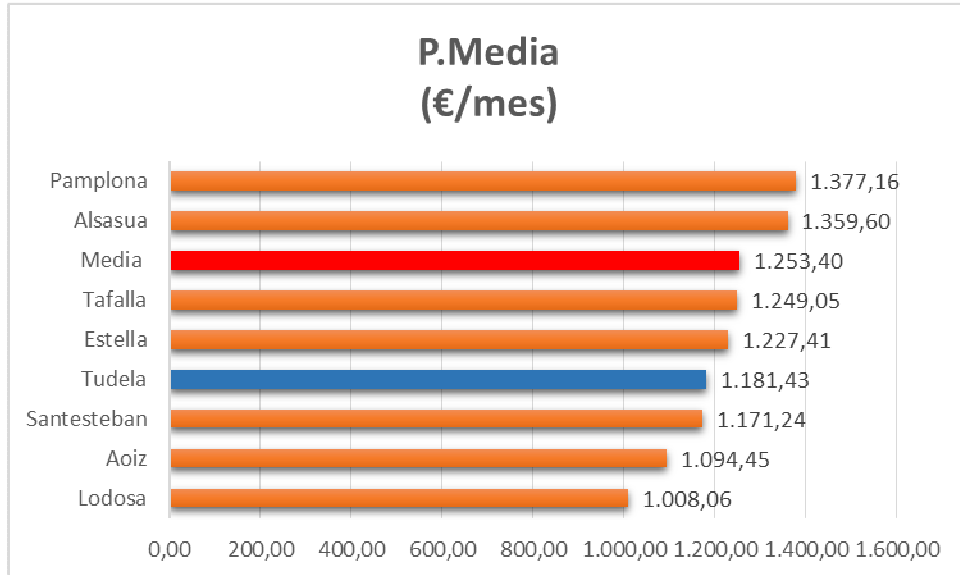


**NOTA:** Los ingresos por persona se obtienen, para cada hogar, dividiendo los ingresos totales del hogar entre el número de miembros de dicho hogar. Los ingresos por unidad de consumo se obtienen, para cada hogar, dividiendo los ingresos totales del hogar entre el número de unidades de consumo.

**Fuente:** Instituto de Estadística de Navarra.

Respecto a las pensiones y su cuantía también se observa una brecha geográfica evidente. En este caso se han tenido en cuenta la cuantía media de las pensiones de cada una de las localidades donde se ubican las agencias de empleo en Navarra (Aoiz, Alsasua, Santesteban, Estella, Lodosa, Pamplona, Tafalla y Tudela), en enero de este año.

- Aunque hay localidades con pensiones inferiores, la cuantía media de la pensión en Tudela es de 1.181, algo menos que en el conjunto de Navarra con una pensión media de 1.253.



# 7. Resumen de los principales indicadores

Tomando como referencia tres de los indicadores analizados con la Zonificación Navarra 2000, el de la evolución en el número de empresas entre 2011 y 2021, el de la tasa de paro y el de la tasa de riesgo de pobreza, podemos dibujar un mapa significativo sobre la situación de las diferentes zonas de Navarra:



## 8. Propuestas para reactivar la economía, el empleo y la protección social en la Comarca de Tudela

Los diferentes indicadores sitúan a la Ribera de Tudela en la peor situación socioeconómica de Navarra. Los datos nos advierten de los profundos desequilibrios territoriales que se producen en el seno de la Comunidad, lo que implica la necesidad de implementar medidas específicas para incentivar la economía, impulsar el empleo y fortalecer la protección social en cada zona.

Las modificaciones legales establecidas en la legislación laboral, la subida del SMI y algunas medidas de protección social pueden ser elementos que mejoren la situación social y económica de la ribera tudelana.

Su realidad productiva, muy ligada a sectores intensivos en mano de obra como el campo y la industria agroalimentaria requiere de una apuesta decidida por el empleo de calidad.

Siendo una reivindicación histórica, la Comarca de Tudela sigue necesitando **un plan de intervención integral**, un plan estratégico que incorpore los tres pilares necesarios para garantizar un desarrollo sostenible y duradero en el tiempo: la reactivación del tejido productivo y económico sobre la base del valor añadido de las empresas, la incentivación de un empleo de calidad y cualificado, y el impulso de la cohesión social a través del reforzamiento de las redes y sistemas de protección dirigidos a paliar las situaciones más vulnerables.

Sobre esa base, desde CCOO proponemos las siguientes líneas de intervención:

### A) **Plan de apoyo al tejido productivo** de la comarca, a través de:

- Medidas que incentiven la inversión productiva de las empresas con compromisos de empleo de calidad.
- Plan de industrialización de la comarca, con detección de riesgos en sectores maduros, anticipación y modernización de productos e instalaciones.
- Ante la atomización y fuerte presencia de empresas de pequeño tamaño, impulso de estrategias de cooperación y colaboración entre empresas para mejorar la competitividad y los procesos de internacionalización.
- Intensificar las sinergias y los ámbitos de colaboración derivados del corredor Zaragoza-Logroño-Pamplona y del Eje del Ebro como foco tractor de actividad.

- Seguir alineando el conjunto de medidas a la Estrategia de Especialización Inteligente de Navarra S3.
- Potenciación de infraestructuras de naturaleza económica, que favorezcan la implantación y la mejora de la competitividad del tejido productivo de la Zona: impulso del sector del campo y el agroalimentario a través del Canal de Navarra y su segunda fase; potenciar el área logística de la Ribera y sus oportunidades como zona estratégica privilegiada; afianzar una apuesta por el sector energético; desarrollo de actividades turísticas y de ocio aprovechando las potencialidades de la zona.
- Impulso de una mayor inversión en I+D en las empresas de la zona, y de una mayor implantación de empresas de alta tecnología.

B) Impulsar la creación de **empleo de calidad y la igualdad de oportunidades en el acceso al empleo**, a través de:

- Una apuesta decidida por el impulso y la descentralización de las políticas activas de empleo, que favorezca a los colectivos más vulnerables y a los parados de larga duración (planes individualizados e integrales, itinerarios de empleabilidad, combinación de recursos de orientación y empleo, etc.).
- Potenciación de los recursos formativos en la zona que impulsen la cualificación de los trabajadores y trabajadoras. Adaptación de la oferta formativa a las necesidades productivas de la comarca a través de un diagnóstico de necesidades formativas. Desarrollo de la formación dual.
- La vigilancia de las condiciones de trabajo y la calidad del empleo, apostando por la estabilidad en la contratación.
- El desarrollo de medidas que velen por la salud laboral de los trabajadores desde una perspectiva integral.
- Medidas específicas para favorecer la igualdad de oportunidades en el acceso al empleo para mujeres y jóvenes.

C) **Fortalecer la Cohesión Social** en la Zona de Tudela, mediante:

- Reforzar los servicios sociales y mejorar su coordinación con los servicios de empleo para impulsar la empleabilidad y la inserción socio-laboral de los colectivos en riesgo de exclusión social.
- La implantación de políticas y medidas que potencien la integración de la población inmigrante.

- Reforzar las redes de protección social garantizando los ingresos mínimos para todas las familias (renta garantizada, ayudas extraordinarias, etc.)
  - Campañas específicas contra la aporofobia y los prejuicios hacia la población inmigrante.
  - La consolidación de programas que favorezcan la igualdad de género.
  - El reforzamiento de recursos, servicios y dotaciones destinados a atender a las personas dependientes, más aún teniendo en cuenta los índices de envejecimiento de la población de la comarca y sus necesidades a medio y largo plazo.
- D) Activar y **reforzar la concertación social**, como herramienta dinamizadora para el impulso del desarrollo de la zona. **Fortalecer la negociación colectiva** como vía para incrementar los salarios, mejorar las condiciones de trabajo y reactivar la economía de la comarca.