



**gabinete  
de estudios**

# **El mercado de trabajo en Navarra y el impacto territorial del desempleo**

---

**Enero 2015.**



# 1. INTRODUCCIÓN

Este informe se fundamenta en la explotación de fuentes secundarias como la EPA, datos de registro de desempleo de los servicios públicos de empleo, Seguridad Social, etc. Su principal valor añadido es la utilización y explotación de los microdatos de dichas fuentes para extraer estadísticas que van más allá de la información que se publica de manera periódica. Es decir, además de interpretar los datos y valores oficiales y hacerlo de manera integral, se ofrecen otros datos e indicadores que no aparecen en las estadísticas oficiales con la intención de que dichos análisis tengan además una determinada periodicidad.

La información se estructura en 2 partes:

Un primer capítulo refleja las principales características del mercado de trabajo (desempleo, ocupación, tasas, análisis por género y edad, colectivo extranjero, etc). Además se estudia la calidad del empleo a través de la evolución de la temporalidad y las jornadas parciales, y el impacto del desempleo de larga duración y de las coberturas de las prestaciones por desempleo.

En el segundo capítulo se analiza el impacto territorial del desempleo a través de una serie de indicadores elaborados ad hoc. Se trata de datos desagregados por subáreas de Navarra tomando como referencia la distribución geográfica que establece la Estrategia Territorial de Navarra que divide a Navarra en 40 subáreas.

En definitiva, se trata de una nueva actualización que da buena muestra de la situación sociolaboral de Navarra ya que recoge y contextualiza un número considerable de datos e indicadores y sirve como herramienta de consulta continua para la configuración o reformulación de estrategias y medidas.

## 2. MERCADO DE TRABAJO

### 2.1. Introducción: Valoración general

- Los datos relativos al tercer trimestre del año resultan positivos en comparación con años anteriores pero **resultan claramente insuficientes** si tenemos en cuenta la magnitud de las consecuencias de la crisis. Además conviene tener muy en cuenta que el aumento del empleo se está asentado en un aumento de la **precariedad laboral**. No en vano son constantes las advertencias del aumento de la vulnerabilidad y la pobreza también entre la población ocupada. El empleo en muchos casos no está siendo una salvaguarda de las situaciones de necesidad.
- En este contexto de incesante incertidumbre, Navarra sigue siendo la Comunidad Autónoma con **menor tasa de desempleo** (14,92%) por delante del País Vasco (15,21%). En el extremo opuesto se encuentran, Andalucía que sufre una tasa del 35,21% y Canarias (33,36%). La tasa de paro en el conjunto del Estado se sitúa en el 23,67%, por tanto, la diferencia es de 8,75 puntos. Respecto a las variaciones, la tasa de paro desciende trimestralmente en Navarra en 0,96 puntos mientras que en el conjunto del país lo hace en 0,8. Conviene recordar que hace un año la tasa de paro en Navarra era del 17,92%, por tanto se ha reducido anualmente en 3 puntos mientras que en España lo ha hecho en 1,98. En términos absolutos el número de desempleados en Navarra desciende en 3.300 personas respecto al trimestre anterior y en 10.500 en un año.
- En cuanto a la incidencia del desempleo desde la **perspectiva de género**, la diferencia entre las tasas se reduce hasta los 1,46 puntos. La tasa de desempleo femenino ha descendido de manera más acusada tanto en términos trimestrales como anuales. Así, mientras que la tasa de paro masculino crece en un trimestre 0,08 puntos y en un año se reduce en -1,61, situándose en el 15,57%, la tasa de paro entre las mujeres lo hace trimestralmente en -2,18 puntos y en -4,67 en un año, situándose en el 14,16%. Hay que indicar que desde 2012 la tasa de paro masculino no estaba por debajo de la femenina. Por su parte, a pesar del descenso de sus correspondientes tasas, los **jóvenes** menores de 25 años y la **población extranjera** continúan sufriendo unas tasas inadmisibles (43,56% en el primero de los casos y un 31,99% en el segundo).
- Un aspecto positivo es el **aumento de la población ocupada**, son alrededor de 3.600 personas ocupadas más en un año, 1.300 respecto al trimestre anterior. Por su parte, la **tasa de empleo** se sitúa en el 50,48% (0,22 puntos superior a la del trimestre anterior y 0,76 puntos más que la correspondiente al tercer trimestre de 2013).
- Por otra parte el número total de **asalariados** asciende en 2.000 personas respecto al trimestre anterior (0,95%) situándose en las 212.300. Sin embargo, en un año el número de asalariados desciende en 2.700 personas (un -1,3%). En cuanto a la temporalidad, resulta significativo que la tasa aumente en 2,9 puntos hasta situarse en el 24,3%. Este aumento deriva tanto del importante descenso de la población asalariada indefinida, el número de indefinidos se reduce en un trimestre en 4.600 personas,

como del aumento de la población asalariada temporal (6.600 más respecto al trimestre anterior). En España la tasa de temporalidad es del 24,6%, es decir, tres décimas superior.

- Además del aumento de la precariedad se da otro hecho que relativiza en parte los resultados positivos, el nuevo descenso de la población activa, 6.800 personas en un año. Este hecho ha favorecido también el descenso de la tasa de desempleo siendo en este caso un elemento muy negativo para el equilibrio del Sistema Público. La **tasa de actividad** se sitúa de nuevo por debajo del “recomendable” 60% (59,33%). En el conjunto del Estado la tasa de actividad es del 59,53%.
- Por otro lado, la distribución sectorial de la ocupación de Navarra continúa otorgando un destacado protagonismo a la **industria**. En Navarra el empleo industrial representa el 26,1% del total frente al 13,9% del conjunto del Estado mientras que el peso del sector servicios resulta menor, 63,6% frente al 76,5%. Sin embargo, a pesar de que Navarra se encuentra en una mejor situación, es necesario un nuevo y decidido impulso del sector industrial. Conviene advertir que según los datos evolutivos parece estar dándose una mayor terciarización de la economía y del empleo tanto en el conjunto de España como en Navarra con todo lo que ello supone ya que no se sustenta precisamente en servicios de alto valor añadido, mayor calidad, productividad, etc.
- La incidencia de la estacionalidad ha supuesto un **nuevo aumento del paro registrado**. Tal y como advertíamos en anteriores informes era muy probable que se detuviese la tendencia decreciente del paro después del periodo estival. También señalábamos que los descensos anteriores aunque positivos eran claramente insuficientes, no reducían de manera drástica los niveles de paro y por tanto las previsibles subidas del desempleo tras los meses de verano supondrían un agravamiento de la situación ya de por sí muy delicada. De esta forma noviembre vuelve a ser un mes negativo rompiendo de esta forma la tendencia decreciente sucedida desde febrero hasta agosto. El número de personas registradas como desempleadas es de 47.506. La cota máxima se alcanzó en febrero de 2013 con 56.524 desempleados. De todas formas en términos interanuales el decremento sigue siendo significativo; el desempleo se reduce en 3.772 personas en un año, un -7,36%. Se trata del catorceavo mes consecutivo en el que se reduce el desempleo interanual. Sin embargo, también conviene advertir que ese descenso interanual es menor que los producidos en los meses anteriores (-8,92% en agosto, -8,33% en septiembre y 7,66% en octubre). Por tanto, la intensidad del descenso del paro parece reducirse. Insistimos en que la realidad socioeconómica del país y la Comunidad Foral continua siendo muy complicada, aunque Navarra sigue encontrándose indiscutiblemente en mejor situación.
- En cuanto a los datos de **contratación**, se ha producido un notable incremento del número de contratos acumulados. Si tenemos en cuenta los datos de enero a noviembre de 2014, el número de contratos asciende a 271.415, lo que supone un 15,8% de incremento con respecto al mismo periodo de 2013 (37.049 más) y un 42,2% respecto a 2012 (80.534 contratos más). Sin embargo, conviene señalar que a pesar de que se trata de una evolución sin lugar a dudas positiva existen ciertos elementos que conviene tener en cuenta. Por ejemplo, la contratación sigue siendo mayoritariamente temporal, la proporción de la contratación temporal es de aproximadamente el 94%. En ese sentido otro elemento importante, en este caso desde una perspectiva metodológica, es que se trata de

datos relativos al número de contratos y no a las personas contratadas. El aumento de la precariedad en forma de inestabilidad laboral supone que en muchos casos se esté dando un encadenamiento de la temporalidad con todo lo que ello supone. Resulta evidente que ninguna de las últimas reformas laborales han dado resultados en cuanto a la mejora de la tipología de contratación.

- Por último, respecto a la **afiliación de la Seguridad Social** se trata de datos negativos tras varios meses de aumento. El número medio de trabajadores/as afiliados a la Seguridad Social en noviembre de 2014 se sitúa en los 252.110. Esta cifra supone un descenso mensual de 1.008 afiliados/as (un -0,40%) aunque se produce un aumento interanual más significativo que el producido en meses anteriores (4.062 afiliados más, un 1,64%). Insistimos en que son necesarios aumentos sostenidos, de mayor magnitud y calidad para compensar la fuerte caída de la afiliación a lo largo de los últimos años. En noviembre de 2008 había en Navarra una media de 280.442 afiliados/as a la Seguridad Social, es decir, 28.332 más. Por tanto, el descenso porcentual desde entonces ha sido del -10,1%. Por otra parte, hay que recordar que la cota mínima de la serie se alcanzó en enero de este año con 243.505.

## 2.2.- Principales indicadores EPA

- En primer término, cabe destacar de manera positiva **el nuevo descenso del desempleo**. Navarra sigue siendo la **primera Comunidad con una menor proporción de personas paradas** por delante de País Vasco (15,21%). En el extremo opuesto se encuentran, Andalucía que sufre una tasa del 35,21% y Canarias (33,36%). Por su parte, la tasa de desempleo en el conjunto del país es del 23,67%, es decir, 8,75 puntos superior a la de la Comunidad Foral, la diferencia se ha ampliado con respecto al anterior trimestre. Las razones de esa diferencia hay que buscarlas en aspectos contrastados como el mayor peso de actividades con mayor valor añadido, la menor presencia del trabajo no declarado, un mayor nivel general de cualificación, los resultados de la positiva concertación social (precisamente una de las recomendaciones del último informe de la OIT para España es que el diálogo social efectivo deberá seguir desempeñando un papel predominante). En términos absolutos, el número de parados desciende, son 3.300 personas desempleadas menos respecto al trimestre anterior (un -6,67%); de esta forma, el número de personas desempleadas se cifra en las 46.200. La evolución interanual resulta mucho más positiva ya que el desempleo se reduce en 10.500 personas en un año (un -18,52%). En comparación con el resto de Comunidades Autónomas, Navarra es la tercera Comunidad donde más desciende el desempleo. En el conjunto del Estado el descenso anual es del -8,7%.
- Otro aspecto positivo es el **aumento de la población ocupada**, son alrededor de 3.600 personas ocupadas más en un año (un 1,39%), 1.300 respecto al trimestre anterior (un 0,50%).
- Como contrapunto conviene señalar el **descenso de la población activa**, 6.800 personas activas menos en un año. Este hecho ha favorecido también el descenso de la tasa de desempleo siendo en este caso un elemento claramente negativo para el equilibrio del Sistema Público. La **tasa de actividad** se sitúa en el 59,33%, descendiendo en 0,42 puntos respecto a la del trimestre anterior y -1,24 en un año. Conviene recordar que un objetivo estratégico europeo es situar las tasas de actividad por encima precisamente del 60% por entender que son necesarias para el mantenimiento de los sistemas sociales contributivos. Por su parte, en España la tasa de actividad es del 59,53%.
- Por tanto, la primera valoración general de los datos correspondientes al tercer trimestre es positiva aunque debe hacerse con mucha cautela ya que es necesario tener en cuenta varios aspectos. Los datos se enmarcan en un contexto todavía grave e incierto, se trata de valores favorables si los comparamos con los de hace un año, el desempleo es menor, la ocupación ha aumentado pero la coyuntura socioeconómica sigue siendo muy complicada; la evolución de la economía europea no es precisamente la más indicada para un impulso definitivo e intenso del empleo. En ese sentido las previsiones de distintos organismos siguen señalando que el empleo no se recuperará con la fuerza necesaria en el corto y medio plazo, es decir, que el paro no se reducirá con la celeridad que sería deseable dadas las circunstancias. Habrá que estar muy atentos a la evolución de los mercados de la zona euro ya que se han activado las alarmas ante una probable nueva desaceleración de la economía, circunstancia que lógicamente influirá negativamente en el mercado de trabajo. Por

tanto si la economía europea no remonta la recuperación de la economía estatal se frenará influyendo de manera negativa en el mercado de trabajo ralentizándose el ya de por sí insuficiente crecimiento del empleo. Además los niveles de vulnerabilidad, pobreza y exclusión son importantes y lo van a seguir siendo en los próximos años. A todo ello hay que añadir el aumento de la precariedad laboral. Conviene tener en cuenta que el empleo precario no es suficiente para corregir la desigualdad social y de rentas. De hecho, la Comisión Europea ya advirtió hace meses que encontrar trabajo en España no estaba siendo una garantía suficiente para salir de la pobreza debido a la elevada proporción de contratos temporales, a tiempo parcial, con bajos salarios, etc. Parece evidente que la anunciada salida de la crisis se está asentando bajo los débiles cimientos de una sociedad todavía más desigual y con una mayor precariedad laboral. Se debe de tener meridianamente claro que una mayor desigualdad sociolaboral supondrá un pesado lastre estructural. La cohesión social incluso desde una perspectiva puramente economicista es un elemento de crecimiento.

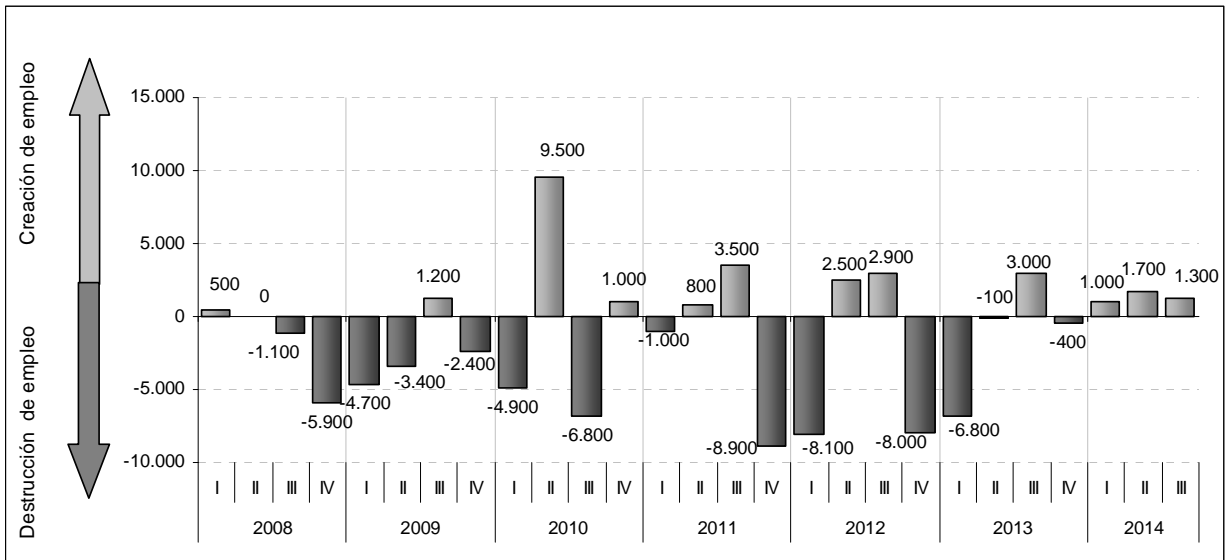
**Tabla 1. Distribución de la población en Navarra según su relación con la actividad.**

		Distribución de la población (miles)						Tasas			
		Población de 16 y más	Activos	Ocupados	Parados	Parados buscan 1er empleo	Inactivos	Actividad %	Paro %	Empleo %	
Evolución	2008	I	512,4	316,8	297,4	19,5	2,3	195,5	61,84	6,14	58,04
		II	514,2	315,7	297,4	18,3	1,5	198,4	61,41	5,8	57,85
		III	516	319,4	296,3	23,2	1,6	196,6	61,91	7,25	57,42
		IV	518,1	316,1	290,4	25,7	1	202	61,02	8,13	56,06
	2012	I	526,1	317,7	266,2	51,5	4,2	208,5	60,38	16,21	50,59
		II	525,6	321,1	268,7	52,3	5,5	204,6	61,08	16,3	51,12
		III	525,3	319,5	271,6	47,8	4,6	205,9	60,81	14,97	51,71
		IV	525,2	318,2	263,6	54,6	4,4	207	60,59	17,17	50,18
	2013	I	524,3	316,9	256,8	60,1	5	207,4	60,44	18,96	48,98
		II	523,1	314,6	256,7	57,9	4,6	208,6	60,13	18,4	49,07
		III	522,2	316,3	259,7	56,7	6,1	205,9	60,57	17,92	49,72
		IV	521	310,3	259,3	51	4,9	210,7	59,56	16,44	49,77
	2014	I	520,2	314,1	260,3	53,8	3,8	206,1	60,38	17,12	50,05
		II	521,3	311,5	262	49,5	4,5	209,8	59,75	15,88	50,26
		III	521,7	309,5	263,3	46,2	3,4	212,2	59,33	14,92	50,48
	Variaciones	Trimestre anterior	Abs.	0,4	-2	1,3	-3,3	-1,1	2,4	-0,42	-0,96
%			0,08	-0,64	0,50	-6,67	-24,44	1,14			
Año anterior		Abs.	-0,5	-6,8	3,6	-10,5	-2,7	6,3	-1,24	-3	0,76
		%	-0,10	-2,15	1,39	-18,52	-44,26	3,06			

Fuente: Elaboración propia a partir de los datos de la EPA (INE).

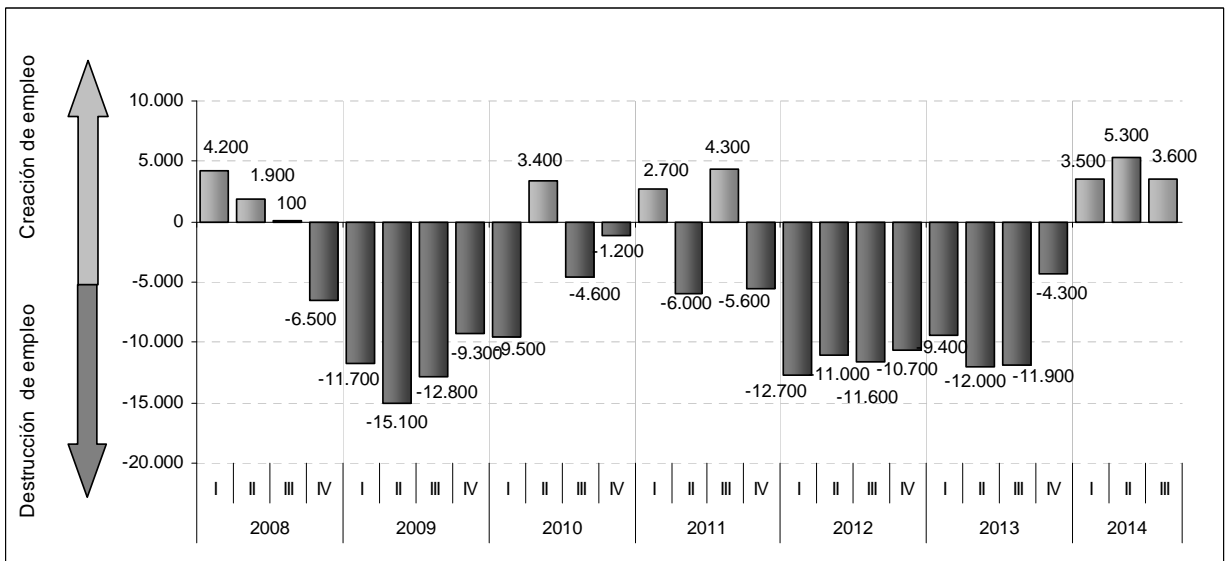


**Gráfico 1. Creación/destrucción de empleo (Variación TRIMESTRAL de la población ocupada).**



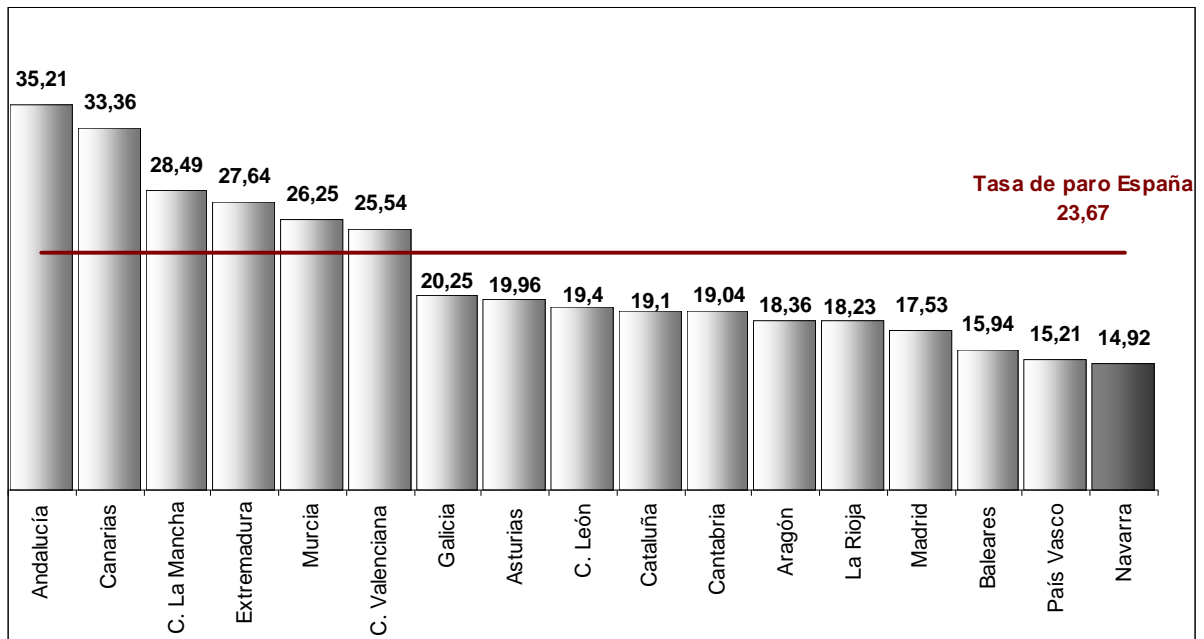
Fuente: Elaboración propia a partir de los datos de la EPA (INE).

**Gráfico 2. Creación/destrucción de empleo (Variación ANUAL de la población ocupada).**



Fuente: Elaboración propia a partir de los datos de la EPA (INE).

Gráfico 3. Tasas de desempleo por CCAA (IIIT014).



Fuente: Elaboración propia a partir de los datos de la EPA (INE).

## 2.3.- Desempleo

### 2.3.1.- Desempleo EPA

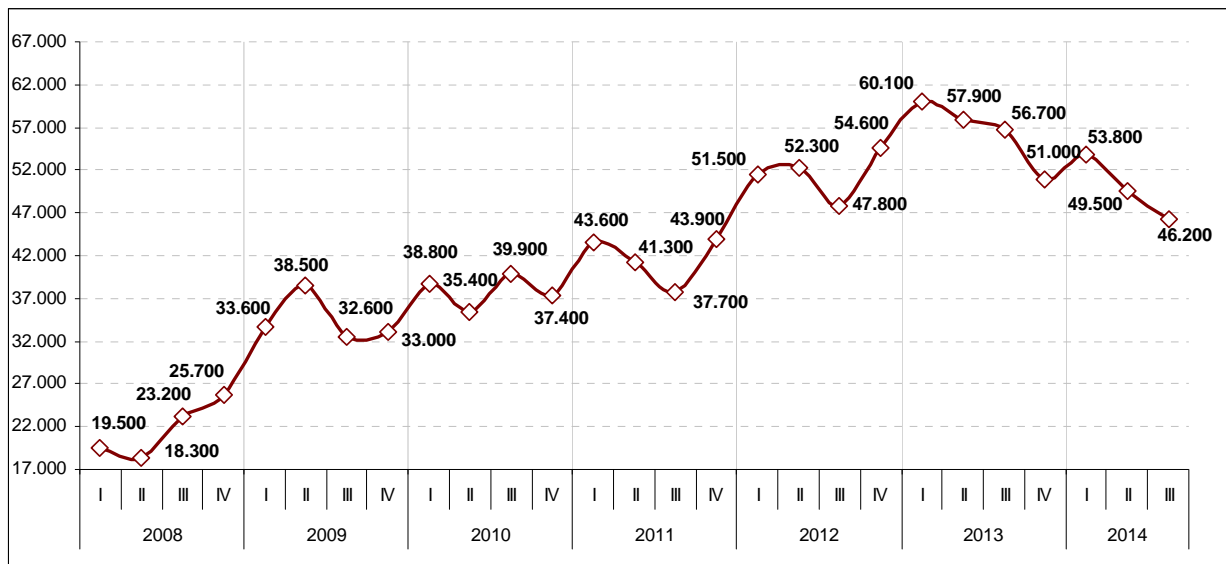
- Como ya se ha señalado, el **número de parados descende**, son 3.300 (-6,7%) personas desempleadas menos respecto al trimestre anterior; de esta forma, el número de personas desempleadas se cifra en las 46.200. La evolución interanual resulta más positiva ya que el desempleo se reduce en 10.500 personas en un año (un -18,5%). En comparación con el resto de Comunidades Autónomas, Navarra es la tercera Comunidad donde más descende el desempleo en un año. En el conjunto del Estado el descenso anual es del -8,7%. Aún así, las cifras de desempleo siguen en cotas inadmisibles; recordemos que en el mismo trimestre de hace seis años (**2008**) la cifra era de 23.200, es decir, el aumento ha sido del **99,1%**, 23.000 personas desempleadas más.
- El desempleo descende anualmente en **Agricultura, Industria y Servicios** manteniéndose en la **Construcción**. Los valores sectoriales exactos son: Agricultura (1.700 parados menos), Industria (2.000 menos), Construcción (se mantiene igual), Servicios (6.900 menos). Por su parte, el desempleo en el colectivo *sin empleo anterior o que ha dejado su empleo hace más de un año* también se mantiene estable.
- La distribución del paro en el tercer trimestre del año es la siguiente: **Agricultura** 600 personas desempleadas (un **1,30%** del total), Industria 4.000 (**8,66%**), **Construcción** 2.400 (**5,19%**), Servicios 10.000 (**21,65%**) y *Sin empleo anterior o que han dejado su empleo hace más de un año*, 29.200 (**63,20%**).
- Conviene señalar que en comparación con el trimestre anterior el descenso del paro proviene del descenso del desempleo en el sector servicios (6.300 parados menos) y en la agricultura (700 menos) ya que aumenta levemente en la industria (400 más) y sobre todo en la construcción (1.200 más).
- Por último, la estimación del **número de inactivos desanimados** (personas que no buscan empleo porque creen que no van a encontrarlo pero están disponibles para trabajar) se cifra aproximadamente en 3.500, lo que supone un 0,67% del total de la población de 16 y más años. Navarra es la tercera Comunidad con menor proporción, siendo la media estatal un 1,23% (472.473 personas).

**Tabla 2. Distribución de la población desempleada en Navarra según sectores.**

		TOTAL	Agricultura	Industria	Construcción	Servicios	Parados que buscan primer empleo o han dejado su último empleo hace más de un año	
Evolución	2008	I	19,5	0,3	2,8	2,5	7,2	6,7
		II	18,3	0,3	3,1	2,6	5,8	6,5
		III	23,2	0,5	5,1	2	7,9	7,6
		IV	25,7	0,7	5,7	3	9,1	7,2
	2012	I	51,5	0,8	9,1	5,3	15,7	20,6
		II	52,3	0,7	5,2	6,6	15,4	24,5
		III	47,8	0,3	5,3	4,9	14,7	22,7
		IV	54,6	0,9	7,6	4,1	13,6	28,4
	2013	I	60,1	1,1	8,2	4,2	18,2	28,4
		II	57,9	2,9	7,8	3,3	17,9	26
		III	56,7	2,3	6	2,4	16,9	29,2
		IV	51	1,5	4,7	1,8	15,2	27,9
2014	I	53,8	1,2	5	1,7	17,4	28,5	
	II	49,5	1,3	3,6	1,2	16,3	27,1	
	III	46,2	0,6	4	2,4	10	29,2	
Variaciones	Trimestre anterior	Abs.	-3,3	-0,7	0,4	1,2	-6,3	2,1
		%	-6,7	-53,8	11,1	100,0	-38,7	7,7
	Año anterior	Abs.	-10,5	-1,7	-2	0	-6,9	0
		%	-18,5	-73,9	-33,3	0,0	-40,8	0,0

Fuente: Elaboración propia a partir de los datos de la EPA (INE).

**Gráfico 4. Evolución del desempleo estimado en Navarra (EPA).**



Fuente: Elaboración propia a partir de los datos de la EPA (INE).

### 2.3.2.- Desempleo registrado

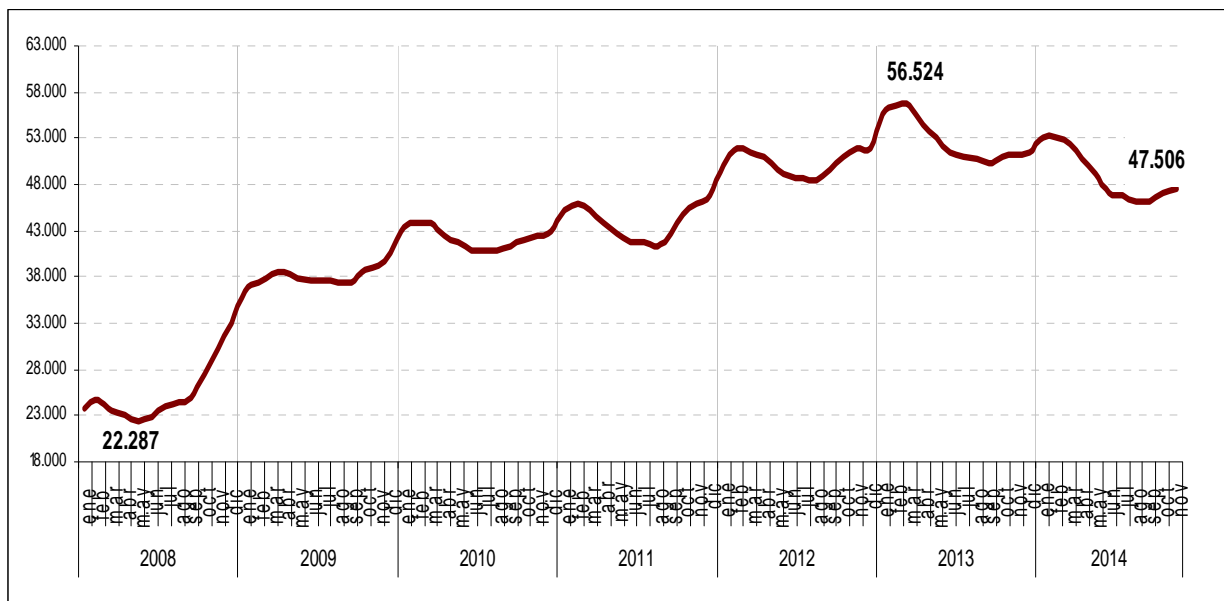
- La incidencia de la estacionalidad ha supuesto un **nuevo aumento del paro registrado**. En el mes de noviembre el número de personas desempleadas registradas asciende a **47.506**. Tal y como advertíamos en anteriores informes era muy probable que se detuviese la tendencia decreciente del paro después del periodo estival. También señalábamos que los descensos anteriores aunque positivos eran claramente insuficientes, no reducían de manera drástica los niveles de paro y por tanto las previsibles subidas del desempleo tras los meses de verano supondrían un agravamiento de la situación ya de por sí muy delicada. De esta forma noviembre vuelve a ser un mes negativo rompiendo de esta forma la tendencia decreciente sucedida desde febrero hasta agosto.
- Las **variaciones mensuales** de los últimos cinco años fueron las siguientes: En noviembre de 2009 el paro aumentó en 512 personas (un 1,32%), en 2010 se incrementó en 427 personas (un 1,02%), en 2011 creció en 1.068 (un 2,39%), en 2012 el aumento fue de 856 (el 1,68%), el pasado año se incrementó en 356 (un 0,70%) y este año se ha producido un aumento de 487 personas desempleadas (un 1,04%).
- De todas formas en **términos interanuales** el decremento sigue siendo significativo; el desempleo se reduce en 3.772 personas en un año, un -7,36%. Se trata del catorceavo mes consecutivo en el que se reduce el desempleo interanual. Sin embargo, también conviene advertir que ese descenso interanual es menor que los producidos en los meses anteriores (-8,92% en agosto, -8,33% en septiembre y 7,66% en octubre). Por tanto, la intensidad del descenso del paro parece reducirse. Insistimos en que la realidad socioeconómica del país y la Comunidad Foral sigue siendo muy complicada, aunque Navarra sigue encontrándose indiscutiblemente en mejor situación. De ahí la importancia de las medidas adoptadas en el Acuerdo para la reactivación de la economía y el empleo.
- Por su parte, en **el conjunto del Estado**, el paro de noviembre ha disminuido respecto al mes anterior (14.688 personas desempleadas registradas menos, un -0,32%). Respecto a noviembre de 2013 el desempleo se ha reducido en 296.792 personas (-6,17%). De esta forma, a pesar del incremento mensual del desempleo registrado en Navarra, el decremento anual continúa siendo mayor en la Comunidad Foral.
- El paro registrado **baja en 11 Comunidades Autónomas**, encabezadas por Andalucía (-9.571), Comunidad Valenciana (-6.763) y Cataluña (-5.481). Sube, por contra, en 6, encabezadas por Baleares (8.798) y Galicia (4.588).
- Tal y como se ha señalado, si tenemos en cuenta los datos de **hace un año**, noviembre de 2013, el paro ha descendido en la Comunidad Foral (exactamente en 3.772 personas). Este decremento supone un -7,36% anual. La media anual estatal es del -6,17%. Navarra es la octava Comunidad Autónoma donde más desciende el desempleo en un año en términos relativos.
- Por su parte, el **desempleo masculino** se sitúa en los 22.214 hombres al aumentar 302 parados (un 1,38%) y el **femenino** en 25.292 mujeres, aumentando en 185 desempleadas (un 0,74%) en relación con

el pasado mes de octubre. Si lo comparamos con noviembre de 2013, el paro masculino desciende en 2.674 hombres (-10,74%) mientras que el femenino se reduce en 1.099 desempleadas (-4,16%)

- Por **sectores económicos** el desempleo aumenta mensualmente en Agricultura (muy levemente), Industria, Servicios y en la categoría Sin empleo anterior, mientras que desciende en Construcción. De esta forma en Agricultura se incrementa en 1 parado (0,04%), en Industria en 29 (un 0,39%), en Servicios aumenta en 396 (un 1,35%) y en la categoría Sin empleo anterior lo hace en 74 personas (un 2,20%). Por el contrario en Construcción desciende en 13 personas (un -0,29%).
- Las **variaciones interanuales** (nov13-nov14) **por sectores** son las siguientes: Agricultura 11 parados más (un 0,45%), Industria 1.280 parados menos (un -14,68%), Construcción 1.030 personas desempleadas menos (-18,80%). En el sector Servicios se produce un descenso en términos absolutos de 1.786 personas desempleadas en un año lo que supone una bajada del -5,67%. Por último, en la categoría Sin empleo anterior el desempleo se incrementa en 313 personas (un 10%). De esta forma la población desempleada registrada en Navarra se distribuye porcentualmente y según sectores de la siguiente manera: Agricultura (5,15%), Industria (15,68%), Construcción (9,36%), Servicios (62,59%) y Sin empleo anterior (7,25%). Por tanto, casi un 16% de las personas desempleadas provendrían de la industria mientras que seis de cada diez lo harían del sector servicios.
- Por todo ello es un grave error dar por finalizada la crisis basándose únicamente en el insuficiente crecimiento del PIB, un débil crecimiento incrustado en un entorno sociolaboral enormemente empobrecido y vulnerable con unas tasas de paro todavía elevadas y con un peso histórico del paro de larga duración, un contexto que no mejorará radicalmente en el corto plazo asentándose de esta forma la desigualdad socioeconómica.
- Por otra parte al analizar el paro registrado se debe tener en cuenta el **aumento de las personas desempleadas que no se registran en los Servicios Públicos de Empleo** ante el agotamiento de las prestaciones y subsidios y la falta de expectativas de encontrar un empleo a través de las oficinas de los SPE.
- En cuanto al **perfil del desempleo en Navarra**, el 46,8% son hombres y en consecuencia el 53,2% mujeres. Por otra parte, el 42,8% de los parados navarros tienen más de 45 años y el 9,8% menos de 25. En ese sentido conviene insistir en que es cierto que el desempleo juvenil es una lacra pero no es menos cierto que el desempleo en los mayores de 45 años es tan preocupante o más que el juvenil por todo lo que ello conlleva. Respecto al nivel de estudios terminados significar que el 68,4% de las personas desempleadas registradas no tienen estudios superiores a la primera etapa de secundaria. Sin embargo, también hay que resaltar que un 10,9% de los parados/as, exactamente 5.162 personas, tienen enseñanzas universitarias. Del total de ese colectivo (personas desempleadas con estudios universitarios) siete de cada diez son mujeres (69,5%).
- Por último, la **población extranjera desempleada** representa el 17,1% del total del desempleo en nuestra Comunidad; la máxima proporción se alcanzó en abril de 2011 con un 21,58%. Los datos corroboran que se trata de uno de los colectivos más afectados por la crisis. Si tomamos como referencia inicial primavera de 2008 (comienzo visible de la crisis en Navarra), los datos muestran

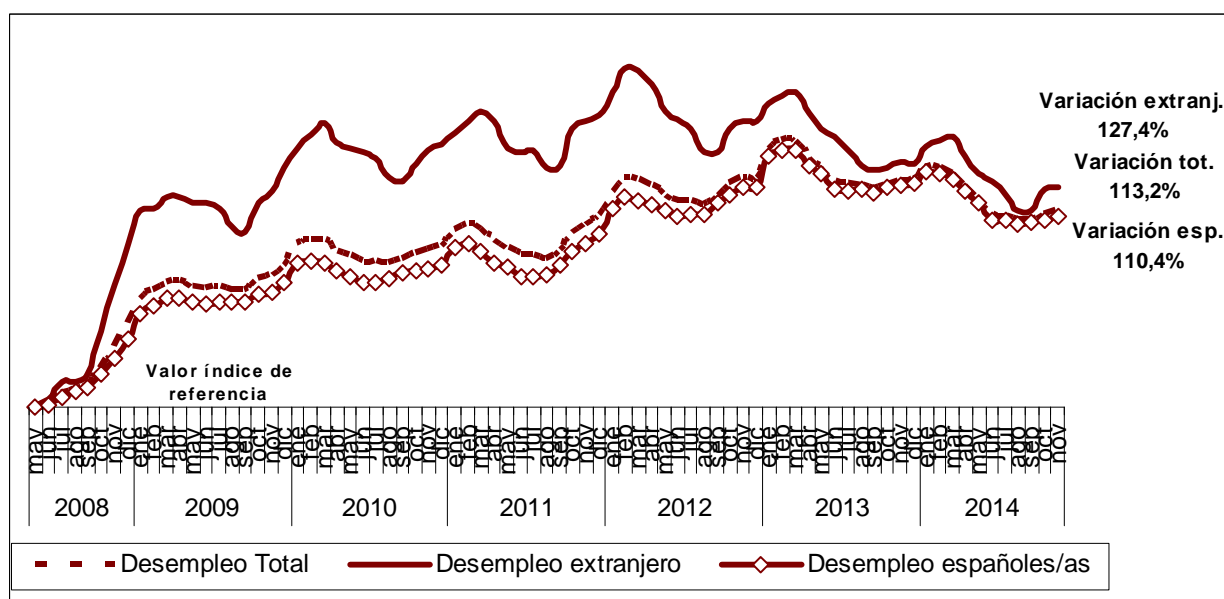
como dicho impacto, dentro de la gravedad general, ha sido significativamente mayor en el colectivo extranjero aunque conforme ha pasado el tiempo las diferencias parecen haberse reducido. Recordemos que en muchos casos los trabajos ocupados por la población inmigrante sobre todo en el anterior ciclo económico (con el discurrir de la crisis se ha dado una cierto equilibrio a la baja) fueron los más vulnerables al tratarse de empleos en ramas más volátiles, con mayor temporalidad, con menor cualificación del puesto, etc.

**Gráfico 5. Evolución del desempleo registrado en Navarra.**



Fuente: Elaboración propia a partir de los datos de registro de paro (SNE).

**Gráfico 6. Evolución del desempleo registrado en Navarra según nacionalidad (variación porcentual).**



Fuente: Elaboración propia a partir de los datos de registro de paro (SNE).

## 2.4. Indicadores de género y edad

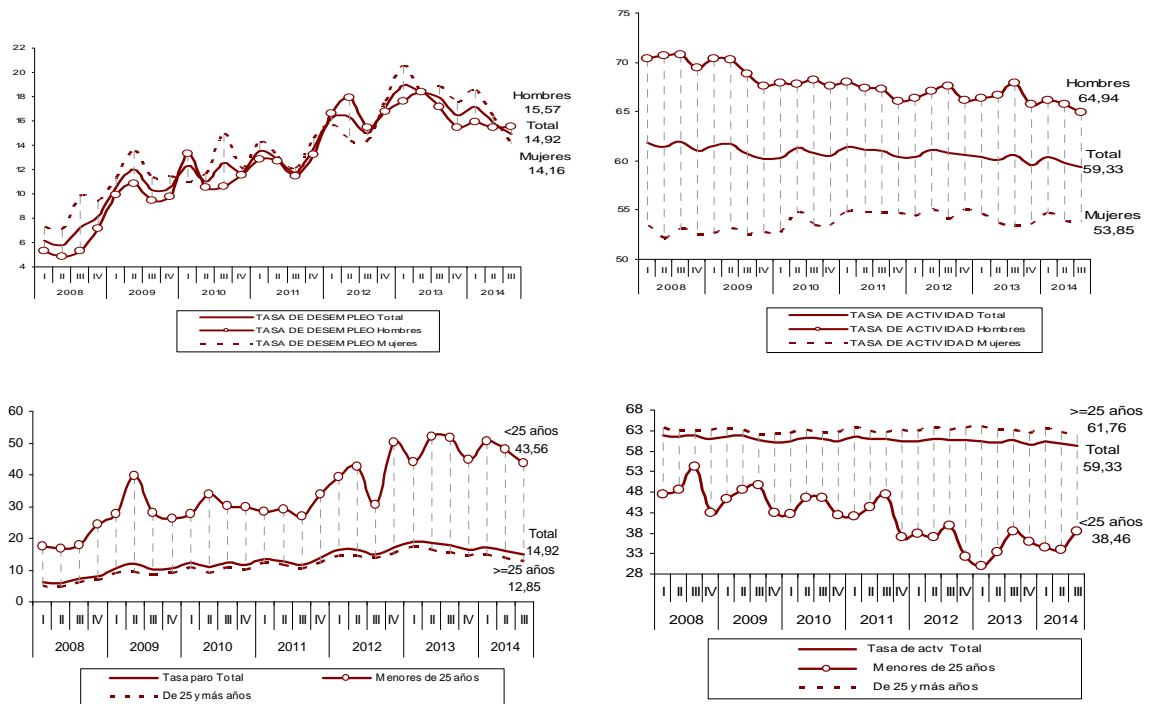
- La evolución de la crisis está presentando diversas olas o etapas; en los primeros semestres la población masculina era claramente la más perjudicada, con la evolución de la crisis el impacto entre la población femenina aumentó. En anteriores informes ya se advertía que se estaba produciendo un fenómeno que denominábamos como **“igualdad a la baja”**, la situación de los hombres empeoraba considerablemente mientras que la de las mujeres también lo hacía aunque en menor medida. La segregación ocupacional según sexo tiene mucho que ver con estas fluctuaciones. Los últimos datos reflejan como de nuevo, tras varios años, la tasa de paro entre los hombres es superior a la de las mujeres. Por otro lado, también es importante destacar la mayor estabilidad **de la actividad femenina** mientras que la tasa de **actividad masculina ha caído** a lo largo de la crisis. En cuanto a los **jóvenes**, los últimos datos siguen mostrando su grave situación respecto al empleo, es cierto que resultan algo más favorables que los de los anteriores trimestres pero aún así siguen siendo extremadamente graves y denotan un profundo problema estructural de medio y largo alcance. La realidad es que nuestros jóvenes sufren unas **tasas de paro significativamente superiores** a las del resto de intervalos de edad.
- La **tasa de desempleo femenino** se sitúa en el 14,16%, 2,18 puntos menos que en el trimestre anterior y 4,67 puntos por debajo de la del mismo trimestre de 2013. Por su parte, la **tasa masculina** aumenta trimestralmente levemente (0,08 puntos) aunque se reduce en 1,61 puntos en un año, situándose en el 15,57%. Como se ha indicado, esta evolución ha supuesto que la tasa de paro masculino sea superior a la tasa femenina, circunstancia que no sucedía desde el tercer trimestre de 2012; la diferencia es de 1,41 puntos. En el **conjunto del Estado** la tasa de paro entre los hombres es del 22,53% y la de las mujeres del 25,01%. Por tanto las diferencias con las de las de la Comunidad Foral son de 6,96 puntos en el caso de los hombres y 10,85 puntos en el de las mujeres. Con estos datos podemos decir que la diferencia se reduce en el caso de los hombres y se amplía en el de las mujeres navarras con las del conjunto del Estado.
- También se ha señalado que en el tercer trimestre del año se produce un aumento de la **ocupación**. Pero hay que indicar que este incremento responde en exclusiva al aumento de la ocupación femenina ya que el **número de ocupadas aumenta** en un trimestre en 3.200 mujeres frente al descenso de 1.900 ocupados. En **términos anuales** los resultados también siguen la misma pauta, las ocupadas aumentan en un año en 7.600 mientras que el número de ocupados se reduce en 3.900. Como veremos a continuación, el aumento de la ocupación tiene mucho que ver con el mencionado aumento de la terciarización del empleo también en Navarra. El incremento anual del empleo deriva principalmente del aumento de la ocupación en el sector servicios, sector con un mayor porcentaje de mujeres.
- Por otra parte, en el tercer trimestre de 2014 la **tasa de actividad masculina** se sitúa en el 64,94%, siendo la diferencia con la tasa femenina de 11,1 puntos ya que la **tasa de actividad femenina** es del 53,85%. A pesar de que la diferencia sigue siendo elevada hay que indicar que la tasa de actividad



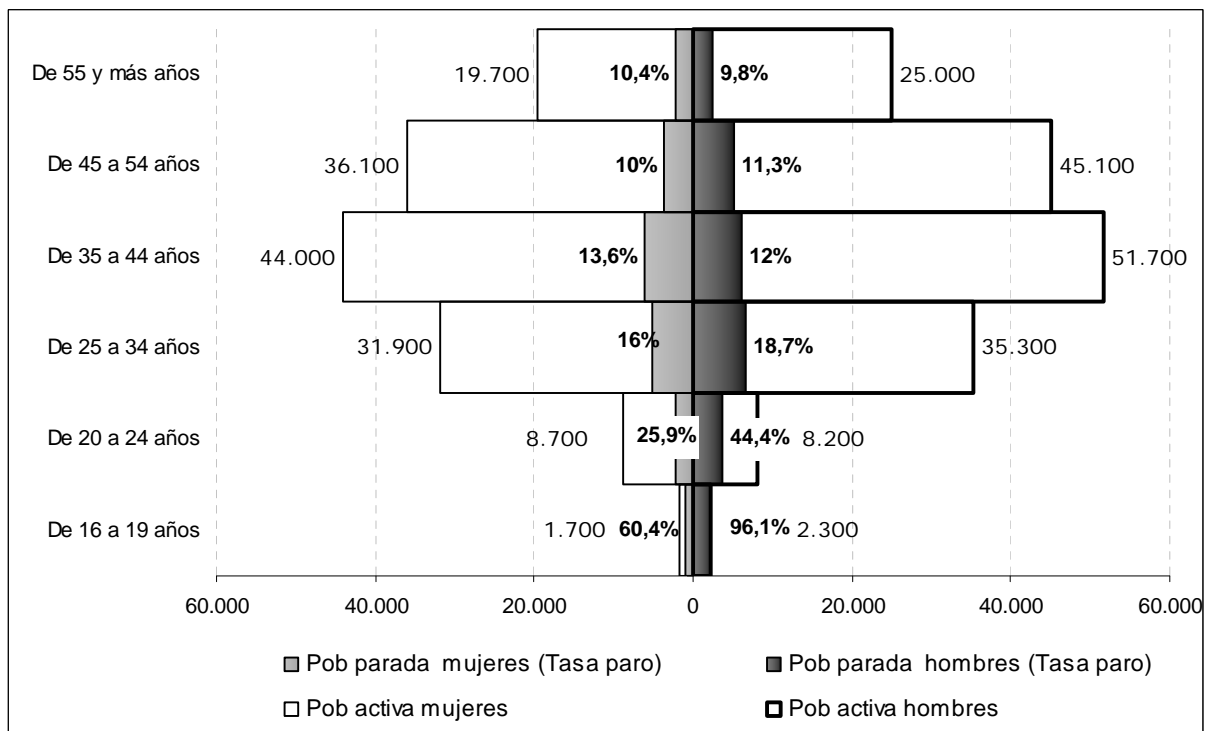
femenina se ha mantenido estable en los últimos años mientras que la masculina ha decrecido. En términos anuales la tasa de actividad masculina ha descendido en 2,94 puntos mientras que la femenina ha crecido en 0,44. En relación con todo ello, el número de activas ha aumentado en un año en 1.200 mujeres frente al descenso de 7.900 activos. El hecho es que a raíz de la crisis y tras un largo periodo de "inactividad", no pocas mujeres oficialmente inactivas, han vuelto a buscar trabajo fuera del hogar para paliar los efectos de la crisis en el presupuesto familiar o ante el temor de la pérdida de empleo por parte de otros miembros de la unidad familiar. Por ejemplo, en el tercer trimestre de 2008 el número de activas en Navarra era de 137.000, es decir, 5.100 menos que en el tercer trimestre de 2014 (142.100), por lo tanto se ha producido un aumento del 5,1% en el número de activas. Respecto a los activos, en 2008 eran 182.400 y en el tercer trimestre de 2014 han sido 167.500, es decir, 14.900 menos, un -8,2%.

- Por último, la situación de la **población joven** sigue siendo inasumible a pesar del descenso del desempleo también sucedido en el colectivo; la tasa de desempleo entre los menores de 25 años desciende trimestralmente en 4,52 puntos, dicha tasa se cifra en el 43,56%, 28,64 puntos por encima de la total (14,92%). Es decir, cuatro de cada diez jóvenes activos se encuentra en situación de desempleo. De ahí la importancia de la puesta en marcha de diversas iniciativas como el Programa de Garantía Juvenil. De todas formas conviene recordar que la tasa de actividad es en este caso del 38,46% frente al 59,33% total. Es decir, la proporción de personas jóvenes activas (ocupadas o paradas) es significativamente menor, de hecho, dada la coyuntura del empleo, su actividad ha descendido a lo largo de la crisis de manera importante. Aún así lo cierto es que una gran parte de ese colectivo de jóvenes activos se encuentra desempleada y es necesario implementar medidas urgentes para corregir este desajuste que lastra a la Comunidad Foral y que tendrá efectos nocivos más allá del corto plazo. De hecho se dice que una generación mejor preparada vivirá peor que sus progenitores por las consecuencias de la actual crisis. En términos absolutos son alrededor de 9.100 jóvenes desempleados en Navarra lo que representa el 19,69% del total del desempleo según la EPA; en el conjunto del Estado el paro juvenil supone el 15,98% (el número de personas paradas menores de 25 años es de aproximadamente 867.600). En el caso del paro registrado son exactamente 4.647 los parados menores de 25 años lo que supone un 9,8% del total. Recordemos que se trata de dos fuentes con metodologías diferentes.

**Gráfico 7. Tasas de paro y actividad en Navarra según sexo y edad.**



**Gráfico 8. Distribución de la población activa (absolutos) y parada (tasa de paro) según sexo y edad (IIIT014).**



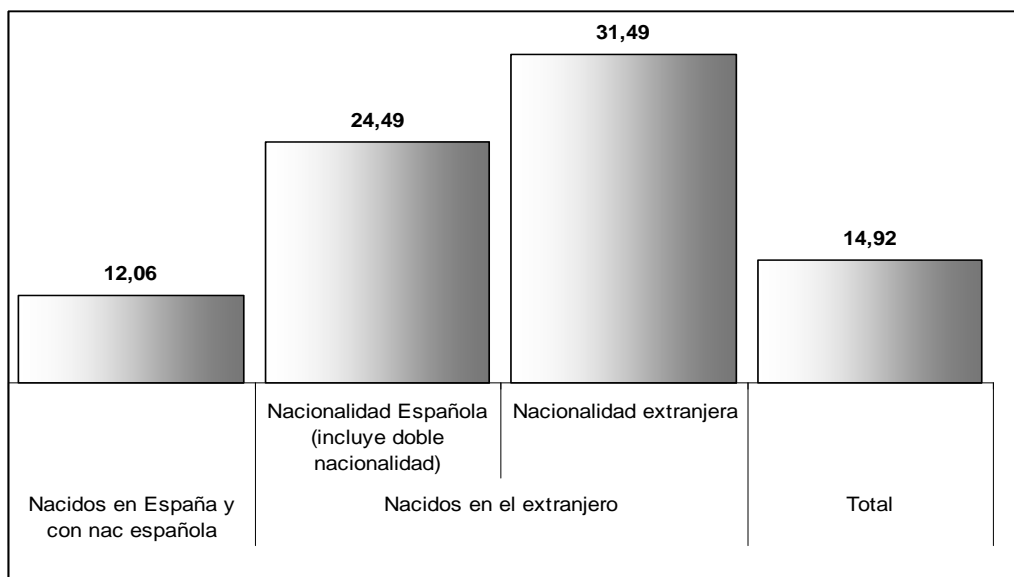
Fuente: Elaboración propia a partir de los datos de la EPA (INE).

## 2.5 Población extranjera

- Según la última EPA presentada (IIIT014) se produce también un **descenso trimestral significativo del desempleo extranjero**. Respecto al segundo trimestre el número de desempleados extranjeros desciende en 3.800 personas, un -27,14% mientras que en el caso de la población española se produce un leve aumento, 500 parados más, un 1,41%. Por su parte, en términos interanuales el descenso del desempleo es también más significativo entre la población extranjera, 4.000 extranjeros desempleados menos, es decir, un -28,11% de variación porcentual anual frente al descenso del -15,26% entre la población con nacionalidad española.
- De todas formas la **tasa de desempleo** de las personas con nacionalidad extranjera sigue situándose muy por encima de la correspondiente a la población española, un 31,99% frente al 12,96%. La diferencia entre las tasas se sitúa por tanto en los 19,03 puntos. De todas formas conviene advertir que en el caso de Comunidades Autónomas relativamente pequeñas como Navarra, los datos con cierto nivel de desagregación extraídos de la EPA, como es el caso, deben tomarse con cierta cautela por los posibles problemas de representatividad, de hecho se dan importantes fluctuaciones. Sea como fuere las diferencias entre las tasas de paro resultan suficientemente ilustrativas como para advertir el diferente impacto de la crisis en forma de paro en ambos colectivos.
- Por otro lado, dada la maduración del fenómeno migratorio es aconsejable tener en cuenta no sólo la nacionalidad sino también el lugar de origen o nacimiento ya que en un importante número de casos se cuenta con la nacionalidad española. La cuestión es aproximarnos a conocer la realidad de la población inmigrante más allá de su nacionalidad. De esta forma se puede estimar a través de la EPA que la **tasa de paro de la población nacida en el extranjero y que tiene nacionalidad española** desciende aproximadamente hasta el **24,49%**, cifra menor que la tasa de paro de la **población nacida en el extranjero y con nacionalidad extranjera, 31,49%**. Por su parte, la tasa de paro de la **población nacida en España y con nacionalidad española** sigue siendo significativamente menor ya que es un **12,06%**.
- En términos de **ocupación** aumenta trimestralmente el volumen de población ocupada extranjera. Exactamente, respecto al segundo trimestre de 2014, un 6,9% (1.400 personas extranjeras ocupadas más). Sin embargo, en términos interanuales no se produce ninguna variación. En el caso de la población ocupada española se da un leve descenso trimestral, un -0,04%, lo que supone 100 ocupados menos en un trimestre, mientras que en un año se produce un incremento de 3.700 personas ocupadas españolas más lo que representa un 1,56% anual.
- Por último, respecto a la **población activa**, sigue siendo importante la diferencia entre las tasas de la población extranjera (73,99%) y española (58,01%), 16 puntos de diferencia. Se puede relacionar este hecho con la propia morfología del colectivo. El histórico fenómeno de la inmigración estuvo relacionado o motivado por razones principalmente económico-laborales. El peso de la población potencialmente activa (16-64 años) en el colectivo extranjero es muy superior al del conjunto de la población española (80,5% frente al 63,5%, según los datos del Padrón continuo de habitantes). Aún

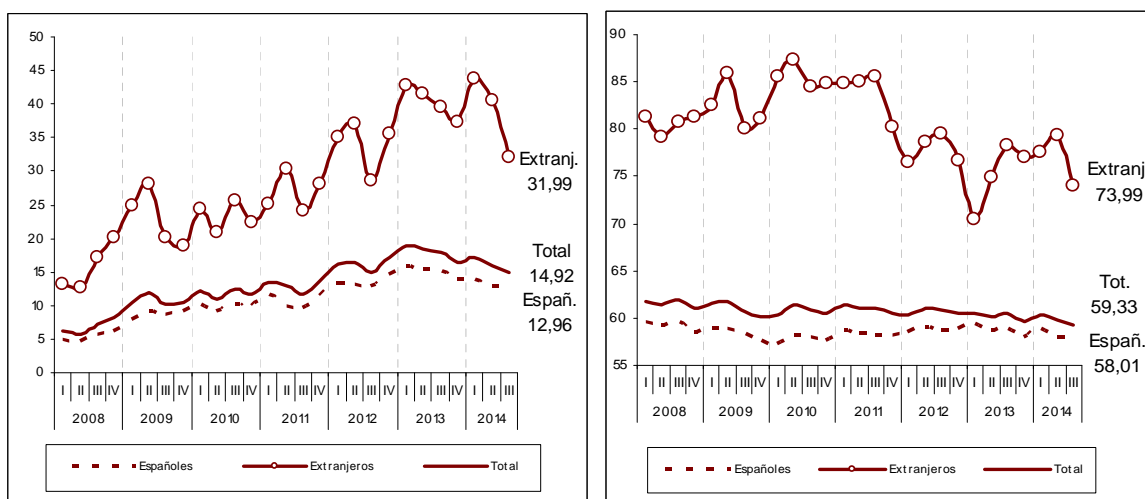
así también conviene resaltar que con el paso del tiempo la tasa de actividad del colectivo extranjero también ha descendido ligeramente en los últimos años, la tasa de actividad llegó a alcanzar en 2010 el 87%. En relación con ello, si tenemos en cuenta el número de activos extranjeros en el tercer trimestre de 2008 se estima un descenso de 12.100 personas. Pero como decimos, mucho tiene que ver el proceso de nacionalización del colectivo. También hay que considerar el efecto de la crisis en cuanto al aumento del retorno o desplazamiento a otros países aunque en el caso de Navarra esta circunstancia parece ser menos intensa que en otros territorios.

**Gráfico 9. Tasas de paro en Navarra según nacionalidad y lugar de nacimiento.**



Fuente: Elaboración propia a partir de los datos de la EPA, III T14 (INE).

**Gráfico 10. Tasas de paro y actividad en Navarra según nacionalidad.**



Fuente: Elaboración propia a partir de los datos de la EPA (INE).

## 2.5. Distribución sectorial del empleo

- Respecto a la **ocupación sectorial**, la agricultura desciende anualmente en 3.200 personas el número de ocupados (un -20,65%), en la industria aumenta el número de ocupados en 1.500 personas (un 2,23%), en la construcción desciende en 800 (-5,13%) y en el sector servicios aumenta en cuanto a ocupación en 6.300 personas (3,91%).
- De todas formas parece estar dándose un aumento, también en Navarra, del protagonismo del sector servicios, es decir, una mayor terciarización de la economía y por ende del mercado laboral. Este hecho sería positivo si se tratase de un aumento de los servicios de mayor valor añadido, de una mejora de las condiciones laborales del sector, etc. pero la realidad es diametralmente diferente. El sector servicios está ganando protagonismo en el PIB sobre unos cimientos frágiles y vulnerables (poco valor añadido, precariedad laboral, etc.) con todo lo que ello implica. Hay que tener en cuenta que el potencial de crecimiento de una economía se reduce si depende excesivamente de un sector de bajo valor añadido. Por todo ello es preciso revitalizar la industria para la reactivación de la actividad económica y productiva. Dinamizar el sector industrial supondría potenciar su capacidad competitiva, sus posibilidades de internacionalización y de comercio exterior, su potencialidad innovadora, la generación de empleo de mayor calidad, generalmente con mayor demanda de cualificación en un sector más estable..., todo ello teniendo en cuenta también el efecto "rebote" que tendría sobre el resto de sectores.
- Aún así, a pesar de la difícil situación por la que está pasando la industria, es importante destacar que la distribución sectorial de la ocupación en Navarra **continúa otorgando un significativo protagonismo al sector industrial** (26,1% del empleo frente al 13,9% del conjunto del Estado) y un menor peso del sector Servicios (63,6% del empleo frente al 76,5% del total del país).
- En relación con lo explicado resulta interesante para valorar la importancia de la caracterización del tejido productivo, seguir **analizando conjuntamente la distribución sectorial y las tasas de paro**. De esta forma a pesar de la importante crisis por la que también está pasando la industria, aquellas Comunidades Autónomas con una mayor presencia industrial son las que tienen menores tasas de desempleo. Por el contrario, aquellos territorios con menos industria son los que sufren unas mayores tasas de paro. Las diferencias entre las tasas de desempleo alcanzan los 20,3 puntos. Insistimos en que los territorios con empleos más cualificados, de mayor calidad, con un tejido productivo de mayor valor añadido son los que en una coyuntura generalizada de crisis sufren unas tasas de paro menores. En este caso Navarra es la Comunidad con la menor tasa de paro y la primera con mayor proporción de ocupación industrial. En el lado opuesto se encuentra Canarias con una ocupación industrial menor del 5% y una tasa de paro del 33,36%. Precisamente en Canarias el sector servicios representa el 87,55% de la ocupación, 9 puntos más que en 2008.
- Por último, la **distribución sectorial tiene su reflejo en la ocupación**. En este sentido, Navarra se distingue por un mayor porcentaje de población ocupada encuadrada en la categoría de trabajadores cualificados de la industria manufacturera, así como en la categoría de operarios y

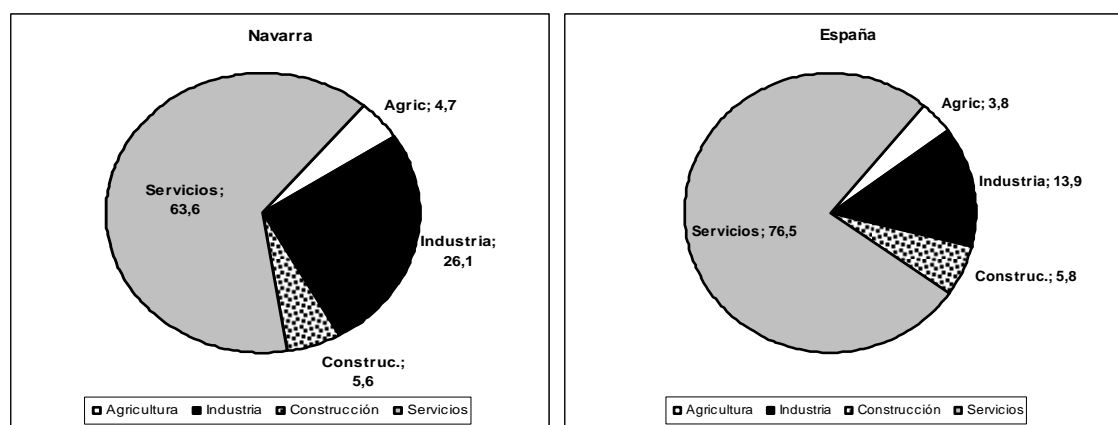
montadores. Por su parte, las ocupaciones técnicas tienen un peso similar. Por el contrario, la presencia relativa en comparación con el conjunto del Estado de trabajadores en ocupaciones denominadas elementales y en las ocupaciones de los servicios es menor.

**Tabla 3. Distribución de la población ocupada en Navarra según sectores (miles personas).**

		TOTAL		AGRICULTURA		INDUSTRIA		CONSTRUCCIÓN		SERVICIOS		
		Navarra	España	Navarra	España	Navarra	España	Navarra	España	Navarra	España	
Evolución	2008	I	297,4	20.620,0	13,3	870,1	80,5	3.352,8	35,5	2.679,5	168,1	13.717,6
		II	297,4	20.646,9	14,0	830,6	80,4	3.284,3	36,4	2.559,4	166,6	13.972,6
		III	296,3	20.556,4	13,2	798,8	84,7	3.231,1	29,9	2.418,0	168,4	14.108,6
		IV	290,4	20.055,3	12,5	813,2	81,7	3.078,5	28,9	2.182,6	167,2	13.981,0
	2012	I	266,2	17.765,1	8,1	763,0	69,1	2.509,7	18,1	1.200,8	170,9	13.291,5
		II	268,7	17.758,5	8,6	722,3	67,7	2.489,6	17,9	1.204,5	174,5	13.342,0
		III	271,6	17.667,7	11,1	714,2	70,7	2.496,7	18,1	1.149,9	171,7	13.306,9
		IV	263,6	17.339,4	10,2	774,0	66,8	2.438,8	18,2	1.090,1	168,4	13.036,4
	2013	I	256,8	17.030,2	13,8	716,5	67,6	2.378,5	14,0	1.065,2	161,3	12.870,0
		II	256,7	17.160,6	15,5	753,1	67,1	2.357,7	14,0	1.034,2	160,1	13.015,6
		III	259,7	17.230,0	15,5	699,4	67,3	2.345,1	15,6	1.028,1	161,2	13.157,5
		IV	259,3	17.135,2	15,6	777,3	67,2	2.340,8	13,8	990,4	162,7	13.026,8
	2014	I	260,3	16.950,6	14,0	809,1	67,2	2.298,6	12,7	942,1	166,4	12.900,8
		II	262,0	17.353,0	13,4	739,3	65,7	2.355,3	13,6	979,0	169,3	13.279,4
		III	263,3	17.504,0	12,3	666,1	68,8	2.427,1	14,8	1.022,5	167,5	13.388,2
	Variaciones	Trimestre dife anterior	dife	1,3	151,0	-1,1	-73,2	3,1	71,8	1,2	43,5	-1,8
%			0,50	0,87	-8,21	-9,90	4,72	3,05	8,82	4,44	-1,06	0,82
Año dife anterior		dife	3,6	274,0	-3,2	-33,3	1,5	82,0	-0,8	-5,6	6,3	230,7
		%	1,39	1,59	-20,65	-4,76	2,23	3,50	-5,13	-0,54	3,91	1,75

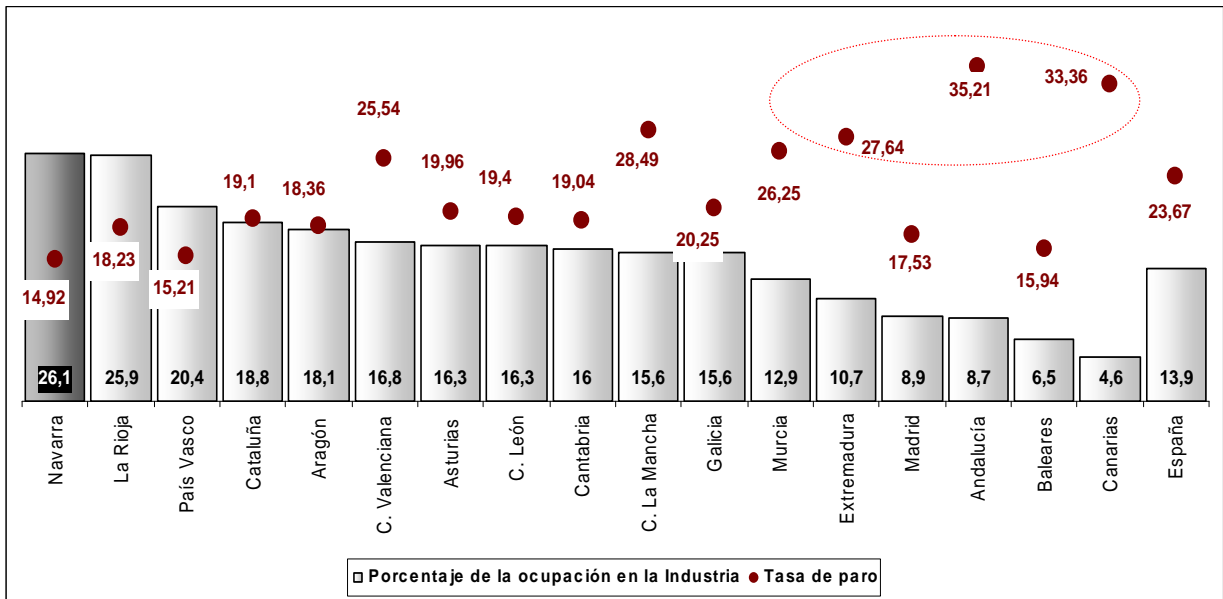
Fuente: Elaboración propia a partir de los datos de la EPA (INE).

**Gráfico 11. Distribución de la ocupación. Navarra y España (IIIT014).**



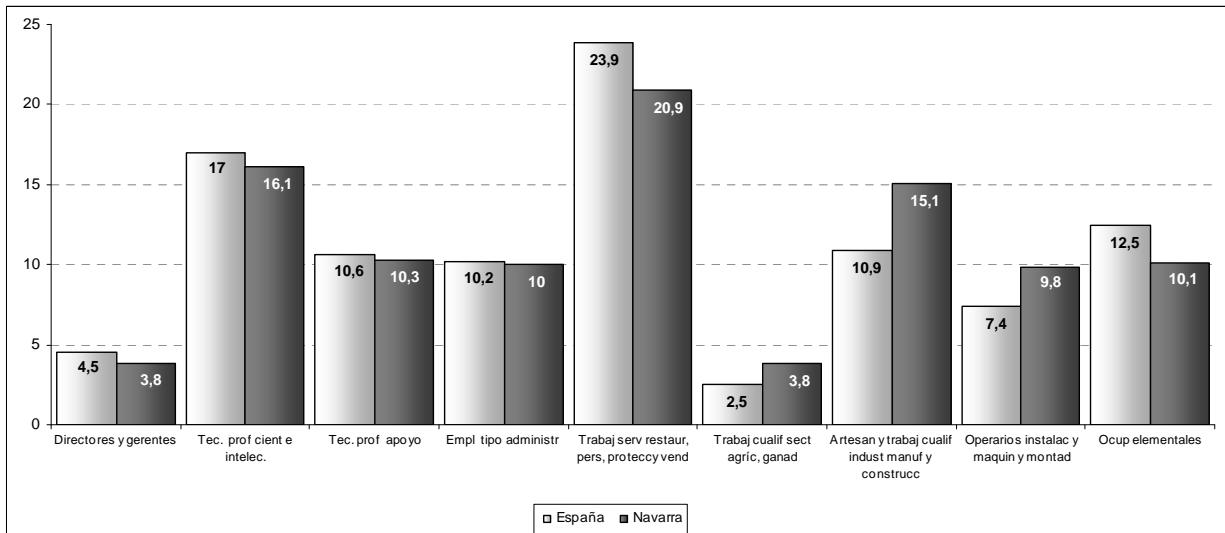
Fuente: Elaboración propia a partir de los datos de la EPA (INE).

**Gráfico 12. Proporción de la ocupación en la industria y tasa de paro según CCAA (IIIT014).**



Fuente: Elaboración propia a partir de los datos de la EPA (INE).

**Gráfico 13. Distribución porcentual de la población ocupada según ocupación. Navarra y España (IIIT014).**



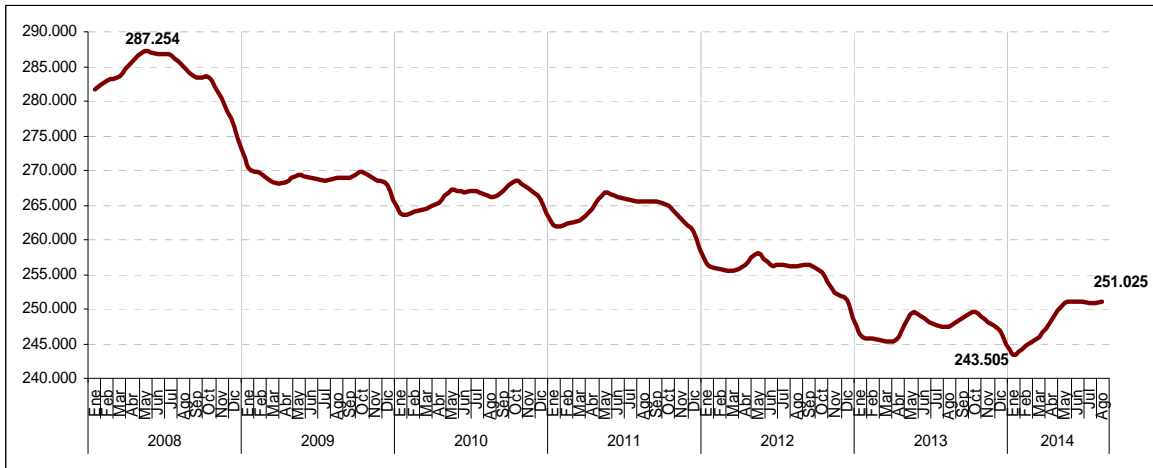
Fuente: Elaboración propia a partir de los datos de la EPA (INE).

## 2.6. Afiliación a la Seguridad Social

- Lo últimos datos recogidos (noviembre de 2014) reflejan un nuevo **descenso de la afiliación** deteniéndose la tendencia positiva de los últimos tres meses. El **número medio de trabajadores afiliados a la Seguridad Social** en noviembre de 2014 se sitúa en los **252.110**. Esta cifra supone un decremento mensual de 1.008 afiliados (un -0,40%) aunque un aumento anual de 4.061, un 1,64%.
- Insistimos en que son necesarios aumentos sostenidos, de mayor magnitud y calidad para compensar la fuerte caída de la afiliación a lo largo de los últimos años. En **noviembre de 2008** había en Navarra una media de 280.442 afiliados a la Seguridad Social, es decir, 28.332 más. Por tanto, el descenso porcentual desde entonces ha sido del -10,1%. Por otra parte, hay que recordar que la cota mínima de la serie se alcanzó en enero de este año con 243.505.
- Además, se debe tener en cuenta que mientras que en 2008 el 59% de la afiliación procedía del sector servicios, en 2014 el porcentaje se eleva hasta el 65%, también conviene señalar la importante caída de representatividad de la construcción pasando del 11% al 6% y en menor medida la de la industria (aproximadamente del 26% al 25%).
- Por **regímenes**, el descenso mensual de la afiliación hay que atribuirlo al decremento del número de personas afiliadas al Régimen General en su conjunto. Así, se produce una bajada de 1.115 afiliaciones en un mes (771 en el Régimen General y 344 en el Especial Agrario), descensos que se ven compensados por el aumento tanto de la afiliación en el Régimen del Hogar (34 más) como por el incremento de la afiliación en el de autónomos (73 más). En cuanto a los datos referentes a la variación anual, todos los regímenes experimentan crecimientos, destacando desde el punto de vista de las variaciones porcentuales, el aumento de la afiliación en el Régimen Agrario (7,65%) y en menor medida el crecimiento en el Régimen de Autónomos (2,26%).
- Por último, la **afiliación extranjera a la Seguridad Social** experimenta de nuevo un leve aumento. El número medio de afiliados extranjeros en octubre de 2014 fue de 20.255. Teniendo en cuenta este dato, el incremento mensual es de 40 afiliados (un 0,20%). Sin embargo, se produce un descenso anual, 878 afiliaciones menos (un -4,15%). Por otra parte, el peso de la afiliación extranjera en el conjunto de la afiliación en Navarra es del 8%; en octubre de 2008 representaba alrededor del 11,3%. La media de la afiliación extranjera alcanzaba entonces las 31.972 personas, por tanto, el descenso desde entonces se cifra en los 11.717 afiliados (un alarmante -36,64%).



**Gráfico 14. Evolución de la afiliación a la Seguridad Social en Navarra (media mensual).**



Fuente: Elaboración propia a partir de los datos del Ministerio de Empleo y Seguridad Social.

**Tabla 4. Afiliación a la Seguridad Social en Navarra según regímenes. Media mensual.**

	Total	R. General			Autónomos	
		Régimen General	S.E.Agrario	S.E.E. Hogar		
2013	ene	246.461	189.237	4.815	7.535	44.874
	feb	245.727	188.594	4.636	7.632	44.865
	mar	245.349	188.352	4.342	7.669	44.985
	abr	245.936	188.681	4.556	7.669	45.031
	may	249.261	190.832	5.554	7.693	45.181
	jun	248.698	190.903	4.880	7.648	45.267
	jul	247.640	190.559	4.362	7.491	45.228
	ago	247.473	190.416	4.405	7.451	45.201
	sep	248.676	191.230	4.726	7.489	45.231
	oct	249.610	192.136	4.499	7.527	45.448
	nov	248.048	190.976	3.998	7.526	45.548
	dic	246.725	189.847	3.807	7.509	45.562
2014	ene	243.505	186.749	3.931	7.452	45.373
	feb	244.673	187.752	3.926	7.536	45.459
	mar	246.055	188.958	3.902	7.585	45.609
	abr	248.425	190.602	4.422	7.617	45.783
	may	<b>250.882</b>	<b>191.986</b>	<b>5.217</b>	<b>7.641</b>	<b>46.038</b>
	jun	251.153	192.608	4.654	7.644	46.248
	jul	250.829	192.922	4.133	7.563	46.210
	ago	251.025	192.489	4.751	7.522	46.263
	sep	251.859	193.235	4.707	7.555	46.362
	oct	253.117	194.330	4.648	7.634	46.505
	nov	252.109	193.559	4.304	7.668	46.578
Variación	Mes anterior abs	-1.008	-771	-344	34	73
	Mes anterior %	-0,40	-0,40	-7,40	0,45	0,16
	Año anterior abs	4.061	2.583	306	142	1.030
	Año anterior %	1,64	1,35	7,65	1,89	2,26

Fuente: Elaboración propia a partir de los datos del Ministerio de Empleo y Seguridad Social.

## 2.7. Estabilidad del empleo

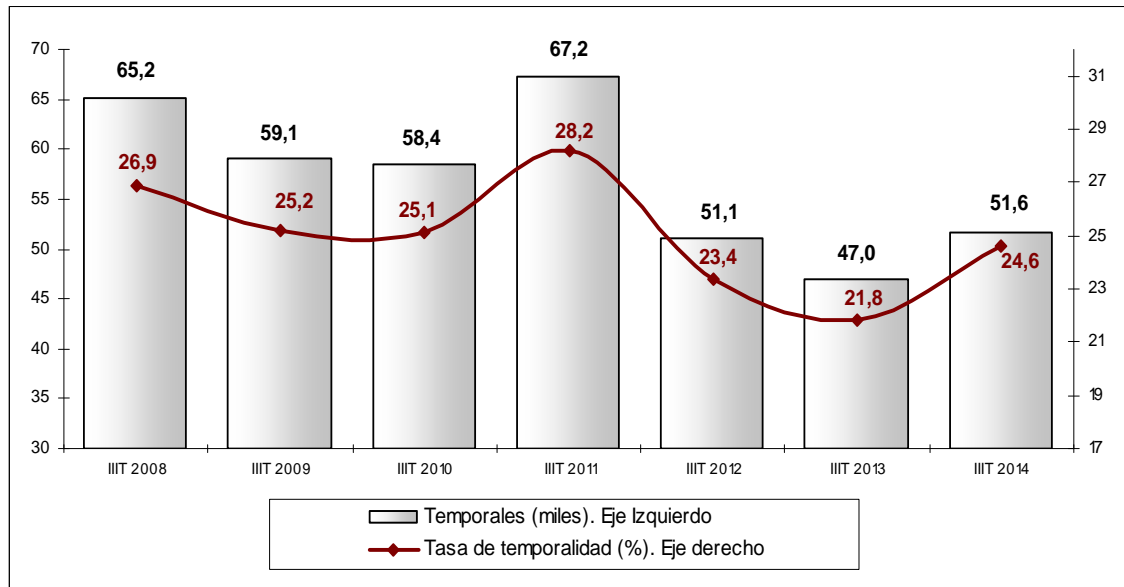
- La **tasa de temporalidad** en Navarra se sitúa en el 24,3% (IIT14), 2,9 puntos por encima de la del segundo trimestre de 2014 y 0,3 por debajo de la española (24,6%). En términos interanuales, la tasa correspondiente al tercer trimestre de 2014 es superior en 2,5 puntos a la del mismo periodo de 2013. El aumento anual de la temporalidad ha sido provocado por el aumento de la población asalariada temporal y por el significativo descenso de empleos asalariados indefinidos.
- Se ha producido un **aumento trimestral de la población asalariada**. Son 2.000 trabajadores/as asalariados más en un trimestre (un 0,95%). Este incremento obedece exclusivamente al aumento de los asalariados temporales. Mientras que el número de asalariados/as temporales crece aproximadamente en 6.600 personas (un 14,7%), el número de indefinidos/as desciende aproximadamente en 4.600 (un -2,8%) en un trimestre. Sin embargo, **en un año se ha dado un descenso** de la población asalariada, dicha disminución se cifra en 2.700 personas (un -1,3%), en este caso se produce la misma pauta aunque el descenso de la población asalariada indefinida es más acusado por lo que el balance resulta negativo. Son 4.600 temporales más en un año mientras que el número de indefinidos se reduce en 7.400.
- Si nos remontamos al **tercer trimestre de 2008**, las cifras muestran que se ha producido un **descenso** de 30.000 asalariados (un -12,4%), 16.400 indefinidos (-9,3%) y 13.600 temporales menos (un -20,9%).
- Desde una **perspectiva de género**, la **evolución trimestral** refleja como el número de asalariadas indefinidas desciende considerablemente en el tercer trimestre del año (5.100 menos, el -6,34%). Por el contrario los asalariados indefinidos crecen respecto al trimestre anterior en 500 (un 0,59%). Respecto al empleo temporal, se ha dado un mayor aumento de las asalariadas temporales, 5.800 más en un trimestre, siendo significativamente menor el incremento de asalariados temporales (700 más). En **términos anuales**, se produce un importante descenso de asalariados indefinidos, 6.200 menos en un año (un -6,8%), mientras que la caída de indefinidas es menor, 1.200 menos (un -1,6%). En el caso de los empleos temporales, en un año el número de asalariados temporales aumenta en 800 hombres (un 3,7%) mientras que el de asalariadas lo hace en 3.800 mujeres (el 15%).
- Por último, la diferencia entre las tasas de temporalidad del **sector público (30,6%) y privado (22,6%)** se sitúa en los 8 puntos, la mayor diferencia desde finales de 2012. Hay que recordar que en el anterior trimestre (IIT014) la diferencia fue de 0,70 puntos, la menor de los últimos ocho años. Indicar también que la brecha alcanzaba los 11,5 puntos en el segundo trimestre de 2008. A su vez se puede comprobar como durante el tercer trimestre del año se ha producido un significativo aumento trimestral de la tasa de temporalidad en el sector público (8,6 puntos) y en menor medida en el privado (1,3 puntos). En términos anuales la tasa del sector público ha experimentado un incremento menos acusado. Mientras que la tasa de temporalidad del sector público ha aumentado en 3,7 puntos, la correspondiente al sector privado lo ha hecho en 2,1 puntos.

**Tabla. Distribución de la población asalariada según tipo contrato y sexo (miles). Tasas de temporalidad.**

		TOTAL ASALARIADOS			ASALARIADOS INDEFINIDOS			ASALARIADOS TEMPORALES			TASA DE TEMPORALIDAD			
		Total	Hombre	Mujer	Total	Hombre	Mujer	Total	Hombre	Mujer	Total	Hombre	Mujer	
Evolución	2008	I	239,1	129,2	109,8	175,3	100,6	74,7	63,7	28,6	35,1	26,7	22,1	32
		II	240	133	107	173,1	102,1	71	66,9	31	36	27,9	23,3	33,6
		III	242,3	136,3	106,1	177,1	105	72,1	65,2	31,3	34	26,9	23	32
		IV	238,1	132,3	105,8	182,1	107,4	74,7	56	24,9	31,1	23,5	18,8	29,4
	2012	I	217,4	114,6	102,8	169,7	93,2	76,5	47,7	21,4	26,2	21,9	18,7	25,5
		II	217,2	110,7	106,5	169,9	90,3	79,6	47,3	20,4	26,9	21,8	18,4	25,3
		III	218,8	114,8	104,1	167,7	93,2	74,5	51,1	21,6	29,5	23,4	18,8	28,4
		IV	215,8	112,3	103,6	172,5	94,2	78,3	43,3	18,1	25,3	20,1	16,1	24,4
	2013	I	207	107,4	99,6	171,8	91,6	80,2	35,2	15,8	19,4	17	14,7	19,4
		II	210,3	108,7	101,6	166,9	89,4	77,4	43,4	19,3	24,1	20,6	17,7	23,8
		III	215	113,3	101,8	168,1	91,6	76,5	47	21,7	25,3	21,8	19,1	24,8
		IV	215,6	112,5	103,2	170,3	91	79,2	45,4	21,4	23,9	21	19	23,2
2014	I	214,1	112	102,1	172,2	90,7	81,6	41,8	21,3	20,5	19,5	19	20,1	
	II	210,3	106,6	103,7	165,3	84,9	80,4	45	21,8	23,3	21,4	20,4	22,5	
	III	212,3	108	104,4	160,7	85,4	75,3	51,6	22,5	29,1	24,3	20,9	27,9	
Variaciones	Trimestre anterior	Abs.	2	1,4	0,7	-4,6	0,5	-5,1	6,6	0,7	5,8	2,9	0,5	5,4
		%	0,95	1,31	0,68	-2,78	0,59	-6,34	14,67	3,21	24,89			
	Año anterior	Abs.	-2,7	-5,3	2,6	-7,4	-6,2	-1,2	4,6	0,8	3,8	2,5	1,8	3,1
		%	-1,26	-4,68	2,55	-4,40	-6,77	-1,57	9,79	3,69	15,02			

Fuente: Elaboración propia a partir de los datos de la EPA (INE).

**Gráfico. Evolución de los asalariados temporales y Tasa de Temporalidad.**

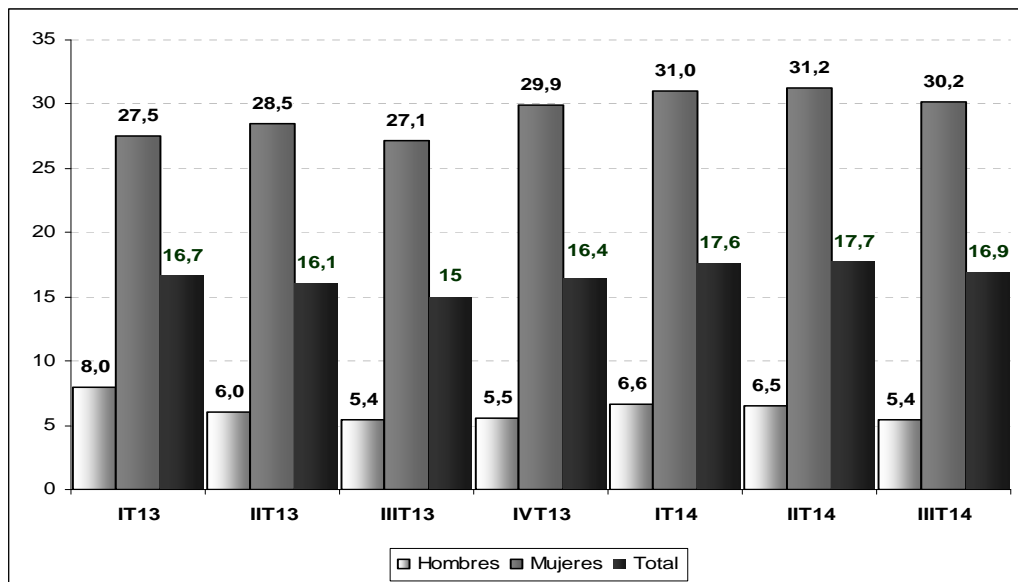


Fuente: Elaboración propia a partir de los datos de la EPA (INE).

## 2.8. Jornada laboral

- En cuanto al **tipo de jornada**, los datos estimados a través de la EPA confirman el aumento anual de la jornada parcial en el conjunto de la población ocupada en Navarra. Los datos relativos al tercer trimestre de 2014 cifran ese porcentaje en el 16,9%. Es decir, del total de personas ocupadas en Navarra casi el 17% tendrían empleos a jornada parcial. Sin embargo, desde una perspectiva de género los valores resultan mucho más significativos ya que el porcentaje se eleva hasta el 30,2% en el caso de las mujeres frente al 5,4% en el de los hombres. Por tanto, podemos señalar que tres de cada diez mujeres ocupadas en Navarra trabaja en empleos a jornada parcial. La diferencia entre ocupados y ocupadas se ha ampliado en los últimos trimestres.

**Gráfico. Porcentaje de población ocupada con jornada parcial en Navarra según sexo.**



Fuente: Elaboración propia a partir de los datos de la EPA (INE).

Población ocupada con jornada parcial en Navarra según sexo							
ABSOLUTOS	IT013	IIT13	IIIT13	IVT13	IT14	IIT14	IIIT14
Hombres	11.400	8.400	7.800	7.900	9.400	9.300	7.600
Mujeres	31.500	32.900	31.000	34.700	36.400	37.000	36.800
Total	42.900	41.300	38.800	42.600	45.800	46.300	44.400
PORCENTAJE	IT013	IIT13	IIIT13	IVT13	IT14	IIT14	IIIT14
Hombres	8,0	6,0	5,4	5,5	6,6	6,5	5,4
Mujeres	27,5	28,5	27,1	29,9	31,0	31,2	30,2
Total	16,7	16,1	15	16,4	17,6	17,7	16,9

Fuente: Elaboración propia a partir de los datos de la EPA (INE).

## 2.9. Desempleo de larga duración

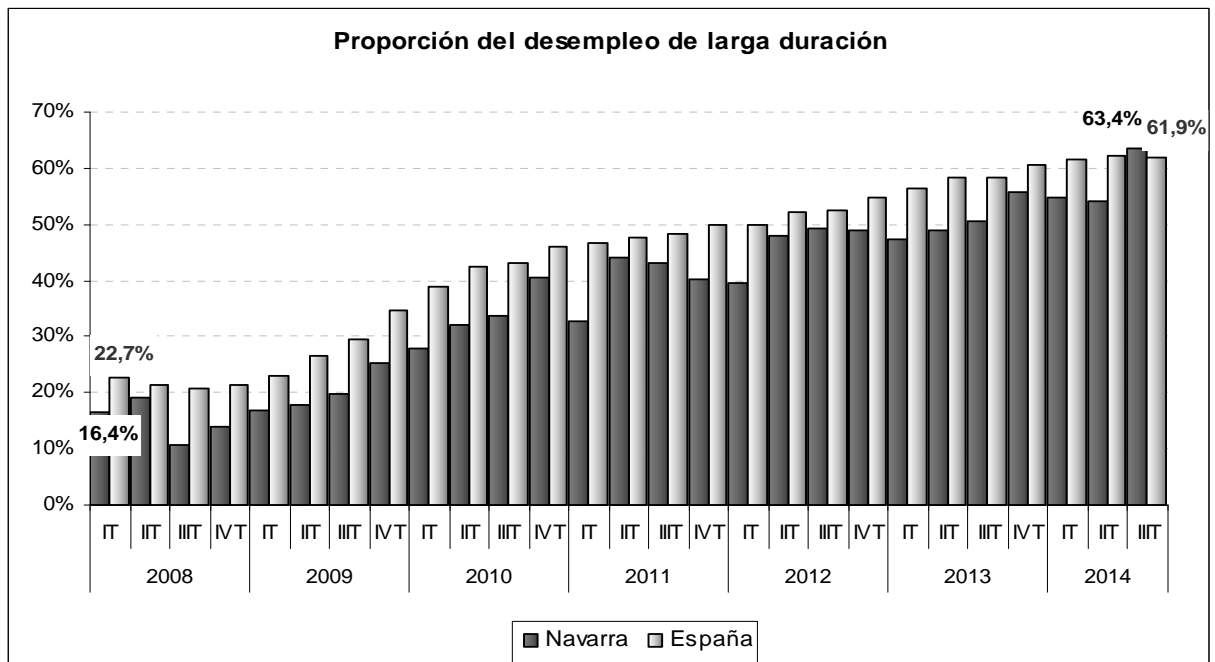
- Uno de los **datos más negativos de la última EPA**, sino el que más, es el que hace referencia precisamente al paro de larga duración ya que no solo no ha disminuido sino que se ha incrementado de manera significativa. Recordemos que el paro de larga duración aumenta las problemáticas adicionales, supone pérdidas acumuladas de capital humano (conocimientos, habilidades, etc.), incrementa la dificultad de la inserción laboral (hace descender el grado de empleabilidad), así como provoca un aumento de la vulnerabilidad y la exclusión.
- Se ha estimado que el número **de personas paradas de larga duración** empleo se sitúa en Navarra en torno a las **29.300** personas. Por lo tanto, seis de cada diez parados en Navarra llevaría desempleado más de un año, exactamente el 63,4%, siendo el problema incluso más grave que en el conjunto del Estado donde el 61,9% llevaría un año o más en paro. Lo cierto es que el desempleo de larga duración ha ido creciendo de manera intensa a lo largo de la crisis. En 2008 la proporción que suponía el paro prolongado en Navarra era del 10,8%. En **cinco años** en número de personas desempleadas de larga duración se ha **multiplicado casi por 12** (pasando de 2.500 a 29.300) mientras que el desempleo total lo ha hecho aproximadamente por dos.
- El desempleo de larga duración **aumenta** en un año en 600 personas. El dato supone un incremento del 2,1% mientras que el paro total desciende en un -18,52%. Por tanto desciende el paro pero aumenta el número de personas que llevan en paro más de un año, esta circunstancia resulta muy grave por las consecuencias derivadas de la prolongación del desempleo. En ese sentido hay que advertir que tres cada diez parados de larga duración tienen más de 45 años.
- Pero lo que resulta más grave es que el **40,5%** de las personas desempleadas en Navarra lleve en paro **más de dos años**, se trata aproximadamente de **18.700** personas. Aunque también conviene señalar que la Comunidad Foral es la cuarta Comunidad Autónoma con menor proporción; la media estatal es del 43,2%. En definitiva, se trata de uno de los principales problemas a resolver y constituye en sí mismo un pesado lastre para la propia recuperación socioeconómica de Navarra. En ese sentido ya se habla de un desempleo de dos velocidades, de dos tipos de parados, aquellos que a duras penas están entrando de nuevo en el mercado laboral aunque sea a través de empleos precarios, inestables, con bajos salarios, etc. y aquellos que se encuentran en una situación de exclusión laboral que ni siquiera acceden a trabajos temporales, parciales, etc.
- Otro de los indicadores relacionados es la denominada **tasa de desempleo de larga duración**, es decir, el número total de desempleados de larga duración (llevan un año o más en situación de desempleo) respecto a la población activa. Podemos comprobar como esa tasa (9,5%) también se ha incrementado y en consecuencia resulta muy elevada en comparación con la del comienzo de la crisis (1%). Sin embargo, también de debe señalar que se trata de la segunda más baja de todo el Estado; en el conjunto de España es del 14,7%. De todas formas conviene insistir en la gravedad de las cifras ya que estas dos proporciones son medidas básicas que junto con los niveles de pobreza y desigualdad de ingresos sirven para estimar cuantitativamente los problemas de cohesión social.

**Tabla 5. Desempleo de larga duración y desempleo total en Navarra y España.**

		Navarra		España	
		Parados de larga duración	Total parados	Parados de larga duración	Total parados
2008	IT	3.200	19.500	497.200	2.190.500
	IIT	3.500	18.300	506.900	2.385.700
	IIIT	2.500	23.200	537.900	2.600.700
	IVT	3.600	25.700	684.600	3.206.800
2012	IT	20.400	51.500	2.830.200	5.667.900
	IIT	25.000	52.300	2.989.200	5.731.000
	IIIT	23.500	47.800	3.049.700	5.824.200
	IVT	26.700	54.600	3.302.400	6.021.000
2013	IT	28.400	60.100	3.533.000	6.278.200
	IIT	28.400	57.900	3.526.700	6.047.300
	IIIT	28.700	56.700	3.472.200	5.943.400
	IVT	28.500	51.000	3.604.700	5.935.600
2014	IT	29.400	53.800	3.657.600	5.933.300
	IIT	26.800	49.500	3.493.600	5.622.900
	IIIT	29.300	46.200	3.359.900	5.427.700

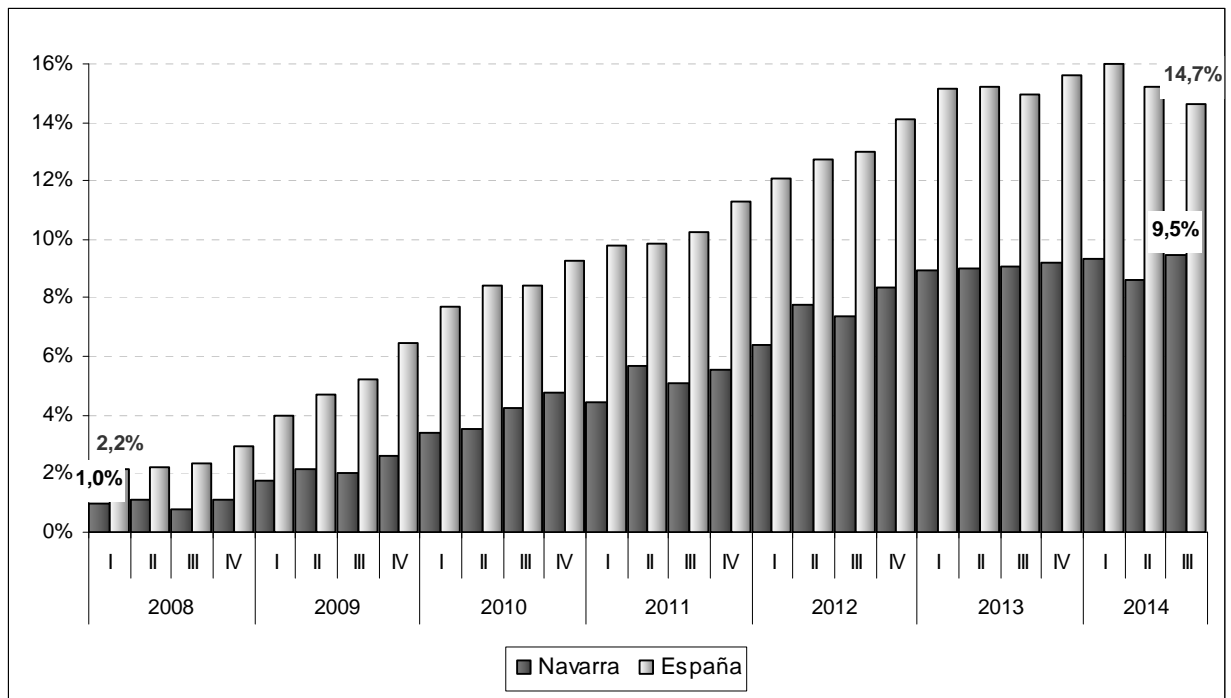
Fuente: Elaboración propia a partir de los datos de la EPA (INE).

**Gráfico 15. Evolución de la proporción del desempleo de larga duración respecto al total del desempleo.**



Fuente: Elaboración propia a partir de los datos de la EPA (INE).

**Gráfico 16. Evolución de la tasa de paro de larga duración (Pob. parada con un año o más en situación de desempleo respecto a la población activa).**



Fuente: Elaboración propia a partir de los datos de la EPA (INE).

## 2.10. Prestaciones y subsidios por desempleo

- Las personas beneficiarias existentes en Navarra en octubre de 2014, últimos datos presentados hasta la finalización del informe, fueron **24.358** lo que supone un **descenso** respecto al mismo mes del año anterior del **-16,36%** mientras que respecto a 2009 se produce un descenso del -13,47%. En el conjunto del Estado las variaciones fueron del -11,4% en un año y del -11,8% respecto a 2009. Por tanto, los descensos porcentuales son mayores en Navarra que en el conjunto del Estado.
- La **cuantía media bruta de la prestación contributiva** percibida por beneficiario en Navarra durante el mes de octubre de 2014 fue de **901,3 euros**, 95,2 euros más que la media estatal que se situó en los 806,1 euros, siendo la primera Comunidad con mayor cuantía media de prestación contributiva por beneficiario por delante del País Vasco (898,4 euros). El **gasto total en Navarra** ascendió hasta los **24,8** millones de euros mientras que en el conjunto del Estado se situó en los 1.914,9 millones. Resulta oportuno comparar estas cifras con los importes de hace un año. No sólo ha disminuido el número de personas cubiertas por el sistema de protección por desempleo que ha resultado a todas luces insuficiente dada la magnitud de la crisis sino que las cantidades percibidas han disminuido de manera evidente. Como decimos, si nos remontamos a octubre de 2013, la cuantía media contributiva percibida en Navarra era de 928,6 euros al mes, 27,3 euros más. La diferencia en el conjunto del Estado es algo menor, 22,9 euros, ya que el importe medio era de 829 euros.
- Por otra parte, el **número de beneficiarios extranjeros** en Navarra fue en octubre de 2014 de **2.693** lo que representaba el 11,1% del total de beneficiarios (en octubre de 2009 suponían el 19,6%). En el conjunto del Estado la proporción fue en octubre de 2014 del 9,5%. Resulta significativo el descenso de los beneficiarios extranjeros en Navarra respecto al año anterior, un -20,1%, siendo un -51,3% con respecto a 2009. Hay que recalcar que esa disminución no deriva precisamente de un descenso proporcional del número de parados extranjeros sino más bien de la duración de la crisis, de la prolongación de las situaciones de paro que terminan por agotar primero las prestaciones y luego los subsidios. De hecho el número de parados extranjeros se ha incrementado en el periodo analizado (oct09-oct014) un 4%. De todas formas también hay que considerar, tal y como se ha explicado con anterioridad, que con el paso del tiempo el número de extranjeros que han obtenido la nacionalidad española ha aumentado.
- La **distribución de las prestaciones y subsidios** por desempleo en Navarra sigue el siguiente orden: 54,26% prestaciones contributivas, 38,57% subsidios y 7,17% rentas activas de inserción. Si comparamos estos datos con los del comienzo de la crisis resulta significativo el importante aumento del peso de los subsidios por desempleo consecuencia de la mencionada extensión temporal del paro. En octubre de 2009, aproximadamente un año y medio después del inicio de la crisis, los subsidios representaban el 32,03% y las prestaciones contributivas el 66,45%. Otro hecho significativo que corrobora lo explicado en cuanto a la prolongación del desempleo es el protagonismo creciente de la renta activa de inserción; en la actualidad supone alrededor del 7%, en 2009 no llegaban al 2%.



- Si tenemos en cuenta únicamente a los **beneficiarios extranjeros**, los subsidios tienen todavía mayor protagonismo, un 42,4% frente al 47,1% que representan las prestaciones contributivas mientras que la Renta Activa de Inserción supone ya el 10,6%. En este caso también llama la atención el aumento de la proporción de la Renta Activa de Inserción, pasando del 1,2% en 2009 al señalado 10,6% en 2014. De todas formas hay que señalar las distribuciones en ambos colectivos (españoles y extranjeros) también se van igualando.
- Conviene añadir que este tipo de prestación (subsidio) es sin duda, dadas las circunstancias, una ayuda importante para muchas familias, pero hay que tener en cuenta que la cuantía es muy modesta, alrededor de 420 euros, además se trata de un recurso sujeto a un periodo limitado. El alargamiento de la crisis ha hecho que las situaciones de paro prolongado hayan aumentando significativamente y que por lo tanto el número de personas sin cobertura con necesidades asistenciales se haya incrementando considerablemente lo que ha supuesto el aumento histórico de solicitudes de otras ayudas o recursos como la Renta de Inclusión Social. Insistimos que uno de los principales problemas a resolver de manera urgente es la falta de cobertura de un elevado número de personas paradas de larga duración. Por ello, la formalización a nivel estatal de la ayuda para parados de larga duración con cargas familiares es un primer paso.
- Por último, en relación con todo lo explicado, la **tasa de cobertura** del sistema de protección por desempleo sigue disminuyendo; esta cobertura ha descendido tanto en Navarra como en el conjunto del estado. En octubre de 2014 fue en Navarra del **55,8%** mientras que de la del conjunto del Estado fue del 57,3%. Por ejemplo, en octubre de 2009 la cobertura alcanzaba en Navarra al 76,2% de los parados registrados con experiencia laboral mientras que en España era del 75,3%. Lo cierto es que cada vez hay más desempleados sin cobertura debido principalmente al alargamiento de las situaciones de desempleo que hace que las prestaciones se agoten con todo lo que ello conlleva. En términos absolutos el número de personas desempleadas sin cobertura con experiencia laboral alcanza en Navarra aproximadamente las 19.300 personas, 22.660 si tenemos en cuenta el total de personas paradas registradas.

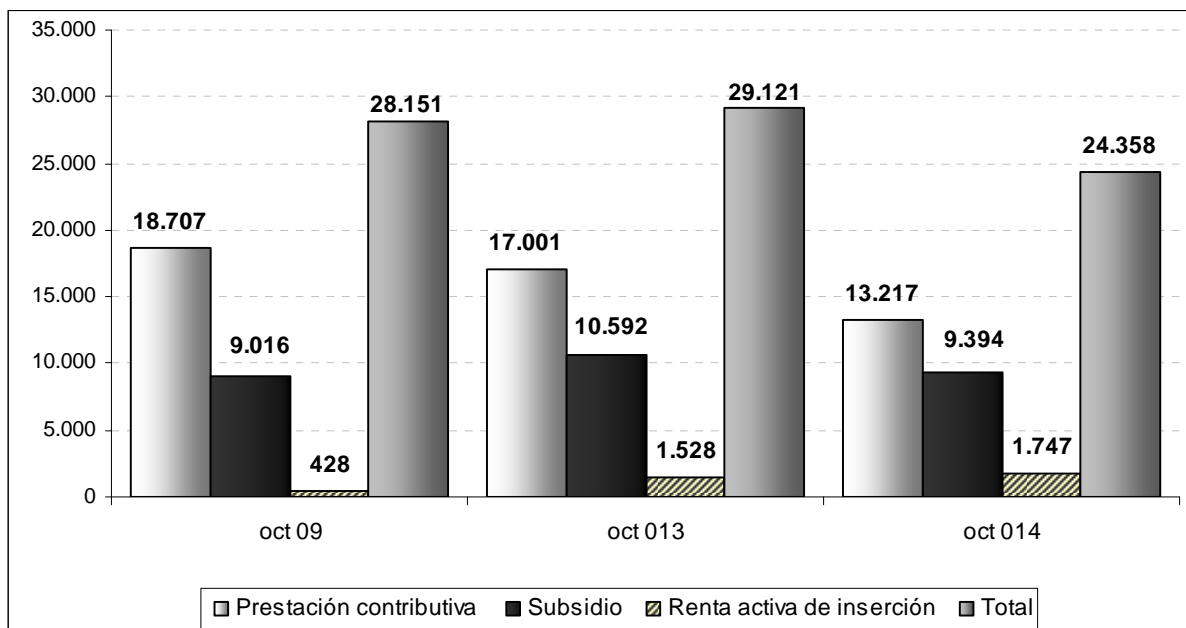
**Tabla 6. Distribución de las prestaciones por desempleo en Navarra. Valores absolutos y variaciones.**

	<b>Oct. 09</b>	<b>Oct. 013</b>	<b>Oct. 014</b>
Prestación contributiva	18.707	17.001	13.217
Subsidio	9.016	10.592	9.394
Renta activa de inserción	428	1.528	1.747
<b>Total</b>	<b>28.151</b>	<b>29.121</b>	<b>24.358</b>

	<b>Variaciones valores absolutos</b>		<b>Variaciones porcentuales</b>	
	oct 014-oct 013	oct 014-oct 09	oct 014-oct 013	oct 014-oct 09
Prestación contributiva	-3.784	-5.490	-22,26	-29,35
Subsidio	-1.198	378	-11,31	4,19
Renta activa de inserción	219	1.319	14,33	308,18
<b>Total</b>	<b>-4.763</b>	<b>-3.793</b>	<b>-16,36</b>	<b>-13,47</b>

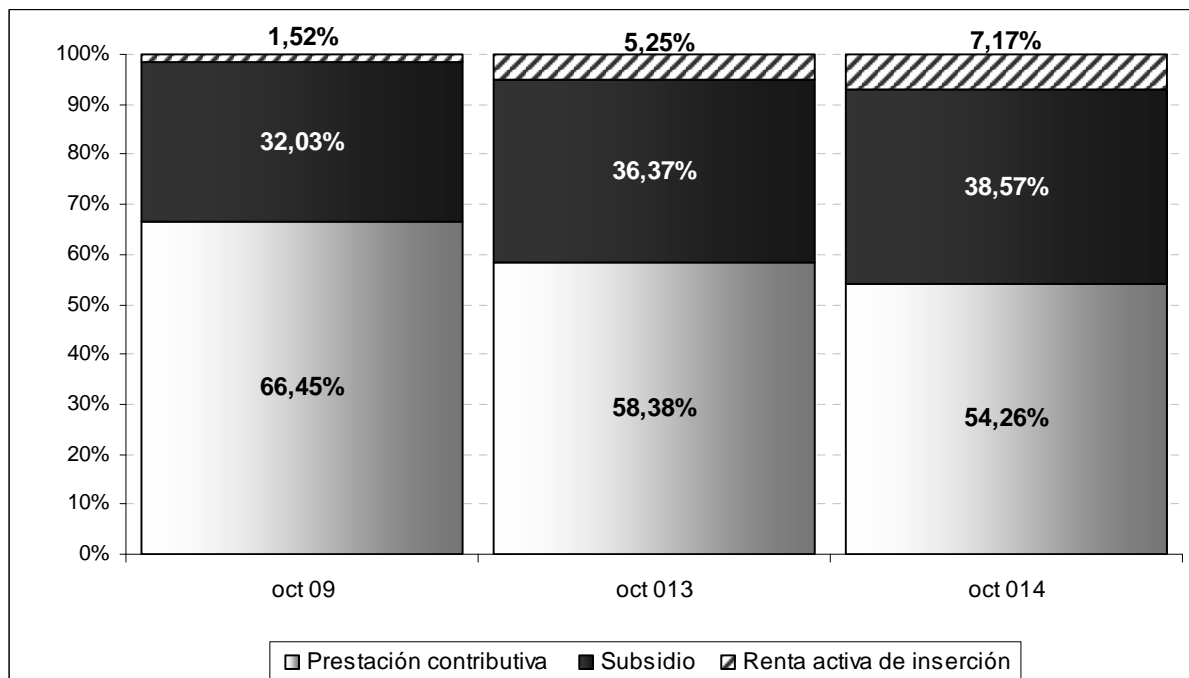
Fuente: Elaboración propia a partir de los datos del Ministerio de Empleo y Seguridad Social.

**Gráfico 17. Evolución de las personas beneficiarias de prestaciones por desempleo en Navarra según tipología.**



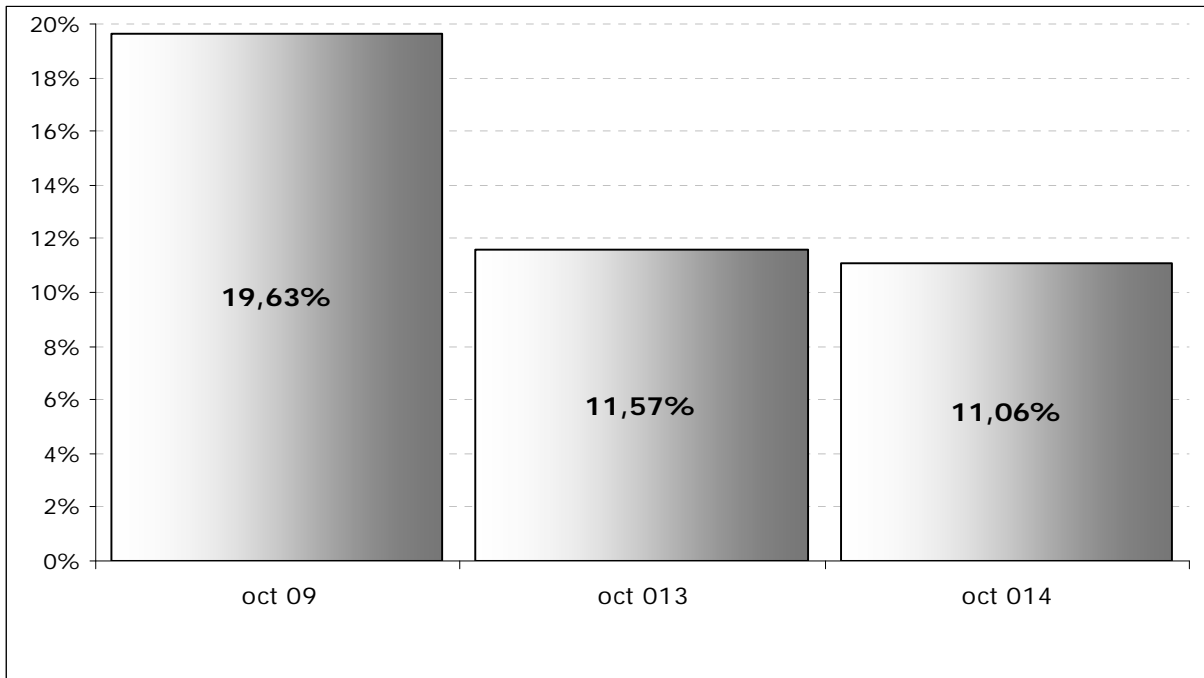
Fuente: Elaboración propia a partir de los datos del Ministerio de Empleo y Seguridad Social.

**Gráfico 18. Distribución de las prestaciones por desempleo en Navarra según tipología.**



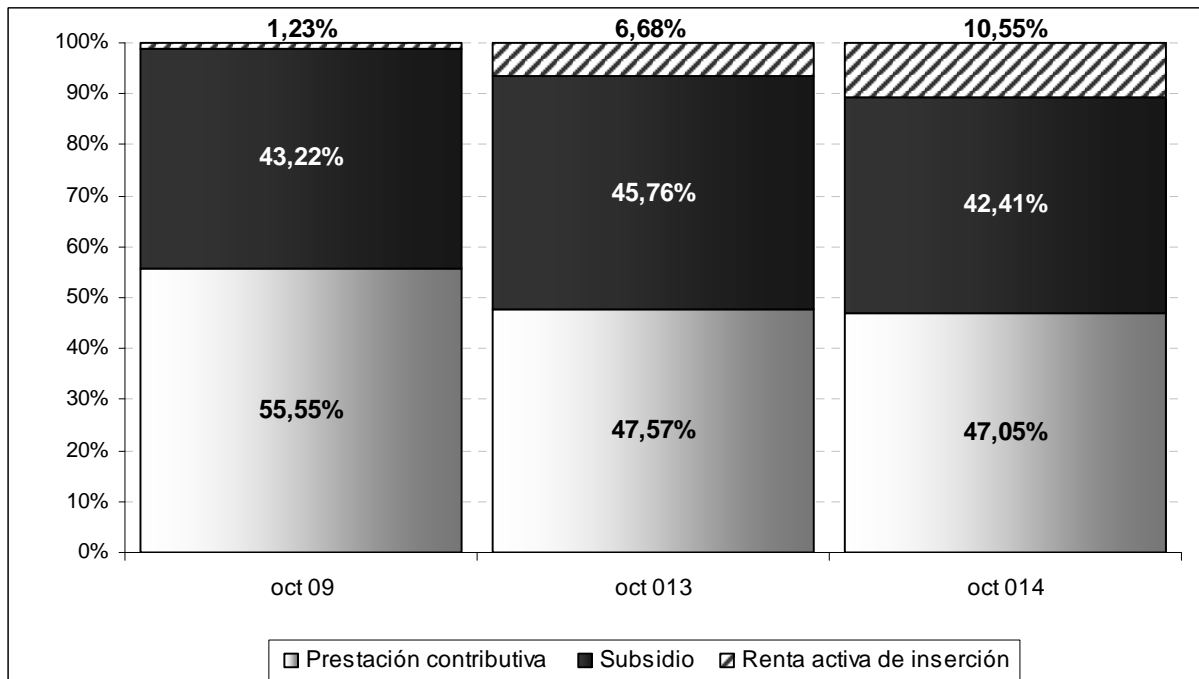
Fuente: Elaboración propia a partir de los datos del Ministerio de Empleo y Seguridad Social.

**Gráfico 19. Proporción de la población beneficiaria extranjera sobre el total de la población beneficiaria (Navarra).**



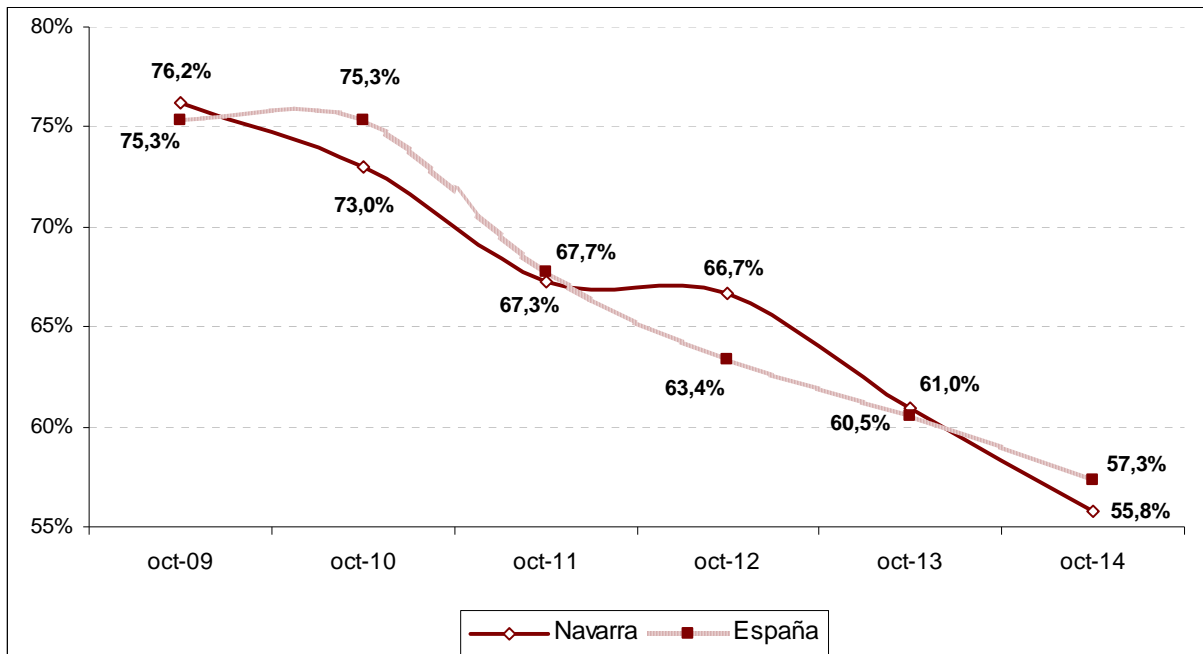
Fuente: Elaboración propia a partir de los datos del Ministerio de Empleo y Seguridad Social.

**Gráfico 20. Distribución de los beneficiarios/as extranjeros de prestaciones por desempleo en Navarra según tipología.**



Fuente: Elaboración propia a partir de los datos del Ministerio de Empleo y Seguridad Social.

Gráfico 21. Cobertura del sistema de protección por desempleo.



Fuente: Elaboración propia a partir de los datos del Ministerio de Empleo y Seguridad Social.

## 3. IMPACTO TERRITORIAL DEL DESEMPLEO

### 3.1. Introducción: Valoración general

- Con este análisis territorial se actualizan los datos que **concatenan la variable espacial con el efecto de la crisis en el empleo** al objeto de medir, reflejar y actualizar uno de los efectos más devastadores de la crisis a lo largo del territorio, el paro.
- Antes de resaltar los principales resultados conviene recordar algunos **elementos de carácter metodológico** con el fin de explicar los indicadores elaborados y así poder analizar de manera correcta la información obtenida. En primer lugar, dado que no resulta posible establecer la tasa de desempleo de manera desagregada por zonas debido a que no contamos con la población activa de cada territorio, se ha elaborado un indicador que se aproxima a dicha tasa. Para ello se ha utilizado la afiliación a la Seguridad Social como medio para conocer la población ocupada regular de cada subárea y de esta forma, sumándola al paro registrado, estimar la población activa regular. En ese sentido también hay que tener en cuenta que se trata del paro registrado y no del paro total (no todas las personas desempleadas figuran como tal en el Servicio Público de Empleo).

El segundo indicador elaborado hace referencia al peso o proporción del paro de larga duración sobre el total del paro registrado, entendiendo el paro de larga duración como aquel cuya duración es superior a un año. La proporción en Navarra del **paro de larga duración registrado** en noviembre de 2014 se sitúa en el **39,2%** mientras que la estimación extraída de la **EPA** lo sitúa próximo al **63,4%**. Como decimos se trata de dos fuentes diferentes con metodologías y definiciones también diferentes. En este caso nos referimos a la proporción de personas que están registradas como desempleadas cuyo tiempo en desempleo supera el año. Aunque se trata de proporciones muy diferentes guardan un elemento en común, el fuerte incremento del paro prolongado a lo largo de los últimos años.

- En cuanto a los resultados, reflejan de nuevo que la incidencia **de la crisis en forma de desempleo en Navarra no es en absoluto homogénea**. Respecto al indicador que mide la proporción del desempleo registrado sobre la estimación de la población activa regular a partir de los datos de afiliación a la Seguridad Social, la media en el conjunto de Navarra es en noviembre de 2014 del **15,98%** habiendo zonas en las que el impacto del desempleo alcanza niveles **superiores al 25%** como es el caso de **las subáreas de Etxauri, Cascante, Corella o Pífillas**. En un segundo bloque, en el que el porcentaje discurre entre el **20 y el 24%**, se encuentran las zonas de **Alsasua, Caparroso, Castejón, Tudela, Estella, Aoiz y Ribaforada**. En el extremo opuesto se encuentran otras zonas en las que las tasas son **inferiores al 10%** (**Valles de Araxes, Bera, Esteribar, Rocal, Erro y Salazar**).
- Otro elemento que se debe destacar es que ya en **2008** existían zonas en las que la incidencia del desempleo empezaba a ser considerable. La **proporción media del desempleo en Navarra en noviembre de 2008** según el indicador elaborado **era del 9,81%**. Sin embargo, algunas zonas sufrían

tasas **superiores al 15%**, como por ejemplo, **Aoiz** (17,84%), **Cascante** (16,83%), **Caparroso** (16,68%), **Larraga** (15,62%) o **Sangüesa** (15,18%).

- En comparación con los datos de anteriores análisis **la proporción o incidencia del desempleo registrado es menor; la tasa en la mayoría de las zonas resulta inferior**. A pesar de que este hecho es sin duda positivo, la presencia del desempleo sigue siendo grave y dista considerablemente de los valores de 2008. Así, se estima que se ha producido un incremento del paro registrado del **57,5% en Navarra** desde noviembre de 2008 a noviembre de 2014 (en agosto el incremento se situaba en el 89%) siendo la **Sakana occidental (Alsasua) la zona con mayor incremento del paro (125,2%)** aunque como se ha señalado, el porcentaje de variación es considerablemente menor que el mostrado en informes anteriores (llegó a ser del 210% entre febrero de 2008 y febrero de 2014).
- Respecto al **desempleo de larga duración**, la proporción en Navarra en noviembre de 2014 alcanza el **39,19%** habiendo determinadas zonas (se destacan las más pobladas) como Cascante, Ribaforada, Aoiz, Leitza, Alsasua, Viana e incluso Pamplona en las que la proporción de personas desempleadas que llevan más de un año es superior a la media. En cuanto a la **variación del desempleo de larga duración registrado** (noviembre 2008-noviembre 2014), el incremento en el conjunto de la Comunidad Foral es del **195,9%**, destacando en su conjunto la zona sur de Navarra como la que más ha sufrido el aumento del desempleo prolongado. Algunas de las subáreas en las que el incremento ha sido superior al 300% son: la subárea de **Lodosa, Corella** y más al norte **Viana**. Sin embargo, la zona en la que el incremento ha sido todavía mayor se encuentra en el norte de la Comunidad Foral. Así, en la **Sakana Occidental (Alsasua)** se ha producido en seis años un aumento porcentual del paro de larga duración del 420%, pasando de 75 personas desempleadas de larga duración en noviembre de 2008 a 390 en noviembre de 2014.
- Estos datos vuelven a poner de manifiesto la desigualdad territorial en materia de empleo, elemento fundamental de la cohesión social. Por tanto, es necesario rebajar el grado de distanciamiento entre diversas zonas para, por una parte, no aumentar la fractura social general y, por otra, evitar una fractura territorial de la Comunidad Foral.

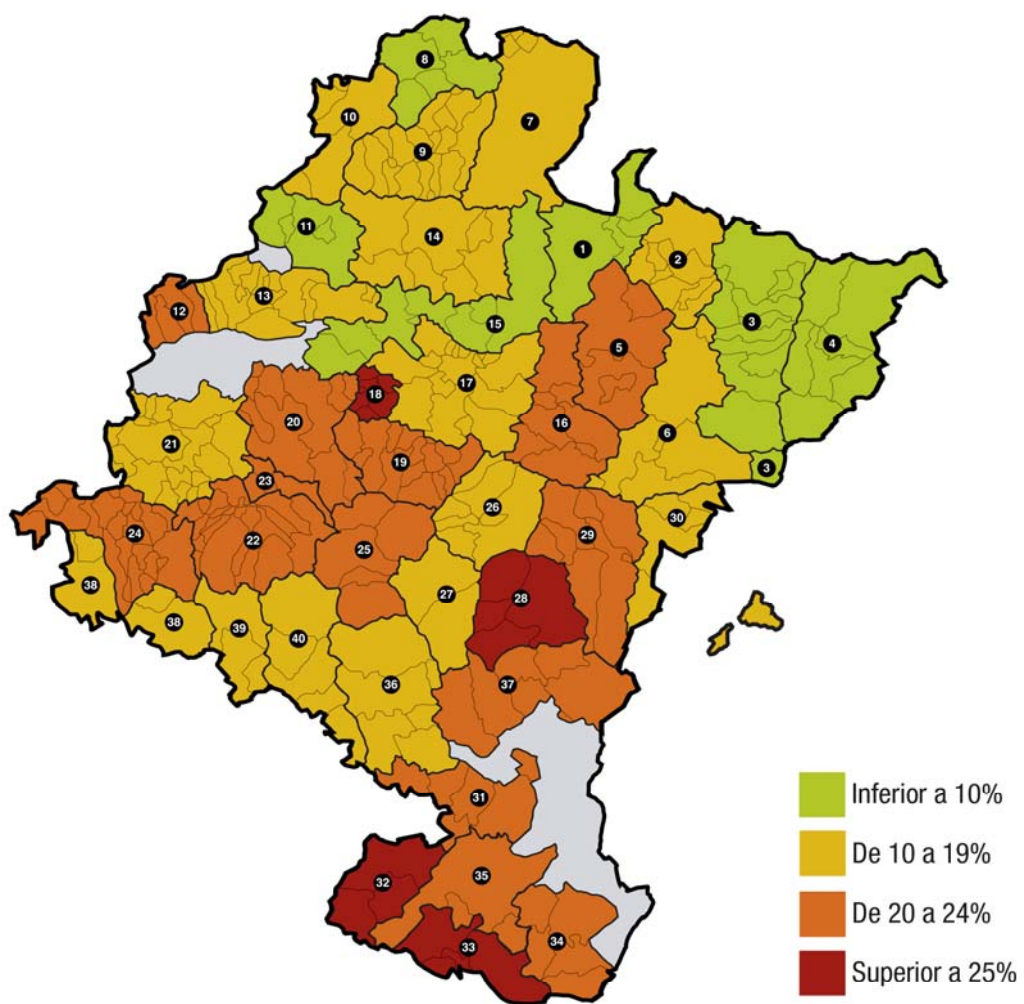
## 3.2. Incidencia del paro registrado por subáreas

- **La incidencia del desempleo tiende a ser mayor de la zona central hacia el sur de la Comunidad Foral. Aún así encontramos de nuevo subáreas situadas más al norte con unos índices de desempleo claramente superiores a la media (15,98%).** Sería el caso de la zona de **Aoiz** con un porcentaje del **20,25%** y sobre todo la **Sakana Occidental** (zona de Alsasua) en la que la proporción alcanza el **23,54%**. En el caso de las **zonas centrales** destacan por la mayor incidencia del desempleo las zonas más occidentales de **Eixauri (30,74%)** y en menor medida **Arróniz (24,35%)** y en la parte más oriental las de **Pitillas (25,67%), Monreal (23,52%)** y **Cáseda (23,08%)** aunque en estos últimos casos resultan **más significativos por sus valores porcentuales** que por el número absoluto de personas desempleadas registradas. Por su parte, **la zona sur de Navarra** en su conjunto presenta unos niveles de desempleo más elevados, destacando las zonas más meridionales como las de **Queiles (Cascante)** con el **29,73%** de proporción, **Alhama (Corella)** con un **29,46%** y en menor medida **las zonas de Caparroso (21,14%), Castejón (21,09%), Tudela (20,94%)** y **Ribaforada (20,14%)**. El mayor impacto en la zona de la Ribera se debe entre otras cuestiones a la caída de la actividad dentro del sector de la “Construcción”, fuertemente desarrollado en estas áreas. Por su parte, en el caso de la Sakana y la Cuenca de Aoiz, zonas con un importante componente industrial, el impacto obedece al importante número de empresas que durante la crisis e incluso ya antes han cerrado o han cursado expedientes de regulación de empleo. En cuanto a los principales núcleos poblacionales, **Pamplona y su comarca** sufre una tasa del **14,61%**, **Tudela**, como se ha señalado, supera claramente la media al alcanzar el **20,94%**, en el área urbana de **Estella** el porcentaje es del **20,82%**, mientras que en la zona de **Tafalla y Olite** es del 16,15%. Por último, las zonas en las que se da unas tasas por **debajo del 10%** son los valles de Araxes-Larraun (Lekunberri) con un 9,19%, la zona de Bera (7,25%), Esteribar (6,77%) y los valles del Roncal (6,72%), Erro (6,37%) y Salazar (5,79%).
- En comparación con los datos de principios y mediados de año **la proporción o incidencia del desempleo registrado es algo menor; la tasa en la mayor parte de todas las zonas resulta inferior.** A pesar de que este hecho es sin duda positivo la presencia del desempleo sigue siendo muy grave y dista considerablemente de los valores de 2008.
- Por ello, conviene tener en cuenta la situación inicial de referencia, en este caso noviembre de 2008. **La proporción media del desempleo en Navarra en noviembre de 2008** según el indicador elaborado **era del 9,81%**, hay que tener en cuenta que la crisis comenzó aproximadamente a mediados de ese año. Lo cierto es que ya entonces **algunas subáreas se encontraban claramente por encima de esa media**, aunque es cierto que las diferencias no resultaban tan acusadas como las actuales. Por ejemplo, las siguientes zonas sufrían tasas superiores al 14%, Aoiz (17,84%), Cascante (16,83%), Caparroso (16,68%), Larraga (15,62%), Sangüesa (15,18%), Corella (14,77%), Ribaforada (14,43%) y Lodosa (14,25%).

- Por otra parte, respecto a la **variación del desempleo registrado producida entre noviembre de 2008 y noviembre de 2014** (un 57,5%) cabe destacar, en primer lugar, que la variación aún siendo importante es significativamente menor que la registrada en anteriores análisis (115,9% entre febrero de 2008 y febrero de 2014, 120,6% entre mayo de 2008 y mayo de 2014 y 88,9% entre agosto de 2008 y agosto de 2014). De todas formas conviene tener en cuenta que en este último caso el mes de referencia inicial es noviembre de 2008, es decir, aproximadamente seis meses después de que la crisis en Navarra ya fuese palpable (fue a partir de mayo de 2008 cuando comenzó el aumento radical del paro). Sea como fuere, teniendo en cuenta esa **media de variación (57,5%)**, las subáreas donde se ha dado un mayor incremento han sido, en la zona norte, la **Sakana Occidental (Alsasua)** con un 125,2% de variación, pasando de 416 personas desempleadas a 937 en seis años y **Lekunberri** (85,1%). En la zona media, **Valdetxuri** (102,6%), **Yerri** (86%), **Valdizarbe** (85,5%) y **Los Arcos** con un incremento de 81,8% y en la zona sur, aunque con incrementos menos acusados, en torno al 70%, la subárea de **Castejón** (72,5%), **San Adrián** (69,3%) y **Cascante** (67,1%).
- Estos datos junto con otras investigaciones como la realizada por el Grupo Alter de la UPNA en el marco de la cátedra CIPARAISS (Cátedra de Investigación para la Igualdad y la Integración Social) confirman las significativas desigualdades sociolaborales entre los territorios de la Comunidad Foral siendo un elemento de **evidente fractura social y posible fractura territorial** si no se corrigen las actuales diferencias.



Mapa 1. Incidencia del desempleo (Paro registrado/Afiliación Seg. Soc. + paro registrado).  
Noviembre 2014.



Total Navarra 15,98% (De 10 a 19%)

**Tabla 7. Incidencia del desempleo registrado por subáreas (valores)  
(Paro registrado/Afiliación a la Seguridad Social + Paro registrado).**

Subárea-Cabecera de subárea	Nov. 2008	Nov. 2014
1. Valle de Erro - Erro	4,44%	6,37%
2. Valle de Aezkoa - Orbaitzeta	6,42%	12,24%
3. Valle de Salazar - Ochagavia/Otsagabia	5,15%	5,79%
4. Valle de Roncal - Isaba/Izaba	4,72%	6,72%
5. Cuenca de Aoiz/Agoitz - Aoiz/Agoitz	17,84%	20,25%
6. Cuenca de Lumbier - Lumbier	10,24%	16,34%
7. Baztan - Baztan	8,28%	12,44%
8. Bortziriak - Bera	4,46%	7,25%
9. Malerreka - Doneztebe/Santesteban	9,39%	14,22%
10. Leizaran-Alto Urrumea - Leitza	8,89%	15,02%
11. Valles de Araxes-Larraun - Lekunberri	4,74%	9,19%
12. Sakana Occidental - Altsasu/Alsasua	7,83%	23,54%
13. Sakana Central y Oriental - Etxarri Aranatz	8,39%	15,90%
14. Valles del Norte - Ultzama	7,91%	11,56%
15. Valles Intermedios - Esteribar	2,26%	6,77%
16. Oriente de la Cuenca - Monreal	16,15%	23,52%
17. Área Metropolitana de Pamplona - Pamplona/Iruña	9,36%	14,61%
18. Valdetxauri - Etxauri	17,26%	30,74%
19. Valdizarbe - Puente la Reina-Gares	10,66%	20,00%
20. Yerri-Guesalaz - Yerri/Deierri	11,49%	22,41%
21. Sierra de Lóquiz - Allin	10,46%	18,92%
22. Montejurra Sur - Arróniz	16,80%	24,35%
23. Área Urbana de Estella - Estella/Lizarra	12,08%	20,82%
24. Los Arcos - Los Arcos	12,24%	20,73%
25. Arga Medio - Larraga	15,62%	21,94%
26. Valdorba - Barásoain	7,51%	12,00%
27. Tafalla-Olite - Tafalla	11,09%	16,15%
28. Sierra de Ujué - Pitillas	15,72%	25,67%
29. Aibar-Cáseda - Cáseda	18,42%	23,08%
30. Área de Sangüesa - Sangüesa/Zangoza	15,18%	18,76%
31. Ebro Bajo Norte - Castejón	11,23%	21,09%
32. Alhama - Corella	14,77%	29,46%
33. Queiles - Cascante	16,83%	29,73%
34. Ebro Bajo Sur - Ribaforada	14,43%	20,14%
35. Área Urbana de Tudela - Tudela	12,47%	20,94%
36. Arga - Peralta	10,21%	16,05%
37. Aragón - Caparroso	16,68%	21,14%
38. Viana-Mendavia - Viana	7,40%	12,47%
39. Ebro Alto - Lodosa	14,25%	18,50%
40. Ega - San Adrián	8,23%	13,94%
<b>Total</b>	<b>9,81%</b>	<b>15,98%</b>

Fuente: Elaboración propia a partir de los datos del desempleo registrado (SNE) y afiliación a la Seg. Soc.

**Tabla 8. Desempleo registrado y variación (nov. 2008- nov. 2014).**

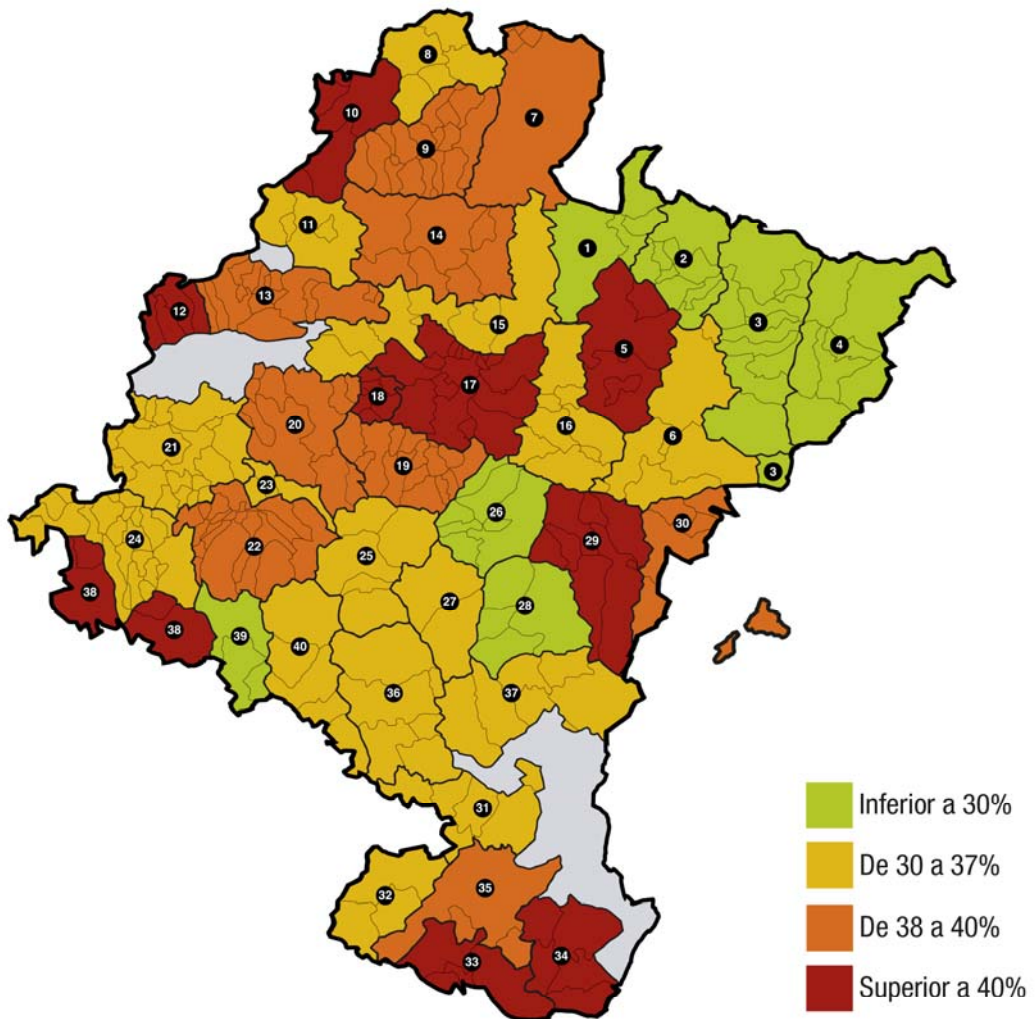
	2008	2014	Variación	
			Abs.	%
1. Valle de Ero - Ero	25	34	9	36,0
2. Valle de Aezkoa - Orbaitzeta	19	30	11	57,9
3. Valle de Salazar - Ochagavía/Otsagabia	22	22	0	0,0
4. Valle de Roncal - Isaba/Izaba	18	24	6	33,3
5. Cuenca de Aoiz/Agoitz - Aoiz/Agoitz	221	246	25	11,3
6. Cuenca de Lumbier - Lumbier	56	101	45	80,4
7. Baztan - Baztan	222	330	108	48,6
8. Bortziriak - Bera	244	342	98	40,2
9. Malerreka - Doneztebe/Santesteban	191	298	107	56,0
10. Leizaran-Alto Urrumea - Leitza	133	215	82	61,7
11. Valles de Araxes-Larraun - Lekunberri	67	124	57	85,1
12. Sakana Occidental - Altsasu/Alsasua	416	937	521	125,2
13. Sakana Central y Oriental - Etxarri Aranatz	375	620	245	65,3
14. Valles del Norte - Ultzama	124	173	49	39,5
15. Valles Intermedios - Esteribar	210	359	149	71,0
16. Oriente de la Cuenca - Monreal	73	111	38	52,1
17. Área Metropolitana de Pamplona - Pamplona/Iruña	16.879	26.361	9.482	56,2
18. Valdetxauri - Etxauri	39	79	40	102,6
19. Valdizarbe - Puente la Reina-Gares	235	436	201	85,5
20. Yerri-Guesalaz - Yerri/Deierri	100	186	86	86,0
21. Sierra de Lóquiz - Allín	147	257	110	74,8
22. Montejurra Sur - Arróniz	232	344	112	48,3
23. Área Urbana de Estella - Estella/Lizarra	937	1.537	600	64,0
24. Los Arcos - Los Arcos	88	160	72	81,8
25. Arga Medio - Larraga	250	348	98	39,2
26. Valdorba - Barásoain	68	116	48	70,6
27. Tafalla-Olite - Tafalla	701	986	285	40,7
28. Sierra de Ujué - Pitillas	50	86	36	72,0
29. Aibar-Cáseda - Cáseda	86	105	19	22,1
30. Área de Sangüesa - Sangüesa/Zangoza	309	336	27	8,7
31. Ebro Bajo Norte - Castejón	705	1.216	511	72,5
32. Alhama - Corella	1.166	1.891	725	62,2
33. Queiles - Cascante	407	680	273	67,1
34. Ebro Bajo Sur - Ribaforada	638	953	315	49,4
35. Área Urbana de Tudela - Tudela	2.278	3.752	1.474	64,7
36. Arga - Peralta	813	1.162	349	42,9
37. Aragón - Caparoso	407	600	193	47,4
38. Viana-Mendavia - Viana	322	485	163	50,6
39. Ebro Alto - Lodosa	325	499	174	53,5
40. Ega - San Adrián	570	965	395	69,3
<b>Total</b>	<b>30.168</b>	<b>47.506</b>	<b>17.338</b>	<b>57,5</b>

Fuente: Elaboración propia a partir de los datos del desempleo registrado (SNE).

### 3.3. Incidencia del paro de larga duración registrado por subáreas

- La **proporción del paro de larga duración** (más de un año en desempleo) sobre el total del paro registrado alcanza en noviembre de 2014 el **39,19%**. Por tanto, según las cifras del desempleo registrado en los SPE, **cuatro de cada diez parados llevan en desempleo más de un año**. De nuevo hay determinadas zonas en las que la incidencia es mayor. Por encima de la media se sitúan las subáreas de **Etxauri** (53,16%), **Cascante** (47,94%), **Ribaforada** (44,07%), **Aoiz** (43,09%), **Cáseda** (42,86%), **Leitza** (41,86%), **Alsasua** (41,62%), **Viana** (41,24%) e incluso la Comarca de **Pamplona** (40,85%). Por su parte, en el área metropolitana de **Tudela** la proporción alcanza el **39,42%**.
- Las zonas donde **la incidencia del paro prolongado es menor** son los valles del noreste, Salazar (0,0%), Roncal (12,5%) y Erro (17,65%).
- El **aumento del desempleo de larga duración** a lo largo de los últimos **seis años** ha sido en Navarra del **195,9%**. En noviembre **de 2008** había en Navarra **6.293** personas desempleadas que llevaban en paro más de un año, esa cifra suponía el **20,86%** del total del desempleo registrado en la Comunidad Foral. En noviembre del presente 2014 la cifra se ha elevado hasta las **18.619** personas, el **39,19%** señalado. Insistimos en que estas cifras indican que ya entonces la proporción resultaba elevada y que con la llegada de la crisis y su prolongación, el desempleo de larga duración se ha convertido en uno de los problemas más graves a resolver por sus consecuencias socioeconómicas también en el medio y largo plazo.
- Aún partiendo del hecho de que se ha producido un grave y generalizado aumento del paro de larga duración desde 2008, podemos **destacar algunas zonas** del sur de Navarra en las que ese incremento ha tenido todavía mayor transcendencia. Por ejemplo, las subáreas en las que el incremento ha sido superior al 300% son: la subárea de **Lodosa** (374,2%), **Corella** (336,1%) y más al norte **Viana** (325,5%). Sin embargo, es en la **Sakana Occidental (Alsasua)** donde se ha producido el mayor aumento porcentual del paro de larga duración (un 420%), pasando de 75 personas desempleadas de larga duración en noviembre de 2008 a 390 en noviembre de 2014.

Mapa 2. Proporción PLD (Paro larga duración registrado/Paro registrado).  
Noviembre 2014.



Total Navarra 39,19% (De 36 a 40%)

**Tabla 9. Proporción del paro de larga duración por subáreas (valores)  
(PLD registrado/ Paro registrado).**

Subárea-Cabecera de subárea	Nov. 2008	Nov. 2014
1. Valle de Erro - Erro	24,00%	17,65%
2. Valle de Aezkoa - Orbaizeta	10,53%	26,67%
3. Valle de Salazar - Ochagavia/Otsagabia	27,27%	0,00%
4. Valle de Roncal - Isaba/Izaba	16,67%	12,50%
5. Cuenca de Aoiz/Agoitz - Aoiz/Agoitz	20,36%	43,09%
6. Cuenca de Lumbier - Lumbier	25,00%	34,65%
7. Baztan - Baztan	23,87%	38,18%
8. Bortziriak - Bera	19,26%	34,50%
9. Malerreka - Doneztebe/Santesteban	18,32%	38,59%
10. Leizaran-Alto Urrumea - Leitza	24,06%	41,86%
11. Valles de Araxes-Larraun - Lekunberri	17,91%	30,65%
12. Sakana Occidental - Altsasu/Alsasua	18,03%	41,62%
13. Sakana Central y Oriental - Etxarri Aranatz	20,80%	38,39%
14. Valles del Norte - Ultzama	20,16%	38,73%
15. Valles Intermedios - Esteribar	23,81%	36,49%
16. Oriente de la Cuenca - Monreal	32,88%	30,63%
17. Área Metropolitana de Pamplona - Pamplona/Iruña	22,12%	40,85%
18. Valdetxauri - Etxauri	28,21%	53,16%
19. Valdizarbe - Puente la Reina-Gares	19,57%	38,07%
20. Yerri-Guesalaz - Yerri/Deierri	23,00%	39,25%
21. Sierra de Lóquiz - Allin	22,45%	32,30%
22. Montejurra Sur - Arróniz	26,29%	38,95%
23. Área Urbana de Estella - Estella/Lizarra	27,11%	35,78%
24. Los Arcos - Los Arcos	25,00%	31,88%
25. Arga Medio - Larraga	19,20%	33,91%
26. Valdorba - Barásoain	27,94%	26,72%
27. Tafalla-Olite - Tafalla	16,83%	35,90%
28. Sierra de Ujué - Pitillas	16,00%	27,91%
29. Aibar-Cáseda - Cáseda	31,40%	42,86%
30. Área de Sangüesa - Sangüesa/Zangoza	30,74%	39,88%
31. Ebro Bajo Norte - Castejón	16,74%	34,13%
32. Alhama - Corella	12,35%	33,21%
33. Queiles - Cascante	25,80%	47,94%
34. Ebro Bajo Sur - Ribaforada	18,03%	44,07%
35. Área Urbana de Tudela - Tudela	19,32%	39,42%
36. Arga - Peralta	14,15%	33,73%
37. Aragón - Caparroso	18,43%	35,33%
38. Viana-Mendavia - Viana	14,60%	41,24%
39. Ebro Alto - Lodosa	9,54%	29,46%
40. Ega - San Adrián	17,19%	33,26%
<b>Total</b>	<b>20,86%</b>	<b>39,19%</b>

Fuente: Elaboración propia a partir de los datos del desempleo registrado (SNE).

**Tabla 10. Paro de larga duración registrado y variación (nov. 2008- nov. 2014).**

	2008	2014	Variación	
			Abs.	%
1. Valle de Ero - Erro	6	6	0	0,0
2. Valle de Aezkoa - Orbaitzeta	2	8	6	300,0
3. Valle de Salazar - Ochagavía/Otsagabia	6	0	-6	-100,0
4. Valle de Roncal - Isaba/Izaba	3	3	0	0,0
5. Cuenca de Aoiz/Agoitz - Aoiz/Agoitz	45	106	61	135,6
6. Cuenca de Lumbier - Lumbier	14	35	21	150,0
7. Baztan - Baztan	53	126	73	137,7
8. Bortziriak - Bera	47	118	71	151,1
9. Malerreka - Doneztebe/Santesteban	35	115	80	228,6
10. Leizaran-Alto Urrumea - Leitza	32	90	58	181,3
11. Valles de Araxes-Larraun - Lekunberri	12	38	26	216,7
12. Sakana Occidental - Altsasu/Alsasua	75	390	315	420,0
13. Sakana Central y Oriental - Etxarri Aranatz	78	238	160	205,1
14. Valles del Norte - Ultzama	25	67	42	168,0
15. Valles Intermedios - Esteribar	50	131	81	162,0
16. Oriente de la Cuenca - Monreal	24	34	10	41,7
17. Área Metropolitana de Pamplona - Pamplona/Iruña	3.733	10.769	7.036	188,5
18. Valdetxauri - Etxauri	11	42	31	281,8
19. Valdizarbe - Puente la Reina-Gares	46	166	120	260,9
20. Yerri-Guesalaz - Yerri/Deierri	23	73	50	217,4
21. Sierra de Lóquiz - Allin	33	83	50	151,5
22. Montejurra Sur - Arróniz	61	134	73	119,7
23. Área Urbana de Estella - Estella/Lizarra	254	550	296	116,5
24. Los Arcos - Los Arcos	22	51	29	131,8
25. Arga Medio - Larraga	48	118	70	145,8
26. Valdorba - Barásoain	19	31	12	63,2
27. Tafalla-Olite - Tafalla	118	354	236	200,0
28. Sierra de Ujué - Pitillas	8	24	16	200,0
29. Aibar-Cáseda - Cáseda	27	45	18	66,7
30. Área de Sangüesa - Sangüesa/Zangoza	95	134	39	41,1
31. Ebro Bajo Norte - Castejón	118	415	297	251,7
32. Alhama - Corella	144	628	484	336,1
33. Queiles - Cascante	105	326	221	210,5
34. Ebro Bajo Sur - Ribaforada	115	420	305	265,2
35. Área Urbana de Tudela - Tudela	440	1.479	1.039	236,1
36. Arga - Peralta	115	392	277	240,9
37. Aragón - Caparoso	75	212	137	182,7
38. Viana-Mendavia - Viana	47	200	153	325,5
39. Ebro Alto - Lodosa	31	147	116	374,2
40. Ega - San Adrián	98	321	223	227,6
<b>Total</b>	<b>6.293</b>	<b>18.619</b>	<b>12.326</b>	<b>195,9</b>

Fuente: Elaboración propia a partir de los datos del desempleo registrado (SNE).

## Anexo: Subáreas de la Estrategia Territorial de Navarra

La Estrategia Territorial de Navarra es un instrumento de ordenación territorial promovido por la Dirección General de Ordenación del Territorio y Vivienda del Gobierno de Navarra. Bajo esta estrategia se han creado los Planes de Ordenación Territorial (POTs) como marco de planificación territorial a escala subregional, abarcando la totalidad de la Comunidad Foral.

Los POTs subdividen el territorio en 5 grandes ámbitos: Pirineo, Navarra Atlántica, Área Central, Zonas Medias y Eje del Ebro, los cuales a su vez se dividen en un total de 10 áreas y 40 subáreas que son las que se han tomado como referencia en este estudio.

A continuación detallamos los municipios que conforman cada una de las 40 subáreas utilizadas:

### **SUBÁREA 1. VALLE DE ERRO – Erro**

Auritz/Burguete  
Erro  
Luzaide/Valcarlos  
Orrega/Roncesvalles

### **SUBÁREA 2. VALLE DE AEZKOA – Orbaitzeta**

Abaurregaina/Abaurrea Alta  
Abaurrepea/Abaurrea Baja  
Aria  
Aribe  
Garaioa  
Garralda  
Hiriberri/Villanueva de Aezkoa  
Orbaitzeta  
Orbara

### **SUBÁREA 3. VALLE DE SALAZAR – Ochagavía/Otsagabia**

Castillonuevo  
Esparza de Salazar/Espartza  
Ezcároz/Ezkaroze  
Gallús/Galozte  
Güesa/Gorza  
Izalzu/Izaltzu  
Jaurrieta  
Navascués  
Ochagavía/Otsagabia  
Oronz/Orontze  
Sarriés/Sartze



**SUBÁREA 4. VALLE DE RONCAL – Isaba/Izaba**

Burgui/Burgi  
Garde  
Isaba/Izaba  
Roncal/Erronkari  
Urzainqui/Urzainki  
Uztároz/Uztarroze  
Vidángoz/Bidankoze

**SUBÁREA 5. CUENCA DE AOIZ/AGOITZ – Aoiz/Agoitz**

Aoiz/Agoitz  
Arce/Artzi  
Lónguida/Longida  
Oroz-Betelu/Orotz Betelu

**SUBÁREA 6. CUENCA DE LUMBIER – Lumbier**

Lumbier  
Romanzado  
Urraúl Alto  
Urraúl Bajo

**SUBÁREA 7. BAZTAN – Baztan**

Baztán  
Urdazubi/Urdax  
Zugarramurdi

**SUBÁREA 8. BORTZIRIAK – Bera**

Arantza  
Bera/Vera de Bidasoa  
Etxalar  
Igantzi  
Lesaka

**SUBÁREA 9. MALERREKA – Doneztebe/Santesteban**

Beintza-Labaien  
Bertizarana  
Donamaría  
Doneztebe/Santesteban  
Elgorriaga  
Eratsun  
Ezkurra  
Ituren  
Oitz  
Saldías  
Sunbilla  
Urrotz  
Zubieta

**SUBÁREA 10. LEITZARAN-ALTO URRUMEA – Leitza**

Arano  
Areso  
Goizueta  
Leitza

**SUBÁREA 11. VALLES DE ARAXES-LARRAUN – Lekunberri**

Araitz  
Betelu  
Larraun  
Lekunberri

**SUBÁREA 12. SAKANA OCCIDENTAL – Altsasu/Alsasua**

Altsasu/Alsasua  
Olaztu/Olazagutia  
Urdiain  
Ziordia

**SUBÁREA 13. SAKANA CENTRAL Y ORIENTAL – Etxarri-Aranatz**

Arakil  
Arbizu  
Arruazu  
Bakaiku  
Ergoiena  
Etxarri-Aranatz  
Irañeta  
Irurtzun  
Iturmendi  
Lakuntza  
Uharte/Arakil

**SUBÁREA 14. VALLES DEL NORTE – Ultzama**

Anue  
Atez  
Basaburua  
Imotz  
Lantz  
Odieta  
Ultzama

**SUBÁREA 15. VALLES INTERMEDIOS – Esteribar**

Esteribar  
Ezkabarte  
Goñi  
Iza  
Juslapeña  
Olaibar  
Ollo

**SUBÁREA 16. ORIENTE DE LA CUENCA – Monreal**

Ibargoiti  
Izagaondoa  
Lizoain  
Monreal  
Unciti  
Urroz-Villa

**SUBÁREA 17. ÁREA METROPOLITANA DE PAMPLONA – Pamplona/Iruña**

Ansoáin  
Aranguren  
Barañáin  
Berriáin  
Berrioplano  
Berriozar  
Burlada/Burlata  
Cizur  
Egüés  
Galar  
Huarte/Uharte  
Noáin (Valle de Elorz)  
Olza/Oltza  
Orkoien  
Pamplona/Iruña  
Villava/Atarrabia  
Zizur Mayor/Zizur Nagusia

**SUBÁREA 18. VALDETXAURI – Etxauri**

Belascoáin  
Bidaurreta  
Ciriza  
Echarri  
Etxauri  
Zabalza

**SUBÁREA 19. VALDIZARBE – Puente la Reina/Gares**

Adiós  
Añorbe  
Artazu  
Biurrun-Olcoz  
Enériz  
Guirguillano  
Legarda  
Muruzábal  
Obanos  
Puente la Reina/Gares  
Tiesas-Muruarte de Reta  
Tirapu  
Úcar  
Uterga

**SUBÁREA 20. YERRI-GUESALAZ – Yerri/Deierri**

Abárzuza  
Cirauqui  
Guesálaz  
Lezáun  
Mañeru  
Salinas de Oro  
Yerri/Deierri

**SUBÁREA 21. SIERRA DE LÓQUIZ – Allín**

Abáigar  
Allín  
Améscoa Baja  
Ancín  
Aranache  
Eulate  
Lana  
Larraona  
Legaria  
Mendoza  
Metauten  
Oco  
Piedramillera  
Zúñiga

**SUBÁREA 22. MONTEJURRA SUR – Arróniz**

Aberin  
Allo  
Arellano  
Arróniz  
Barbarin  
Dicastillo  
Etayo  
Igúzquiza  
Luquin  
Morentin  
Olejua  
Oteiza  
Villamayor de Monjardín

**SUBÁREA 23. ÁREA URBANA DE ESTELLA – Estella/Lizarra**

Ayegui  
Estella/Lizarra  
Villatuerta

**SUBÁREA 24. LOS ARCOS – Los Arcos**

Aguilar de Codés  
Arcos (Los)  
Armañanzas  
Azuelo  
Busto (El)  
Cabredo  
Desojo  
Espronceda  
Genevilla  
Lapoblación  
Marañón  
Mirafuentes  
Mués  
Nazar  
Sansol  
Sarlada  
Torralba del Río  
Torres del Río

**SUBÁREA 25. ARGAS MEDIO – Larraga**

Artajona  
Berbinzana  
Larraga  
Mendigorría  
Miranda de Arga

**SUBÁREA 26. VALDORBA – Barásoain**

Barásoain  
Garinoain  
Leoz  
Olóriz  
Orisoain  
Pueyo  
Unzué

**SUBÁREA 27. TAFALLA-OLITE – Tafalla**

Olite  
Tafalla

**SUBÁREA 28. SIERRA DE UJUÉ – Pitillas**

Beire  
Pitillas  
San Martín de Unx  
Ujué

**SUBÁREA 29. AIBAR-CÁSEDA – Cáseda**

Aibar/Oibar  
Cáseda  
Eslava  
Ezprogui  
Gallipienzo  
Leache  
Lerga  
Sada

**SUBÁREA 30. ÁREA DE SANGÜESA – Sangüesa/Zangoza**

Javier  
Liédena  
Petilla de Aragón  
Sangüesa  
Yesa

**SUBÁREA 31. EBRO BAJO NORTE – Castejón**

Arguedas  
Cadreita  
Castejón  
Milagro  
Valtierra

**SUBÁREA 32. ALHAMA – Corella**

Cintruénigo  
Corella  
Fitero

**SUBÁREA 33. QUEILES – Cascante**

Ablitas  
Barillas  
Cascante  
Monteagudo  
Tulebras

**SUBÁREA 34. EBRO BAJO SUR – Ribaforada**

Buñuel  
Cabanillas  
Cortes  
Fustiñana  
Ribaforada

**SUBÁREA 35. ÁREA URBANA DE TUDELA – Tudela**

Fontellas  
Murchante  
Tudela

**SUBÁREA 36. ARGÁ – Peralta**

Falces  
Funes  
Marcilla  
Peralta  
Villafranca

**SUBÁREA 37. ARAGÓN – Caparroso**

Caparroso  
Carcastillo  
Mélida  
Murillo el Cuende  
Murillo el Fruto  
Santacara

**SUBÁREA 38. VIANA-MENDAVIA – Viana**

Aras  
Lazagurria  
Mendavia  
Viana

**SUBÁREA 39. EBRO ALTO – Lodosa**

Lodosa  
Sartaguda  
Sesma

**SUBÁREA 40. EGA – San Adrián**

Andosilla  
Azagra  
Cárcar  
Lerín  
San Adrián